




2022
RAPPORT D'ACTIVITÉ

30 ANS d'actions
pour les TPE agricoles &
la transition agro-écologique des territoires



“ Plus que jamais, l’expérience acquise par Agrisud depuis 30 ans dans la construction de systèmes alimentaires durables nous semble utile et pertinente.
C’est dans cet esprit que nous abordons 2023. ”



Joël Lebreton
Président



Elphège Ghestem Zahir
Directrice générale

En 2022, Agrisud a fêté ses 30 ans d'action au service d'une même ambition « **Entreprendre contre la pauvreté** ».

La méthode utilisée, qui s'est affinée au fil des ans, repose sur :

- **l'accompagnement d'exploitations agricoles familiales** dans un parcours de professionnalisation pour en faire de très petites entreprises (TPE) agricoles performantes,
- **la diffusion de pratiques agro-écologiques** pour sécuriser et intensifier la production dans un contexte de bouleversements climatiques, tout en préservant les ressources naturelles et la biodiversité,
- **l'inscription de ces actions dans des trajectoires de développement territorial.**

Cet anniversaire a été l'occasion de partager avec les équipes, les partenaires et les acteurs de terrain les fondamentaux de nos actions, notamment l'entrepreneuriat pour lutter contre la pauvreté, à l'origine de la création d'Agrisud par **Jacques Baratier**, mais aussi l'agro-écologie comme modèle agricole vertueux structuré sous la présidence de **Robert Lion**.

Ce fut aussi l'occasion de partager le bilan de toutes ces années. Au Maroc, à Madagascar, au Cambodge ou encore au Sénégal, près d'une centaine de personnes a pu chaque fois se rassembler pour présenter les résultats dans des formats originaux et pour plaider la cause d'un développement agricole durable.

En Côte d'Ivoire, soulignons plus particulièrement la présence d'Agrisud à la 15^{ème} Conférence des Parties (COP15) de la Convention des Nations Unies pour la Lutte contre la Désertification à Abidjan en mai dernier où nous avons animé des débats sur « l'agroécologie, solution à la dégradation des terres ».

Vous pouvez découvrir ces différents événements en page 28 du rapport.

Que tirons-nous de ce bilan ?

Côté pile, nous pouvons être fiers d'avoir accompagné et renforcé **85 567 TPE** dans près de **30 pays**. La plupart sont aujourd'hui à maturité. Cela a permis à quelques **427 835 personnes de sortir de la pauvreté** et, enfin, de vivre de leur terre et sur leur terre. Des résultats concrets et visibles sur le terrain comme l'illustrent les témoignages de ce rapport.

Côté face malheureusement, force est de constater que les débats sur l'agriculture tant du point de vue du climat que de la biodiversité ou de la

sécurité alimentaire n'avancent pas beaucoup depuis 10 ans au niveau international.

La crise liée à la pandémie de Covid-19 a mis en lumière les énormes lacunes du modèle agricole dominant, largement fondé sur les cultures de rente ou d'exportation et ayant délaissé l'agriculture vivrière de proximité. Cette agriculture est souvent incapable de répondre aux besoins quotidiens des populations des pays du Sud : c'est un paradoxe pour ces pays à majorité agricole !

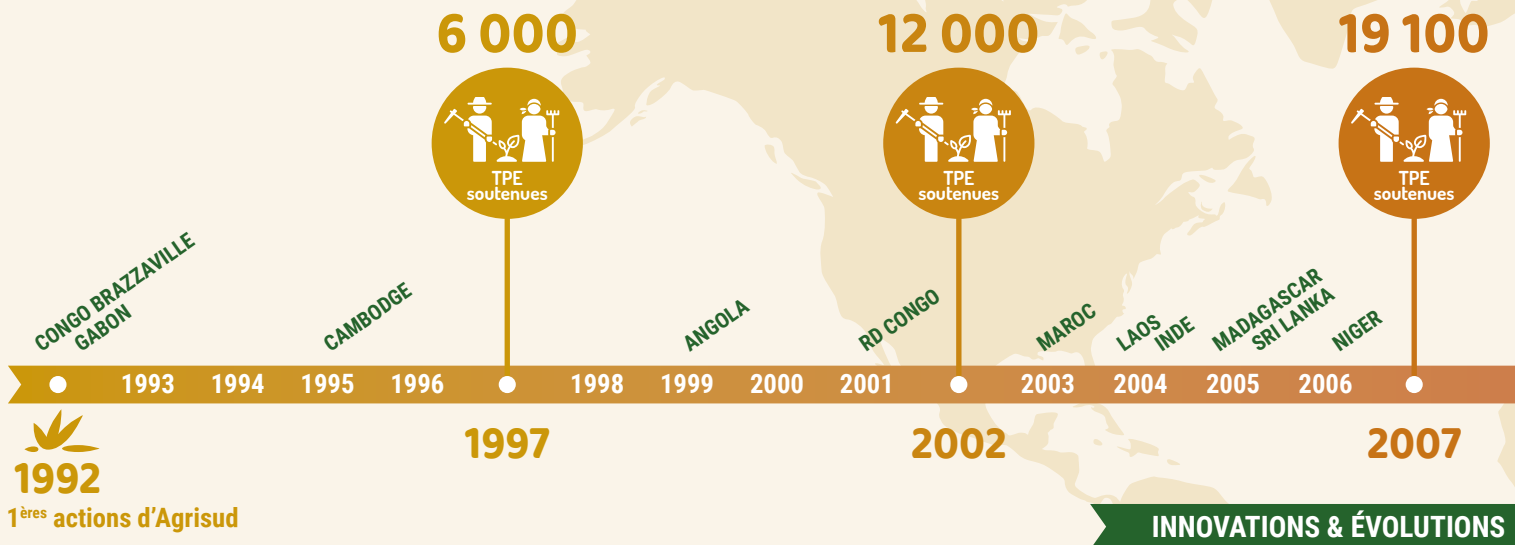
Cela nous incite donc, compte tenu de l'expérience acquise, à amplifier nos actions. Dès 2022, notre volume d'activité a augmenté de plus de 10 % :

- Nous avons lancé de nouveaux projets de plus grande ampleur en consortium avec d'autres ONG - notamment des membres du Groupe Initiatives - et des organismes de recherche.
- Nous avons structuré et digitalisé le transfert de compétences en mettant en ligne - dans le cadre de notre nouveau site Internet - une médiathèque et des modules d'e-learning accessibles au plus grand nombre.
- Nous avons travaillé avec nos partenaires AVSF, le Cari et le Gret sur un nouveau guide méthodologique pour apprécier les différentes performances concrètes de l'agro-écologie et améliorer les interventions de terrain qui sera publié en février 2023.

Plus que jamais, l'expérience acquise par Agrisud depuis 30 ans dans la construction de systèmes alimentaires durables nous semble utile et pertinente. C'est dans cet esprit que nous abordons 2023.

30 d'actions

ANS pour les TPE agricoles & la transition agro-écologique des territoires



INNOVATIONS & ÉVOLUTIONS

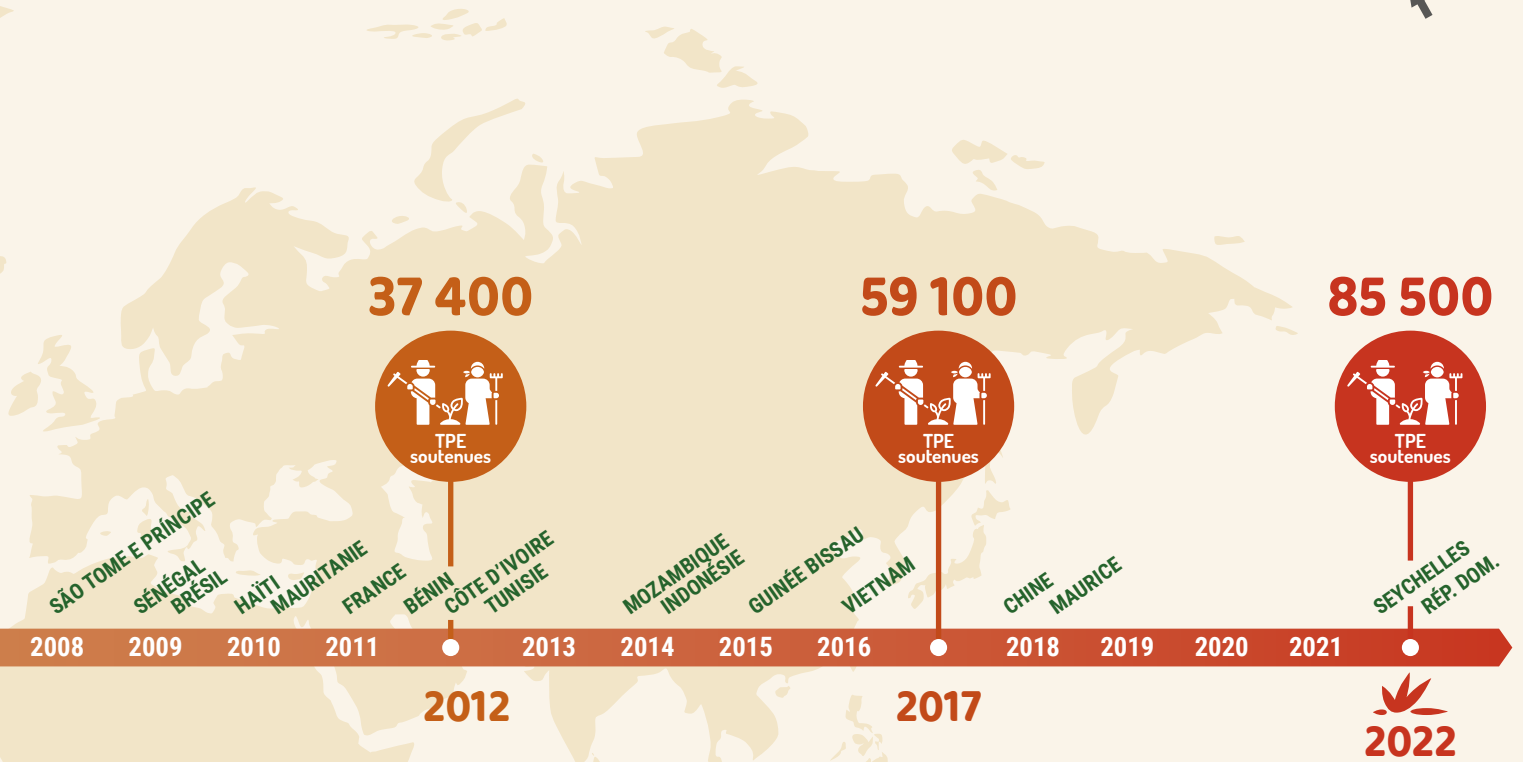
La TPE agricole familiale
pour lutter contre la pauvreté et l'insécurité alimentaire

Le conseil en gestion pour développer l'entrepreneuriat

L'économie des filières
au service du développement économique local

Les partenariats avec les collectivités
pour des projets à l'échelle des territoires

L'agro-écologie
pour des exploitations productives et résilientes au changement climatique



DES DOMAINES DE COMPÉTENCES



Le transfert de savoir-faire aux organisations locales



La co-crédation ONG-Entreprises en appui au développement d'une agriculture durable



Les projets de territoires pour des trajectoires de développement réussies



La préservation des espaces protégés par la transition agro-écologique

Retours sur les temps forts qui ont

Dans nos pays d'intervention,

6 évènements ont rassemblé plus de 400 personnes autour de nos thèmes fondateurs : l'entreprise, l'agro-écologie, les territoires.



SÉNÉGAL - Dakar
 Le 28 juin
 Conférence « Approche territoriale pour une agriculture durable »

CAMBODGE
 Siem Reap
 Le 17 novembre
 Concours de cuisine
 « Angkor Chefs Challenge »



VIETNAM - Sa Pa
 Le 26 août
 Educ'tour sur le thème
 Agriculture et
 développement
 inclusif »



CÔTE D'IVOIRE - Abidjan
 Le 8 décembre
 Table ronde « Promouvoir
 une agriculture durable
 à Abidjan »



MAROC - Ghassate
 Le 1^{er} novembre
 Circuit découverte des étapes de mise en œuvre de la transition agro-écologique



MADAGASCAR - Antananarivo
 Le 15 décembre
 Soirée d'anniversaire
 « 30 ans d'Agrisud »





marqué l'année 2022...

En France, 2 évènements ont été organisés avec les soutiens de la **Mairie de Libourne** et de la **Caisse des Dépôts**. Nos équipes et nos partenaires se sont retrouvés pour célébrer 30 ans d'engagements et d'actions communes en faveur d'une agriculture familiale durable.



Libourne, le 7 juillet

Un concert-témoignages a mis à l'honneur 5 collaborateurs et collaboratrices venus d'Haïti, du Maroc, de Madagascar, du Sénégal et du Vietnam. Leurs récits ont transporté l'assistance au cœur des actions de terrain. Yvonnick Huet, ex-directeur général a rappelé les origines de l'association et Elphège Ghestem-Zahir, directrice générale, a terminé en rappelant l'engagement d'Agrisud a poursuivre son action.



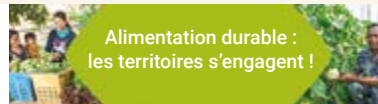
Paris, le 30 novembre

Lors de cette soirée conviviale Joël Lebreton a dressé un bilan positif et a partagé la stratégie d'Agrisud pour les 30 années à venir. Parmi les invités, Hubert Védrine et Mathieu Le Grix (AFD) ont pris la parole pour partager leur vision sur la pertinence des actions d'Agrisud.



Une exposition photos et une campagne d'affichage

Ces évènements ont permis de sensibiliser un plus large public

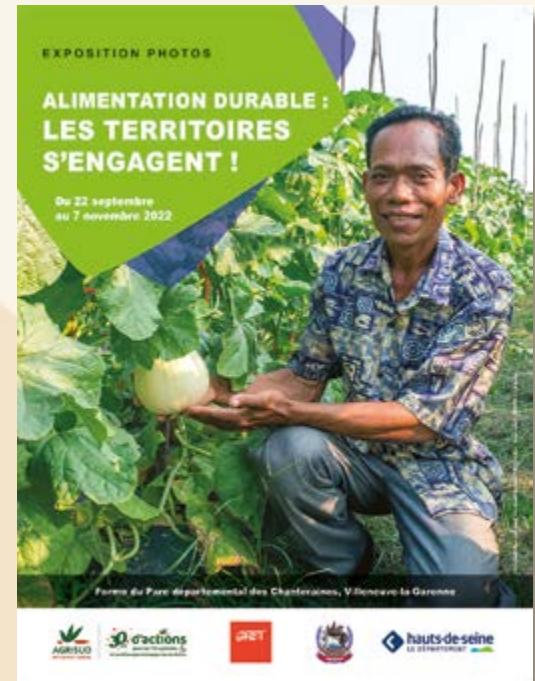


Du 22 septembre au 7 novembre
Parc départemental des Chanteraines, Villeneuve-la-Garenne

L'objectif de cette exposition était de sensibiliser le public aux enjeux d'alimentation durable mais également de faire connaître les actions menées au Cambodge entre le Département des Hauts-de-Seine, la Province de Siem Reap, Agrisud et le Gret.

Les 12 panneaux photos et leurs légendes racontent comment les familles agricoles sont accompagnées pour développer leurs activités et améliorer à la fois leur alimentation et leurs revenus.

L'inauguration a eu lieu en présence d'une délégation de la Province de Siem Reap menée par le Vice-Gouverneur, de la Vice-Présidente en charge des relations et coopération internationales, des affaires européennes au Département des Hauts-de-Seine et des présidents d'Agrisud et du Gret.



(Re)découvrez cette exposition sur www.agrisud.org / Nos actualités / À lire-À voir





ont été organisées avec deux collectivités partenaires.

sur les actions de coopération décentralisée.



Acteurs engagés !

Du 9 novembre au 7 décembre

Dans 4 départements de Nouvelle-Aquitaine : Corrèze, Dordogne, Gironde, Haute-Vienne

La campagne d'affichage « Acteurs engagés ! » visait à sensibiliser le public néo-aquitain à la solidarité internationale. Elle a été diffusée dans plus de 300 abribus régionaux ainsi que sur les réseaux sociaux.

Elle se décline sous la forme de 5 portraits illustrant 5 projets menés par Agrisud et la Région Nouvelle-Aquitaine en Haïti, à Madagascar, au Maroc, au Sénégal et au Vietnam.

Les visuels se voulaient énigmatiques pour inciter le public à se rendre sur la page web de la campagne et en apprendre davantage sur ces hommes et ces femmes qui agissent pour développer des systèmes agricoles et alimentaires durables.



(Re)découvrez cette campagne sur www.agrisud.org



3 métiers complémentaires pour promouvoir les TPE / filières agricoles et assurer la transition agro-écologique des territoires



MÉTIER >1 CONDUITE DE PROJETS DE TERRAIN

P.12

A travers ses projets, Agrisud International fait émerger des petites entreprises agricoles et structure des filières pour créer des richesses pour les pays du Sud. Les entrées sont économique et agro-écologique, enrichies de volets complémentaires (nutrition, protection de l'environnement...) pour un développement durable des territoires.



MÉTIER >2 TRANSFERT DE SAVOIRS ET DE SAVOIR-FAIRE P.24

A travers ses travaux de capitalisation, ses cycles d'apprentissage et ses appuis à la maîtrise d'œuvre, Agrisud International renforce les pratiques des organisations au Nord et au Sud pour un effet démultiplicateur. 4 thématiques clés sont proposées : gestion de projet, agro-écologie, conseil en gestion et entrepreneuriat, projets de territoire pour une agriculture durable.



MÉTIER >3 SENSIBILISATION & PLAIDOYER

P.28

A travers ses actions de sensibilisation et de plaidoyer menées en direct ou dans le cadre de réseaux, Agrisud International promeut des changements dans les pratiques et les politiques publiques pour des systèmes agricoles et alimentaires performants et durables.

Chiffres clés

Depuis
1992

85 567
TPE agricoles
familiales soutenues



427 835
personnes sorties
de la précarité



515
organisations locales
formées



28
pays
d'intervention



En
2022

16 840
TPE agricoles
familiales soutenues



84 200
personnes sorties
de la précarité



11
entreprises
engagées
à nos côtés

106
organisations locales
formées



15
pays
d'intervention

47
collectivités
impliquées dans
nos actions

Résultats

AU PLAN AGRO-ENVIRONNEMENTAL



16 840
hectares en transition
agro-écologique



218 920
tonnes de nourriture
produite



191 075
arbres plantés

AU PLAN SOCIO-ÉCONOMIQUE



77
millions d'euros
de chiffre d'affaires
générés



61
millions d'euros
de revenus nets
estimés



25 260
emplois agricoles
directs créés ou
préservés

En 2022, Agrisud a conduit 37 projets dans 15 pays

OBJECTIFS DE DÉVELOPPEMENT DURABLE

auxquels contribuent directement nos actions

1 PAUVRETE	2 FAIM ZÉRO	5 ÉGALITÉ ENTRE SEXES
6 EAU PROPRE ET ASSAINISSEMENT	8 TRAVAIL DÉCENT ET ÉCONOMIE	10 ÉGALITÉ
12 CONSOMMATION ET PRODUCTION RESPONSABLES	13 CLIMAT	15 VIE TERRESTRE
17 PARTENARIATS POUR LA RÉALISATION DES OBJECTIFS		



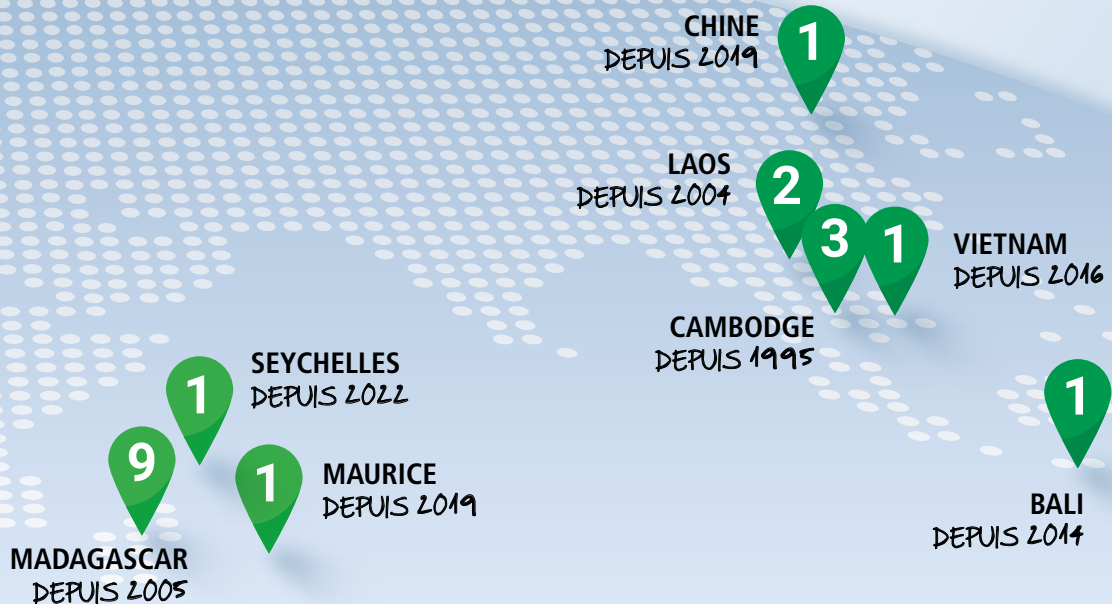


autour du triptyque : **Entreprise** | **Agro-écologie** | **Territoires**

2 nouveaux projets axés sur l'**Entreprise** dans 2 nouveaux pays, la République Dominicaine et les Seychelles dans le cadre d'un partenariat avec le Club Med ;

3 nouveaux projets axés sur l'**Agro-écologie** à Madagascar, dans le cadre de consortiums avec la recherche et des membres du Groupes Initiatives.

> Découvrez ces nouveaux projets en pages 19 et 22





Connecter les exploitations et les entreprises : un levier fort pour le développement des filières et des territoires

EXEMPLE / Développer des filières d'approvisionnement locales, sociales et écologiques aux Seychelles



ACTEURS CLÉS

- Exploitations agricoles familiales
- Local Food Producers Association (LFPA)
- Projet Ridge to Reef (PNUD et Ministère de l'Agriculture)
- Ministère de l'Agriculture
- Club Med

Le contexte

Avant la crise provoquée par la pandémie de Covid-19, 60 à 70 % des produits alimentaires agricoles consommés aux Seychelles provenaient des importations.

Mais les fortes perturbations des échanges internationaux depuis 2020 soulignent les fragilités et les risques d'un tel système.

Aussi, le gouvernement seychellois a affirmé sa stratégie à court et moyen termes pour augmenter la production et la consommation locale en biens alimentaires.

Le projet

Connecter les TPE agricoles familiales des Seychelles aux opérateurs touristiques du pays dans le cadre de l'incitation aux achats durables selon 3 critères clés :

- **Local** > en relocalisant les approvisionnements pour réduire l'empreinte écologique,
- **Social** > en privilégiant les petites exploitations agricoles familiales pour favoriser leur développement,
- **Agro-écologie** > pour préserver les ressources naturelles et s'adapter aux dérèglements climatiques.



Nelson RENAUD,
Producteur et Président
de la LFPA

« La LFPA est très fière d'avoir livré 8 t de produits en six mois en 2022 ! En toute honnêteté, il y avait un certain scepticisme sur la capacité des producteurs locaux à s'organiser pour saisir cette opportunité de marché. Mais ensemble, nous avons réussi cette première étape. Aujourd'hui, nous constatons une adoption progressive des pratiques agro-écologiques, une mobilisation de plus en plus forte des producteurs et surtout, une meilleure valorisation de nos produits. »



Sandra SINON, Cheffe des
services techniques agricoles
au Ministère de l'Agriculture

« Cette initiative prouve que les exploitations familiales qui s'associent peuvent améliorer la production et accéder à des marchés rémunérateurs. Je suis très attentive à cela car pour les Seychelles, c'est stratégique : réduire peu à peu la dépendance aux importations et garantir des pratiques agricoles durables, qui permettront à la future génération de produire sa nourriture, de garantir une sécurité alimentaire et de vivre de son activité économique de façon durable. »



Amar KOULOUH,
Responsable des achats -
zone Océan Indien, Club Med

« La mise en place de ce projet nous tenait vraiment à cœur. L'intérêt mutuel était évident : pour les exploitations familiales un débouché fixe et, pour le Club Med, l'accès à des produits locaux, frais et de qualité. Grâce à une grande réactivité de tous les acteurs impliqués, nous avons pu avancer efficacement et avoir rapidement des produits frais livrés dès la première année. Nous sommes très satisfaits par ce projet. Ce n'est que le début d'une belle aventure ! »

Valoriser les espaces agricoles, restaurer et protéger les ressources naturelles

EXEMPLE / Aménagement du bassin versant de Limbé et valorisation des ressources naturelles dans le Département du Nord d'Haïti



Ressources naturelles

Le contexte

Le bassin versant de Limbé s'étend sur 31 000 ha. Les systèmes de cultures sur pentes sont soumis à une érosion intense due aux fortes pluies. La détérioration de ces zones entraîne une diminution de la production, d'autant que la majorité des familles agricoles ne dispose pas de marge de manœuvre en raison de la pression foncière et de la petite taille des exploitations.

A cela, s'ajoute la défaillance des gouvernements successifs à établir la stabilité politique, ce qui conduit le pays - à l'économie déjà fragilisée - dans une situation encore plus alarmante.

Le projet

Mettre en place un environnement favorable à la transition agro-écologique pour concilier sécurité alimentaire, génération de revenus, protection et restauration des ressources naturelles, adaptation au changement climatique.

Pour ce faire, le projet articule notamment des actions d'aménagement, de préservation et de valorisation des ressources naturelles et des actions d'appuis aux exploitations familiales.

- Exploitations agricoles familiales
- Organisations Communautaires de Base (OCB)
- GRADIMIRH et PADED
- Autorités locales de : Limbé, Bas Limbé et Acul du Nord
- Services techniques déconcentrés de l'Etat
- AFD, RNA et Misereor



ACTEURS CLÉS



Jude NORADIN,
Producteur

« Autrefois, je ne travaillais pas comme aujourd'hui. Mais avec le projet, j'ai appris de nombreuses pratiques qui m'ont permis d'avoir de meilleurs résultats dans ma production agricole et des terres, bien qu'en pente, moins dégradées. L'agroforesterie, les courbes de niveau, les rampes vivantes de protection... ces pratiques me redonnent de l'espoir et j'encourage mes voisins à les adopter également. »



Nelson RENIOVYR,
Président d'une OCB de la
Commune de Bas-Limbé

« L'une des grandes réalisations du projet est la mise en place d'unités de transformation. Cela dynamise les filières. Avant, les familles n'avaient pas de revenus satisfaisants car leur production, issue directement de la récolte (riz paddy, maïs en grain, tubercules de manioc...), était vendue à bas prix. Mais avec la transformation, les productions prennent de la valeur. Cela encourage les familles à adopter les bonnes pratiques ! ».



Joseph FONTESCONY,
Directeur départemental Nord,
Ministère de l'Environnement

« Je suis de près les activités d'Agrisud. Notre collaboration vise à promouvoir l'agro-écologie, à protéger l'environnement et à améliorer les conditions de vie des familles rurales. Aujourd'hui, les pratiques adoptées ont un impact positif : limitation de l'érosion, amélioration de la qualité des sols, sauvegarde de la biodiversité, optimisation de l'usage de l'eau... Tout ceci concourt à l'un des grands objectifs du Ministère : l'adaptation aux changements climatiques ».



Fournir des biens et créer de la valeur : le double enjeu de l'agro-transformation

EXEMPLE / Création d'un atelier de production d'épices séchées et d'infusions dans la Commune de Kandek au Cambodge

Le contexte

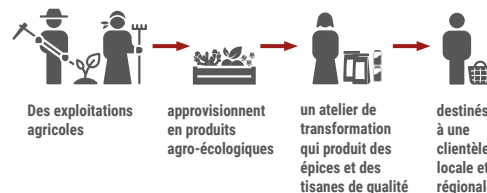
Avec les temples d'Angkor, la Province de Siem Reap accueille la majorité du tourisme au Cambodge. Ce secteur touristique induit une demande importante en produits agricoles. Mais l'offre locale est dispersée dans un grand nombre de petites exploitations familiales avec très peu de capacité de transformation. Le développement d'activités de transformation est une opportunité pour augmenter la valeur ajoutée des produits et pour participer à la diversification des revenus des exploitations agricoles.

Le projet

Créer et développer un atelier de production d'épices et d'infusions à partir de produits locaux : curcuma, gingembre, roselle, citronnelle, bael...



- Exploitations agricoles familiales
- Groupement d'épices
- Commune de Kandek
- Département provincial du Commerce



« Nous avons décidé de nous lancer dans l'agro-transformation car cela permet de conserver les produits et d'améliorer nos revenus. Mais il nous fallait des techniques, du matériel et des marchés ! Avec le projet, nous avons été formés et nous avons pu mettre en place notre atelier de transformation. Aujourd'hui, nous proposons différents produits : du curcuma, du gingembre mais aussi des infusions. Notre objectif est d'augmenter les volumes produits tout en maintenant les standards de qualité ».



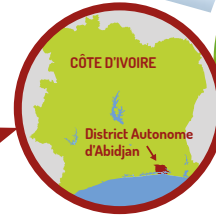
« Le principal enjeu lors de la mise en place de l'atelier était de réussir à produire de manière régulière et de garantir la qualité sanitaire des produits. Il y a eu de très belles évolutions sur la qualité et les produits répondent parfaitement aux exigences des marchés. Le développement de cette activité d'agro-transformation, même à l'échelle artisanale, participe grandement à améliorer les revenus des familles ».



« Les produits de l'atelier sont de bonne qualité. J'en achète souvent pour ma propre consommation, notamment la poudre de curcuma. Le Département du Commerce encourage fortement le développement d'ateliers de petite transformation car c'est cohérent avec la politique du gouvernement cambodgien et du Ministère du Commerce. Il est effectivement important que les produits locaux gagnent de plus en plus de parts de marché, y compris à l'international ! »

Initier et mettre en œuvre des projets de territoire portés par une diversité d'acteurs

EXEMPLE / Mise en place d'un Plan de Développement Agricole (PDA) dans le village d'Adattié, District Autonome d'Abidjan



Territoires

Le contexte

Agrisud International mène depuis 2021 un projet pilote en partenariat avec le District Autonome d'Abidjan. Il a pour but de renforcer les dynamiques économiques et sociales portées par les acteurs du territoire en faveur de l'agriculture vivrière familiale et du développement de la filière attiéké, produit à base de manioc local.

Ce projet est mis en œuvre dans trois villages, dont Adattié, dans la Sous-Préfecture d'Anyama.

Le projet

Accompagner un comité villageois multi-acteurs : autorités traditionnelles, TPE agricoles... à identifier des actions visant à sécuriser et à valoriser l'agriculture locale.

Pour ce faire, un diagnostic basé sur la cartographie participative a permis d'esquisser un PDA qui détaille la stratégie de développement du village à l'horizon 2030 autour de quatre grands enjeux : préserver les terres agricoles face à l'urbanisation, former les jeunes et les femmes aux métiers agricoles et para-agricoles, renforcer la viabilité des activités, promouvoir le patrimoine du village.



ACTEURS CLÉS

- Autorités traditionnelles
- Exploitations agricoles
- Transformatrices d'attiéké
- District Autonome d'Abidjan
- Institut de Géographieropicale



Agba ADE,
Chef du village d'Adattié

« Notre village a bénéficié de la première expérience d'élaboration d'un Plan de Développement Agricole.

Nous avons apprécié la méthode participative basée sur la cartographie, qui a permis de faire réfléchir ensemble toutes les communautés du village, y compris les femmes et les jeunes. Nous connaissons maintenant les limites de notre territoire, nous avons pris conscience des enjeux fonciers pour préserver l'agriculture et nous avons identifié les actions prioritaires à mener d'ici 2030. »



Chapie Marthe ASSEU,
Présidente des femmes /
transformatrice d'attiéké

« Grâce au travail sur le Plan de Développement Agricole, nous savons maintenant ce qui est à faire dans le village. La voix des femmes a été prise en compte, l'un des axes prioritaires du plan est d'appuyer les transformatrices d'attiéké d'Adattié, pour que nous puissions avoir une production de meilleure qualité et augmenter nos revenus. »



Hyacinthe KOUAKOU,
Agent du District Autonome
d'Abidjan

« Les ateliers participatifs ont permis aux villageois de prendre conscience et d'anticiper les problématiques liées à l'urbanisation croissante dans le District Autonome d'Abidjan. L'agriculture est menacée alors qu'elle est l'activité économique principale d'Adattié, basée sur les cultures de rente, l'agriculture vivrière et l'agro-transformation d'attiéké et d'huile de palme. Les actions citées dans le PDA doivent être menées dès à présent pour pouvoir la préserver et la valoriser. »



Activités en Amérique du Sud & Caraïbes

HAÏTI

PROGRAMME
AGRITER

Aménagement durable du bassin versant de Limbé Nord-Haïti

Objectif : 400 TPE - **Partenariat** : GRADIMIRH

Budget : 390 k€ sur 2021-2023 - **Financement** : AFD, Région Nouvelle-Aquitaine, Misereor

Amélioration et diversification des systèmes de production Vétiver - Commune des Cayes

Objectif : 75 TPE - **Partenariat** : Fondation Givaudan, FRAGER, Coopérative KPVMFB, L'Oréal

Budget : 101 k€ sur 2021-2023 - **Financement** : Fondation Givaudan, L'Oréal

Transition agro-écologique des familles paysannes et gestion durable des ressources naturelles - Bassin versant de Limbé, Bory et Beaulieu

Objectif : 300 TPE - **Partenariat** : GRADIMIRH, PADED

Budget : 190 k€ sur 2021-2024 - **Financement** : Misereor, Agrisud

Adaptation des activités agricoles au changement climatique et territoire - Commune de St Raphaël

Objectif : 500 TPE - **Partenariat** : IRD, Université de Limonade, GRADIMIRH

Budget : 870 k€ sur 2019-2023 - **Financement** : Ministère de l'Agriculture des Ressources Naturelles et du Développement Rural (sur fonds de la Banque Interaméricaine de Développement)

Nouveau

RÉPUBLIQUE DOMINICAINE

Mise en place de filières locales d'approvisionnement en produits frais

Objectif : 2 associations d'exploitations familiales - **Partenariat** : Club Med, Services techniques agricoles de Higüey

Budget : 20 k€ sur 2022 - **Financement** : Club Med, Agrisud

BRÉSIL

Renforcement des filières locales d'approvisionnement en produits frais - État de Rio de Janeiro (Rio das Pedras), État de São Paulo (Mogi das Cruzes) et État de Bahia (Trancoso)

Objectif : 2 coopératives et 1 groupement d'exploitations familiales - **Partenariat** : Coopérative COMISFLU, Coopérative COOPASAT, Association Gildásio Salles, CATI, Instituto Mãe Terra, Club Med

Budget : 60 k€ sur 2022 - **Financement** : Club Med, Agrisud



MAROC

Amélioration durable des performances du secteur agricole - Commune de Ghassate

Objectif : 500 TPE - **Partenariat** : ORMVAO, Fondation Norsys

Budget : 700 k€ sur 2020-2023 - **Financement** : AFD, LSDH, Agrisud et partenaires

Avaclim : Agro-écologie, une voie pour l'adaptation au changement climatique

Projet multi-pays : Brésil, Inde, Afrique du Sud, Burkina Faso, Sénégal, Ethiopie, Maroc
 Coordinateur : CARI

Objectif : Promouvoir l'agro-écologie en zone sèche - **Partenaires de mise en œuvre au Maroc** : Agrisud, Fondation Norsys

Budget : 112 k€ sur 2020-2023 - **Financement** : FFEM, GEF

Elaboration d'une stratégie nationale de plaidoyer pour l'agro-écologie

Partenariat : Fondation Norsys, Fondation Heinrich Böll

Budget : 11 k€ sur 2021-2022 - **Financement** : Fondation Heinrich Böll

Renforcement de la filière oléicole - Palmeraie de Skoura

Objectif : 2 coopératives oléicoles - **Partenariat** : L'Oréal, Olvea, Coopérative Al Mohammedia, Coopérative Al Hassania, Fondation Norsys, ORMVAO

Budget : 336 k€ sur 2018-2022 - **Financement** : L'Oréal, subventions locales (via ORMVAO)

Professionnalisation des exploitations fruitières - Asni

Appui au développement de la Coopérative Guindo - Marrakech

Objectif : 2 coopératives - **Partenariat** : Fondation Norsys, Coopérative Tifawine, Coopérative Guindo, Club Med - **Budget** : 13 k€ sur 2022 + 12 k€ en soutien

Fondation Club Med - **Financement** : Club Med, Agrisud, Fondation Roi Baudouin

CÔTE D'IVOIRE

PROGRAMME
AGRITER

Promotion de filières agricoles territorialisées Abidjan

Objectif : 180 TPE - **Partenariat** : District Autonome d'Abidjan, Institut de Géographie Tropicale

Budget : 387 k€ sur 2021-2023 - **Financement** : AFD, Fonds Pierre Castel, District Autonome d'Abidjan, Fonds de dotation Compagnie Fruitière



Maroc, éleveuse dans la Commune de Ghassate



SÉNÉGAL

PROGRAMME AGRITER **Redynamisation de la production agricole des exploitations familiales Régions de Diourbel et de Fatick**

Objectif : 800 TPE - **Partenariat** : collectivités locales, RAEF, CEAS, CFP Diourbel
Budget : 511 k€ sur 2021-2023 - **Financement** : AFD, Région Nouvelle-Aquitaine, CEAS, FiBL

Partenariat organisations professionnelles et agropole pour une relance économique territoriale - Commune de Sine Saloum

Objectif : 50 OP, 1 000 TPE - **Budget** : 649 k€ sur 2021-2023 - **Financement** : Enabel

Renforcement des filières locales d'approvisionnement - Cap Skirring

Objectif : 1 GIE et 1 groupement de maraîchères - **Partenariat** : CPAS, GIE Batiaye, Groupement de Kaout, Club Med

Budget : 14 k€ sur 2022 + 5 k€ en soutien Fondation Club Med via partenaire local - **Financement** : Club Med, GIE Batiaye, Agrisud



GABON

Projet Éléphants avec l'Agence Nationale des Parcs Nationaux (ANPN)

Objectif : Développement des cultures vivrières dans des périmètres sécurisés (protégés des dégâts des éléphants) au profit des populations de 2 localités - Simintang et Ovan (22 exploitations) - **Partenariat** : Institut gabonais d'appui au développement - **Budget** : 127 k€ sur 2019-2022 - **Financement** : ANPN - AFD

Formation professionnelle et employabilité avec l'Office National de l'Emploi (ONE)

Objectif : 50 agripreneurs formés aux métiers agricoles (formation diplômante) et accompagnés au démarrage de leur activité - **Partenariat** : Institut gabonais d'appui au développement - **Budget** : 47 k€ sur 2021-2023 - **Financement** : ONE

Projet de développement agricole et rural

Objectif : appui logistique et technique - **Partenariat** : Institut gabonais d'appui au développement - **Budget** : 50 k€ sur 2021-2022 - **Financement** : FIDA, État gabonais

MADAGASCAR

PROGRAMME
AGRITER

Mahavotra : Foresterie, agroforesterie et aménagement du territoire Région Itasy

Objectif : 1 485 TPE - **Partenariat** : CEAS, AMADESE, Ilofosana, Région Nouvelle-Aquitaine

Budget : 720 k€ sur 2021-2023 - **Financement** : AFD, Région Nouvelle-Aquitaine, CEAS, A Tree for You

Sécurité alimentaire et nutritionnelle dans le Vankinankaratra

Objectif : 7 980 TPE - **Partenariat** : AVSF, GSDM, APDRA, ONN, DRAEP

Budget : 1 705 k€ sur 2021-2025 - **Financement** : Union européenne, Agrisud et partenaires

Appui à la résilience économique, nutritionnelle et alimentaire des familles rurales vulnérables - Région Itasy

Objectif : 560 TPE - **Partenariat** : ORN, APDRA

Budget : 400 k€ sur 2020-2022 - **Financement** : AFD

Préservation des écosystèmes et amélioration des conditions de vie des populations riveraines du massif forestier de Beampingaratsy

Objectif : 1 750 TPE - **Partenariat** : Nitidæ

Budget : 1 770 k€ (composante agricole) sur 2018-2022 - **Financement** : AFD

Gestion Intégrée de la Ressource en Eau - Région Haute Matsiatra

Objectif : 715 TPE - **Partenariat** : Région Haute-Matsiatra, Lyon Métropole

Budget : 475 k€ sur 2021-2025 - **Financement** : Lyon Métropole, Agence de l'eau Rhône-Méditerranée-Corse, A Tree for You

Formation agricole et rurale en Itasy

Mission d'appui à l'intégration de la formation agricole et rurale dans les politiques d'enseignement public - **Partenariat** : Région Nouvelle-Aquitaine, Région Itasy, IESSI, lycées techniques et professionnels

Budget : 59 k€ sur 2019-2022 - **Financement** : AFD, Région Nouvelle-Aquitaine, Agrisud International

Nouveau

DINAAMICC : Démarche intégrée et accompagnement à l'agriculture familiale innovante et résiliente aux changements climatiques

Objectif : 700 TPE - **Partenariat** : Cirad, FOFIFA, IRD, FERT, FIFATA, CEFFEL, GSDM, AVSF, Partage, APDRA

Budget : 746 k€ (composante Agrisud) sur 2022-2025 - **Financement** : Union européenne, Agrisud et partenaires

Nouveau

PRODIP : Promouvoir la dignité de personnes détenues (volet développement agricole des camps pénaux)

Objectif : 3 camps pénaux pilotes - **Partenariat** : Gret, Grandir Dignement, Sentinelles

Budget : 234 k€ (composante Agrisud) sur 2022-2025 - **Financement** : AFD

Nouveau

MAKIS : Malagasy Agricultural Knowledge and Innovation Systems

Objectif : 100 TPE pilotes - **Partenariat** : Cirad, FOFIFA, Gret, AVSF, FIFATA

Budget : 146 k€ (composante Agrisud) sur 2022-2026 - **Financement** : Union européenne, Agrisud et partenaires

MAURICE

Mise en place de filières locales d'approvisionnement en produits frais

Objectif : 1 coopérative et 1 groupement agricole - **Partenariat** : Club Med

Budget : 25 k€ sur 2022 - **Financement** : Club Med, Agrisud

Nouveau

SEYCHELLES

Mise en place de filières locales d'approvisionnement en produits frais

Objectif : 1 Coopérative - **Partenariat** : Club Med, Local Food Producers Association (LFPA)

Budget : 37,5 k€ sur 2022 - **Financement** : Club Med, Agrisud



Madagascar, battage du riz

LAOS

PROGRAMME AGRITER **Foresterie et agro-écologie en zone de montagne au Nord-Laos Province de Luang Prabang**

Objectif : 500 TPE - **Partenariat** : GCDA, PAFO, DAFO, District de Viengkham, DONRE, DEO

Budget : 382 k€ sur 2021-2023 - **Financement** : AFD

Réduction de la production de déchets ménagers en zone rurale

Objectif : 13 villages et 16 écoles - **Partenariat** : Xon Phao Disabled People Working Group, DONRE, DEO

Budget : 150 k€ 2020-2023 - **Financement** : Mairie de Paris, Syctom

VIETNAM

Renforcement et diversification des activités agricoles pour les minorités ethniques du Parc National de Hoàng Liên

Objectif : 500 TPE - **Partenariat** : Parc National de Hoàng Liên, Région Nouvelle-Aquitaine

Budget : 650 k€ sur 2021-2023 - **Financement** : AFD, Région Nouvelle-Aquitaine, IFAID, Parc National de Hoàng Liên

INDONÉSIE (BALI)

Renforcement des filières locales d'approvisionnement en produits frais

Objectif : 2 coopératives - **Partenariat** : Club Med, Bukit Mesari et Buana Sari

Budget : 14 k€ sur 2022 - **Financement** : Club Med, Agrisud

CAMBODGE

Intensification agro-écologique et diversification de l'agriculture familiale (Phase 2) - Province de Siem Reap

Objectif : 1 050 TPE - **Partenariat** : Srer Khmer, Département des Hauts-de-Seine, Archaeology and Development Foundation

Budget : 1 310 k€ sur 2019-2022 - **Financement** : AFD, Département des Hauts-de-Seine, Archaeology and Development Foundation, ATFY, Planet Urgence

Intensification agro-écologique et diversification de l'agriculture familiale (Phase 3) - Province de Siem Reap

Objectif : 1 970 TPE - **Partenariat** : Département des Hauts-de-Seine, Archaeology and Development Foundation

Budget : 1 406 k€ sur 2022-2025 - **Financement** : AFD, Département des Hauts-de-Seine, Archaeology and Development Foundation, ATFY, Planet Urgence

Développement d'une filière locale d'alcool de riz de qualité - Siem Reap

Objectif : 15 TPE, 1 Coopérative - **Partenariat** : Pernod Ricard Singapour, White Orchid Distill Co

Budget : 56 k€ sur 2021-2023 - **Financement** : Pernod Ricard Singapour

Structuration et gestion de la filière « boues de vidange » et production de fertilisants organiques - Province de Siem Reap

Partenariat : Province de Siem Reap, SIAAP, AIMF, AESN, groupement SIC EPUR-AF

Budget : 182 k€ 2020-2024 - **Financement** : SIAAP, AIMF, AESN

CHINE

Mise en place de filières locales d'approvisionnement en produits frais - Guilin

Objectif : 1 groupement agricole - **Partenariat** : Club Med

Budget : 17 k€ sur 2022 - **Financement** : Club Med, Agrisud



Diffuser nos méthodes et nos outils...

A travers ses cycles d'apprentissages, Agrisud International diffuse ses méthodes et ses outils dans une **logique de formation de formateurs** et renforce ainsi les pratiques des organisations d'appui pour un effet multiplicateur. Ces organisations sont majoritairement des organisations de la société civile (associations), des collectivités ou des services techniques de l'État mais également des OP - Organisations Professionnelles agricoles.

En 2022

11 CYCLES organisés dans 6 pays (formation de formateurs)

106 ORGANISATIONS formées sur les thèmes : agro-écologie, conseil en gestion et projets de territoires pour une agriculture durable



Depuis 2010

57 CYCLES D'APPRENTISSAGE

17 PAYS

1 047 PARTICIPANTS

515 ORGANISATIONS FORMÉES



...avec nos guides pédagogiques

Conçus et réalisés par nos équipes, ces 3 guides présentent des outils et des méthodes pour mettre en œuvre des actions de développement agricole durable. Ils s'adressent aux techniciens, animateurs, coordinateurs, conseillers... qui accompagnent au plus près les exploitations familiales et leurs organisations professionnelles.



L'agro-écologie en pratiques

Objectif du guide : améliorer les systèmes et les pratiques agricoles

Acquis du cycle d'apprentissage associé :

- Comprendre l'agro-écologie et ses dimensions économique, sociale et environnementale
- Comprendre les principes de gestion durable d'un agro-système
- Analyser un contexte d'intervention, identifier les pratiques agro-écologiques adaptées
- Être en capacité de diffuser ces pratiques aux TPE



Conseil de gestion aux TPE agricoles familiales

Objectif du guide : améliorer la gestion technico-économique des activités

Acquis du cycle d'apprentissage associé :

- Comprendre la démarche globale de conseil et les notions agroéconomiques de base
- Identifier des indicateurs de résultats des activités de production des TPE
- Être outillé pour collecter et traiter les données liées aux résultats des TPE
- Être en capacité d'analyser les résultats d'une TPE et d'aider à la prise de décision



Agriculture & Dynamiques de territoires

Objectif du guide : favoriser et sécuriser le développement des exploitations

Acquis du cycle d'apprentissage associé :

- Comprendre les territoires et le rôle des acteurs
- Identifier les interactions entre les TPE agricoles et les territoires
- Identifier les actions multi-acteurs / pluri-secteurs pour favoriser et sécuriser la transition agro-écologique
- Être outillé pour mettre en œuvre ces actions

3 guides aux contenus complémentaires :



Les pratiques agro-écologiques des ateliers de production.



Les résultats technico-économiques des TPE.



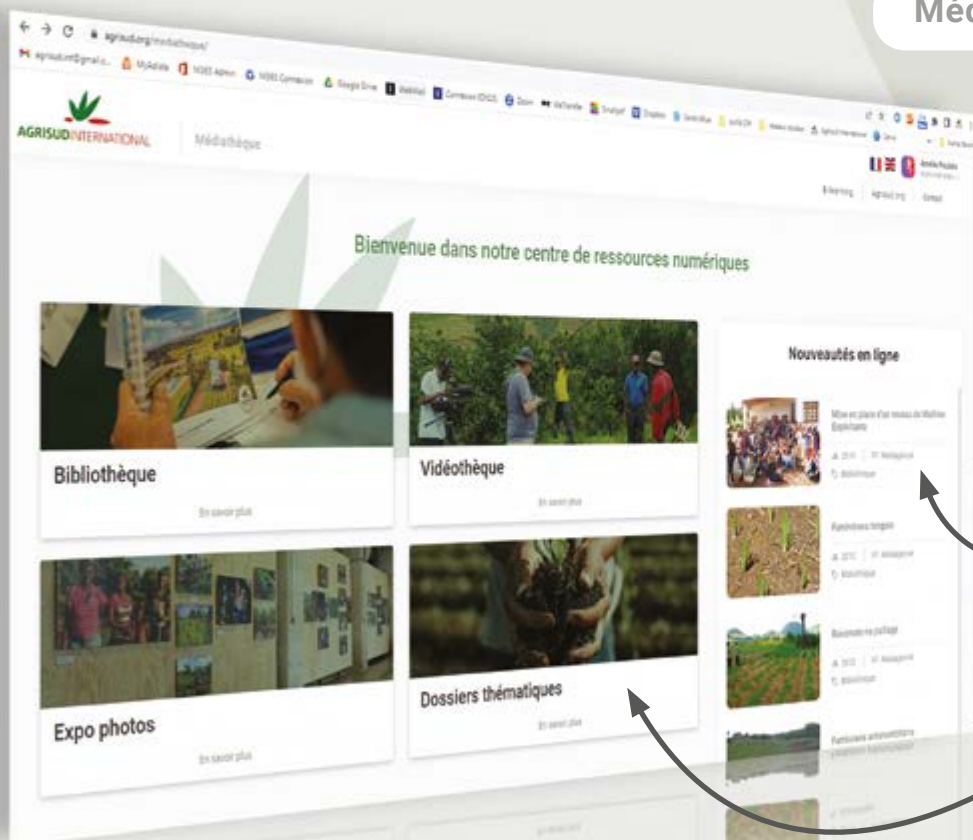
Les interventions au niveau du territoire.

De nouveaux outils digitaux pour partager plus largement notre « capital connaissances »

Sur le nouveau site internet d'Agrisud, deux espaces ont été créés : une médiathèque et une application de e-learning. Les documents de référence et les formations d'Agrisud sont désormais accessibles à tous les publics !

Médiathèque

- 120 références
- 15 thématiques
- 12 pays
- 4 langues



Retrouvez ici tous nos documents de référence : guides, fiches techniques, diagnostics et études, bilans de projets, outils de sensibilisation et de plaidoyer... issus de nos expériences et disponibles dans plusieurs langues. Ainsi que des expositions photos thématiques et des vidéos.

A chacune de vos visites, découvrez les derniers documents mis en ligne !

Chaque dossier traite d'un thème spécifique et regroupe toutes les ressources disponibles en un seul endroit (documents, vidéos, photos)

PROGRAMME
AGRITER

La médiathèque et le E-learning ont été réalisés dans le cadre du programme Agriter pour renforcer et diffuser les savoirs autour de la transition agro-écologique et des projets de territoires. Ce programme est soutenu entre autres par l'AFD et la Région Nouvelle-Aquitaine. En savoir plus : www.agrisud.org > Nos actions > Programmes multi-pays

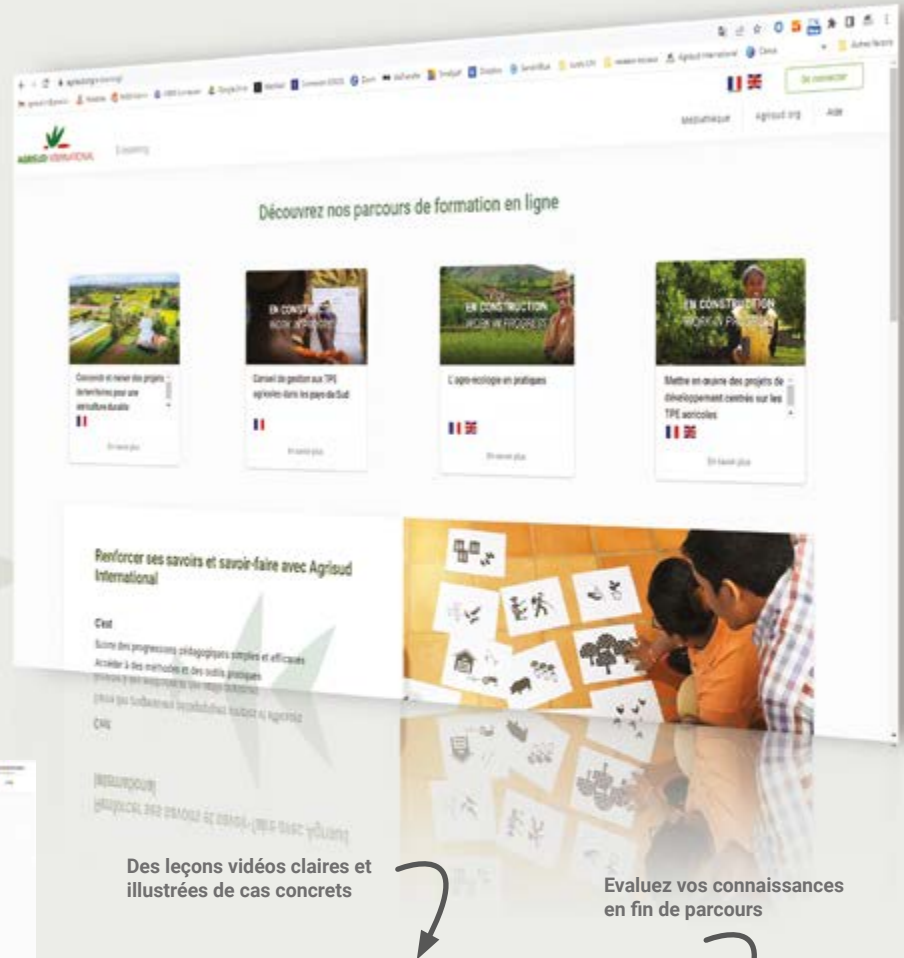
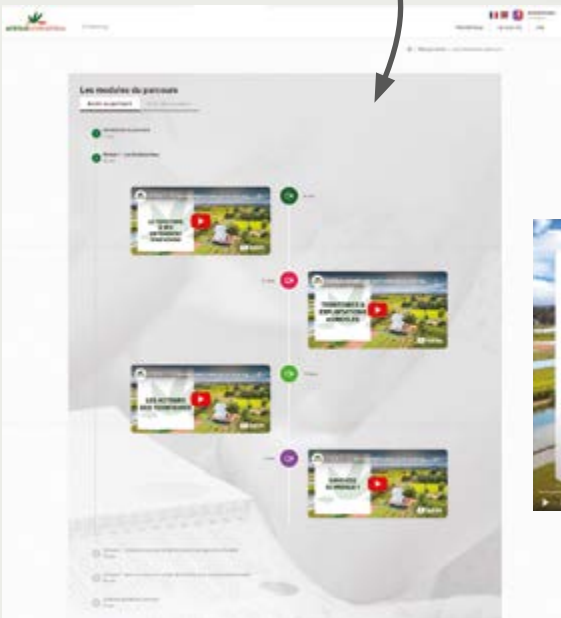
E-learning

- 4 parcours
- 2 langues

Apprenez ou rafraîchissez vos connaissances en toute autonomie sur nos 4 parcours de formation :

- Concevoir et mener des projets de territoires pour une agriculture durable
- Conseil en gestion aux TPE agricoles
- L'agro-écologie en pratiques
- Mettre en œuvre des projets de développement centrés sur la TPE et les filières agricoles

Débloquez les leçons au fur et à mesure de votre progression, à votre rythme



Des leçons vidéos claires et illustrées de cas concrets

Evaluez vos connaissances en fin de parcours



Soutenons des agricultures familiales et durables

Le secteur agricole est stratégique pour assurer la sécurité alimentaire et nutritionnelle des populations, créer des richesses et des emplois, préserver les ressources naturelles et lutter contre le changement climatique.

Forts de nos expériences dans des contextes variés, nous menons des actions de sensibilisation et de plaidoyer pour :



INFORMER



... en partageant notre expertise

Pour l'édition 2022 du Festival ALIMENTERRE, Agrisud a co-organisé des événements dans 3 de ses pays d'intervention : en Côte d'Ivoire, au Sénégal et à Madagascar.

Plus de 560 étudiants ont assisté aux projections-débats qui se sont déroulées dans 4 établissements scolaires partenaires.

Les films choisis et les interventions ont permis de sensibiliser les jeunes sur plusieurs sujets : l'adaptation de l'agriculture au changement climatique, les pratiques agro-écologiques, le développement territorial durable...



INTERPELLER



... en diffusant notre vision

L'approche territoriale est un élément clé de réussite des transitions agro-écologiques et de la lutte contre la désertification.

C'est ce message qu'Agrisud a porté à la COP15 Désertification qui s'est déroulée à Abidjan du 9 au 20 mai 2022. La table-ronde organisée, avec notre partenaire le District Autonome d'Abidjan, a permis de donner plusieurs exemples concrets de « projets de territoires » dans différents contextes.

« L'agro-écologie, solution à la dégradation des terres ». En marge de la COP15, Agrisud a présenté une expo photos à l'Institut Français de Côte d'Ivoire dans le cadre de l'événement IRD-CARI « Une terre, des solutions ».



Agrisud a également partagé son expérience d'accompagnement de la transition agro-écologique du 5 au 8 octobre 2022 à Montpellier, lors du Sommet International Désertif'actions organisé par le CARI, la CNCCD et l'Observatoire du Sahara et du Sahel.



ACCOMPAGNER LE CHANGEMENT

... en œuvrant collectivement



Dans le cadre du GTAE*, Agrisud a contribué à la réalisation d'un « Guide sur l'évaluation de l'agroécologie ».

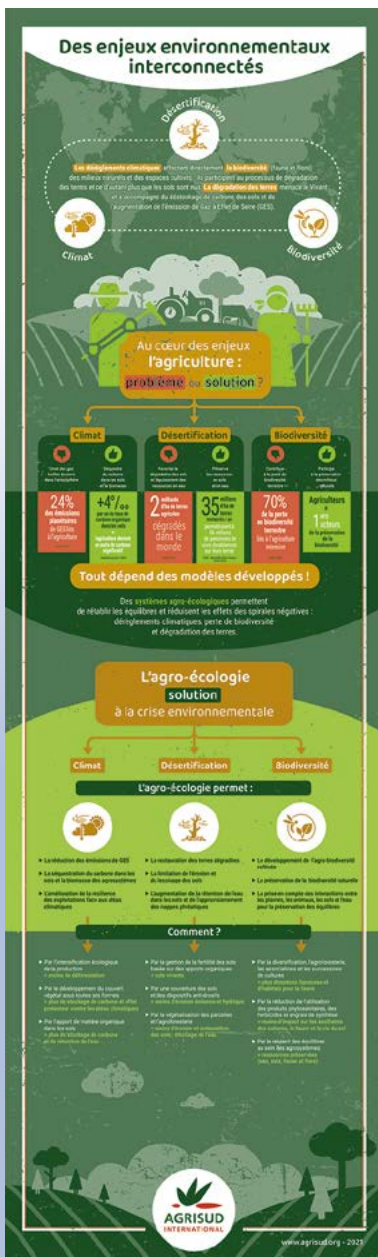
L'objectif de l'évaluation est à la fois d'améliorer l'accompagnement des exploitations agricoles dans leur transition agro-écologique et de produire des références sur les avantages de l'agro-écologie aux niveaux socio-économique, climatique et environnemental.

Ouvrage disponible sur le site des éditions Quae.

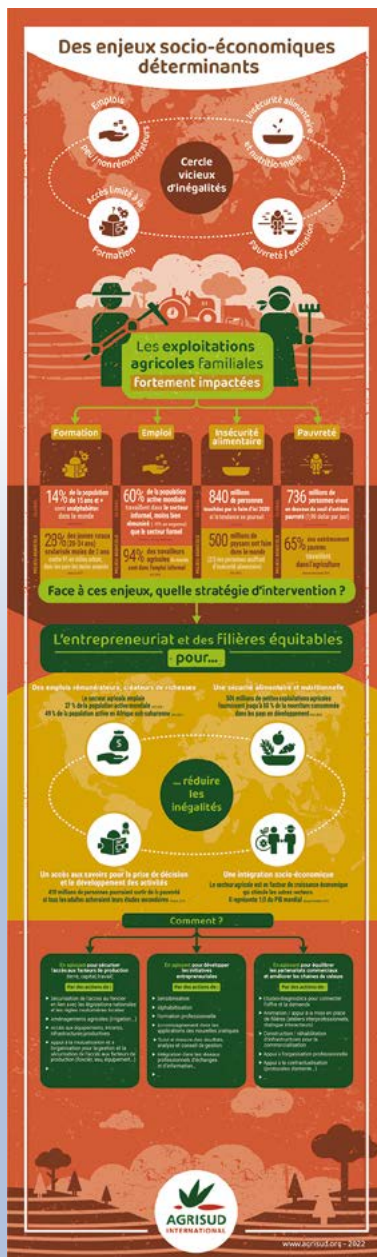
* Groupe de travail sur les Transitions Agro-Ecologiques : Agrisud, AVSF, CARI, Gret

Découvrez les 3 infographies qui illustrent les enjeux auxquels Agrisud répond par une démarche axée sur :

l'agro-écologie



l'entrepreneuriat



les territoires



SCANNER pour voir les infographies & PARTAGEZ-LES sans modération !



Pour scanner, utilisez votre appareil photo ou téléchargez une application gratuite pour lire ce QR code

Organisations et ONG du Nord

- AIMF - Association internationale des maires francophones
- APDRA - Pisciculture paysanne (membre du GI)
- ADF - Archaeology & Development Foundation (Angleterre)
- AVSF - Agronomes et vétérinaires sans frontières (membre du GI)
- CARI - Centre d'action et de réalisations internationales
- CEAS - Centre écologique Albert Schweitzer (Suisse)
- Enabel - Organisation belge de développement
- FERT - Association internationale pour le dvpmt rural
- France Volontaires - Echanges et solidarité internationale
- GERES - Groupe énergies renouvelables, environnement et solidarités (membre du GI)

- Grandir Dignement
- Gret - Professionnels du développement solidaire (membre du GI)
- IFAID - Institut de formation et d'appui aux initiatives de développement
- ID - Initiatives et Développement (membre du GI)
- Inter Aide - Développement rural (membre GI)
- IRAM - Expertise indépendante pour un monde plus solidaire (membre du GI)
- Nitidæ - Filières et territoires
- Planète Urgence - Développement local, biodiversité, environnement
- PPI - People, Power, Inclusion
- Sentinelles (Suisse)

Institutionnels

- Agence de l'eau Rhône-Méditerranée-Corse
- Agence de l'eau Seine-Normandie
- AFD - Agence française de développement
- BID - Banque interaméricaine de développement
- FAO - Organisation des Nations Unies pour l'alimentation et l'agriculture
- FFEM - Fonds français pour l'environnement mondial
- Groupe CDC - Caisse des dépôts et consignations
- MEAE - Ministère français de l'Europe et des affaires étrangères
- MAAF - Ministère français de l'agriculture, de l'agroalimentaire et de la forêt
- SYCTOM - Agence métropolitaine des déchets ménagers
- UE - Union européenne
- UNCCD - Convention des Nations Unies pour la lutte contre la désertification
- UNCCC - Convention des Nations Unies pour la lutte contre le changement climatique

Organisations et ONG du Sud

- AMADESE - Association malagasy pour le dvpmt économique, social et environnemental (Madagascar)
- Association Gildásio Salles (Brésil)
- Bukit Mesari - Groupement agricole (Bali)
- Buana Sari - Groupement agricole (Bali)
- CATI - Services techniques agricoles, État de São Paulo (Brésil)
- CEFFEL - Conseil, expérimentation et formation sur les fruits et légumes (Madagascar)
- COMISFLU - Cooperativo mista do sul Fluminense (Brésil)
- COOPASAT - Cooperativa de produtores agrícolas solidários do Alto Tietê (Brésil)
- Coopérative agricole Al Mohammedia (Maroc)
- Coopérative agricole El Hassania (Maroc)
- Coopérative agricole Guindo (Maroc)
- Coopérative agricole Tifawine (Maroc)
- CPAS - Centre de promotion agricole et sociale de Diemering (Sénégal)
- Direction régionale de l'éducation nationale Itasy (Madagascar)
- Direction régionale de l'environnement et du développement durable Haute Matsiatra (Madagascar)
- Direction régionale de l'eau, de l'assainissement et de l'hygiène Haute Matsiatra (Madagascar)

- ENDA Pronat - Environnement, développement, action pour la protection naturelle des terroirs (Sénégal)
- Fifata - Asso. pour le progrès des paysans (Madagascar)
- Fondation Norsys (Maroc)
- GIE Batiaye - Groupement d'intérêt économique (Sénégal)
- GCDA - Green community development association (Laos)
- GRADIMIRH - Groupe recherche-action pour le développement du milieu rural haïtien (Haïti)
- Green Farmers Siem Reap association (Cambodge)
- IGAD - Institut gabonais d'appui au développement (Gabon)
- Ilofosana CRFPA - Centre régional de formation professionnelle agricole (Madagascar)
- Instituto Mãe Terra (Brésil)
- LFPA - Local food producers association (Seychelles)
- ORMVAO - Office régional de mise en valeur agricole de Ouazzate (Maroc)
- ORN - Offices régionaux de la nutrition, Itasy et Vakinankaratra (Madagascar)
- PAFO - Provincial agriculture and forestry office, Luang Prabang (Laos)
- Parc National de Hoàng Liên (Vietnam)
- Partage (Madagascar)
- RAEF - Réseau des agro-écologistes de Fatick (Sénégal)
- Services techniques agricoles de Higüey (Rép. Dominicaine)
- Srer Khmer (Cambodge)
- Xon Phao Disabled Working Group (Laos)

Formation et Recherche

- AgroParisTech - Institut des sciences et industrie du vivant et de l'environnement
- Cirad - Centre international de recherche agronomique pour le développement
- CFP - Centre de formation professionnelle, Diourbel (Sénégal)
- CSFD - Comité scientifique français sur la désertification
- Ecoles hôtelières de Siem Reap (Cambodge)
- FiBL - Institut de recherche de l'agriculture biologique
- FOFIFA - Centre national de recherche appliquée au développement rural (Madagascar)
- INRAE - Institut national pour la recherche agronomique et l'environnement
- IGT - Institut de géographie tropicale (Côte d'Ivoire)
- IRD - Institut de recherche pour le développement
- ISRA - Institut sénégalais de recherche agronomique
- ISTOM - École supérieure d'agro-développement international
- L'Institut Agro Montpellier
- Université Antananarivo / LRI - Laboratoire des radio-isotopes (Madagascar)
- Université d'État d'Haïti, campus H. Christophe de Limonade

Collectivités / Etablissements publics

- Communes du Cambodge, Madagascar, Maroc, Sénégal
- Département des Hauts-de-Seine
- Départements de Fatick, Mbacké, Bambey, Diourbel, Foundiougne, Gossas (Sénégal)
- District autonome d'Abidjan (Côte d'Ivoire)
- Mairie de Paris
- Métropole de Lyon
- Province de Lào Cai (Vietnam)
- District de Viengkham (Laos)
- Province de Siem Reap (Cambodge)
- Région Itasy (Madagascar)
- Région Haute Matsiatra (Madagascar)
- Région Nouvelle-Aquitaine
- SIAAP - Syndicat interdépartemental pour l'assainissement de l'agglomération parisienne

Réseaux thématiques

- ALISEA - Agroecology learning alliance in south-east Asia
- CFSI - Comité français pour la solidarité internationale
- COSTEA - Comité scientifique et technique eau agricole
- CUF - Cités unies France
- Coordination Sud - Rassembler et agir pour la solidarité internationale
- DyTAES - Dynamique pour la transition agro-écologique au Sénégal
- GESCOD - Grand Est Solidarités et coopérations pour le développement
- GI - Groupe Initiatives - Expertise d'associations professionnelles de développement
- GSDM - Groupement semis direct Madagascar
- GTAE - Groupe de travail sur les transitions agro-écologiques
- GTD - Groupe de travail sur la désertification
- Initiative internationale « 4 pour 1000 » pour la sécurité alimentaire et le climat
- PADED - Plateforme agro-écologique et de développement durable (Haïti)
- RADDO - Réseau de développement durable des oasis
- RADSI Aquitaine - Développement et solidarité internationale
- RESAD - Réseau Sahel désertification
- So Coopération - Coopération et solidarité internationale
- TaFAé - Task Force multi-acteurs pour la promotion de l'agro-écologie au Sénégal

Entreprises

- Amundi
- BNP-Paribas Asset Management
- Bodia (Cambodge)
- Chanel
- Club Med
- Crédit Agricole Aquitaine
- Crédit Coopératif Aquitaine
- Frager (Haïti)
- Groupe LSDH - Laiterie de Saint-Denis-de-l'Hôtel
- L'Oréal
- Olvea
- Pernod Ricard Singapour
- Pierre Fabre
- SD MAD - Semis direct Madagascar
- Total Gabon

Fondations

- Avril
- Club Med
- Compagnie Fruitière
- Ensemble
- Givaudan (Suisse)
- De France
- Fonds Pierre Castel
- Léa Nature
- Lemarchand
- Misereor (Allemagne)
- Roi Baudouin (Belgique)
- Swissaid (Suisse)

Plateformes de solidarité

- A Tree for You - Opérateur de plantation d'arbres
- Hello Asso - Solution de paiement pour les associations
- Lilo - Moteur de recherche responsable
- One Heart / Amundi - Finance et solidarité



Agrisud fait partie des associations agréées en France

Les collectifs dont
Agrisud International
est membre



4 443 099 €
Produits

4 403 912 €
Charges

39 187 €
Excédent

COMPTE DE RÉSULTAT

202 personnes sur le terrain
réparties dans 14 pays

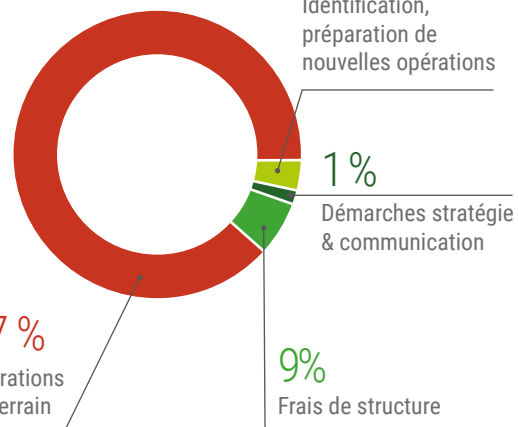
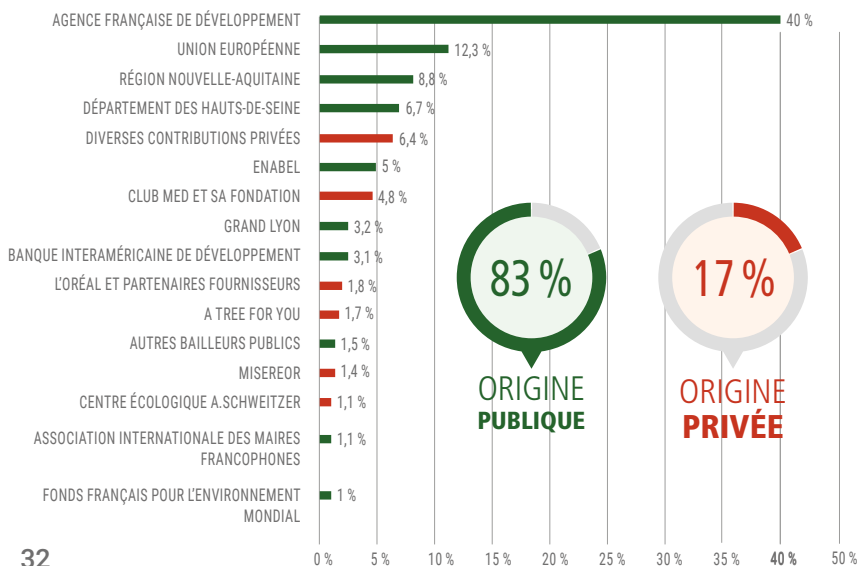
10 personnes au siège

RESSOURCES HUMAINES



RÉPARTITION DES EMPLOIS

RÉPARTITION DES RESSOURCES



La version détaillée des comptes annuels est déposée sur le site du Journal Officiel après leur approbation par l'Assemblée Générale et disponible sur www.agrisud.org



L'engagement et le professionnalisme sur le terrain...

BRÉSIL - Julie Terzian

+33 7 81 84 22 40
jterzian@agrisud.org

CAMBODGE - Picheth Seng

Siem Reap • +855 12 426 807
pseng@agrisud.org

CHINE - Julie Terzian

+33 7 81 84 22 40
jterzian@agrisud.org

CÔTE D'IVOIRE - Camille Moulène

Abidjan • +225 07 77 61 65 59
cmoulene@agrisud.org

GABON - Sébastien Koumba

IGAD - Libreville • +241 5 540 451
skoumba@agrisud.org

HAÏTI - Hérauld Museau

Cap-Haïtien • +509 37 089 956
hmuseau@agrisud.org

INDONÉSIE (BALI) - Clément Vialade

+855 96 428 4395
cvialade@agrisud.org

LAOS - Khamphao Thongchanh

Viengkham • +856 20 22 437 999
kthongchanh@agrisud.org

MADAGASCAR - Adrien Lepage

Antananarivo • +261 32 07 671 16
alepage@agrisud.org

MAROC - Imane Taaime

Fondation Norsys - Marrakech
+212 5 24 30 04 62
itaime@norsys.fr

MAURICE - Julien Boule

+230 5 795 2206
jboule@agrisud.org

RÉP. DOMINICAINE - Hérauld Museau

+509 37 089 956
hmuseau@agrisud.org

SÉNÉGAL - Louis-Etienne Diouf

Mbour • +221 77 551 7363
lediouf@agrisud.org

SEYCHELLES - Julie Terzian

+33 7 81 84 22 40
jterzian@agrisud.org

VIETNAM - Công Huy Lê

Sa Pa • +84 86 208 30 68
clehuy@agrisud.org

Notre gouvernance

DIRECTION GÉNÉRALE

DIRECTRICE GÉNÉRALE

Elphège Chestem-Zahir / eghestem@agrisud.org
Sciences-Po Bordeaux - IEDES Paris

DIRECTEUR ADMINISTRATIF & FINANCIER

Didier Gensous / dgensous@agrisud.org
DECF Eiffel Bordeaux

ASSISTANT DIRECTION

ADMINISTRATIVE & FINANCIÈRE

Nabil Boulahdit / nboulahdit@agrisud.org
IUT d'Orléans

DIRECTRICE COMMUNICATION

Karine Vial / kvial@agrisud.org
ECV Paris - ISCPA Lyon

DIRECTEUR DES OPÉRATIONS

Sylvain Deffontaines / sdeffontaines@agrisud.org
Agroéconomie, ISTOM

RESPONSABLE PROGRAMME AGRITER

Simon Baliteau / sbaliteau@agrisud.org
Agroéconomie, AgroParisTech

RESPONSABLE PROGRAMME DEFI

Julie Terzian / jterzian@agrisud.org
Relations internationales, Panthéon Sorbonne (Paris I)

RESPONSABLE DE LA GESTION DES CONNAISSANCES

Claire Kieffer / ckieffer@agrisud.org
Ethnologie, Paris X (Nanterre) - IEDES Paris

CHARGÉ DE MISSION

Clément Vialade / cvialade@agrisud.org
Politiques pour l'alimentation durable, L'Institut Agro Montpellier

CONSEIL D'ADMINISTRATION

PRÉSIDENT

Joël Lebreton
Président d'honneur du groupe Keolis

TRÉSORIER & SECRÉTAIRE

Marc Gastambide
Agronome, ancien directeur de la Fédération
des Parcs Naturels Régionaux

ADMINISTRATEURS

Patrice Burger
Président et fondateur du CARI

Alain Chamla
Président d'Albert Ménès

Christian de Perthuis
Professeur d'économie à l'université
Paris-Dauphine

Roland Ries
Ancien maire de Strasbourg et
ancien président de Cités Unies France

Agnès Weil
Directrice du Développement Durable -
Déléguée générale de la Fondation d'entreprise
chez Club Med

CONSEIL D'ORIENTATION

Nouzha Alaoui

Secrétaire générale de la Fondation Mohammed VI
pour la Protection de l'Environnement (Maroc)

Sylvain Breuzard

Président du Groupe Norsys,
ancien président du CJD

Michel Destot

Ancien député-Maire de Grenoble

Pierre Ducret

Ancien contrôleur général et conseiller climat,
Groupe Caisse des Dépôts

Eric Dupont

Galeriste

Geneviève Féron-Creuzet

Co-fondatrice et présidente de Casabee

Jacques Godfrain

Ancien ministre de la Coopération

Yvonnick Huet

Ancien directeur général d'Agrisud

Marianne Huve-Allard

Directrice de la Marque et de la Communication,
BNP Paribas Asset Management

Charles Josselin

Ancien ministre de la Coopération

Sophie Lièvre

Directrice générale, Omoyé

Xavier Lièvre

Notaire associé

Frédéric Pascal

Ancien président du Comité de la Charte du Don
en Confiance

Virginie Seghers

Présidente de Prophil, Economy & Philantropy

Emmanuel Vasseneix

Président du Groupe Laiterie Saint-Denis-de-l'Hôtel

Hubert Védrine

Ancien ministre des Affaires étrangères

Stéphane Voisin

Expert en finance responsable



30
ANS **d'actions**
pour les TPE agricoles &
la transition agro-écologique des territoires

SUIVEZ-NOUS !



www.agrisud.org

Siège social : 7, avenue du Maréchal Foch 33500 Libourne - Tél. : +33 (0)5 57 25 17 06

Contact : agrisud@agrisud.org