



# Rapport d'activité 2020

The background features several large, overlapping, light green organic shapes that resemble stylized leaves or petals. These shapes are set against a plain white background. The text is centered within the largest of these shapes.

“ La transition agro-écologique s’impose plus que jamais... et le contexte actuel pourrait en être l’accélérateur ! ”

# Edito



Joël Lebreton  
Président



Elphège Ghestem Zahir  
Directrice générale

**L'année 2020 n'est pas une année comme les autres.** Le choc provoqué par la pandémie de Coronavirus est d'une ampleur inédite, avec des bouleversements sans précédents et une crise tout autant économique que sanitaire dans les pays du Sud.

Ces bouleversements touchent notamment le secteur de l'agriculture et de l'alimentation, mettant au grand jour les fragilités structurelles des systèmes alimentaires et provoquant des inquiétudes au niveau mondial.

Par sa couverture géographique d'une quinzaine de pays, Agrisud bénéficie d'une position privilégiée pour observer les effets de la crise dans une grande diversité de situations. Les constats que nous faisons confortent une fois de plus la pertinence du modèle de développement agricole que nous défendons : un modèle beaucoup plus résilient grâce à l'agro-écologie, une production diversifiée, des circuits de commercialisation variés et un fort ancrage territorial.

## Agir sur le terrain...

Grâce à notre organisation très décentralisée et à la forte autonomie des équipes dans les pays, nous avons continué à travailler malgré les difficultés liées à cette situation exceptionnelle. S'il y a malgré tout eu un ralentissement de certains projets qui se traduit notamment par une baisse de l'activité propre d'Agrisud d'environ 8 % par rapport à 2019, de nouvelles actions ont pu démarrer au Laos, à Madagascar ou être instruites au Sénégal et en Côte d'Ivoire.

Pour illustrer l'action d'Agrisud et son impact, il est ici utile d'indiquer quelques chiffres-clés.

En 2020, ce sont **34 projets en cours dans 13 pays** qui ont permis d'apporter un soutien actif à **14 435 Très Petites Entreprises (TPE) agricoles**. Parmi celles-ci, 3 984 étaient nouvelles. Ces TPE ont généré un chiffre d'affaires de 182 M€.

Au total, depuis la création d'Agrisud, ce sont plus de 75 000 TPE soutenues, ce qui a permis de sortir de la pauvreté plus de 377 000 personnes, l'objectif ultime d'Agrisud.

En parallèle, nous avons poursuivi notre action en matière de **transfert de compétences** : **46 organisations locales** ont bénéficié en 2020 d'un renforcement de capacités en agro-écologie, conseil de gestion ou conduite de projets de territoires pour une agriculture durable. Cette action est déterminante pour le maintien de la qualité de nos projets et permet de démultiplier les résultats avec les partenaires.

Nous avons également mené des actions de sensibilisation et de plaidoyer pour des systèmes alimentaires résilients et durables au Nord comme au Sud.

## Une organisation toujours solide et en progression constante

Au niveau interne, le nouveau conseil d'administration mis en place mi-2019 s'est renforcé avec deux membres : Christian de Perthuis, économiste du climat et Roland Ries, ancien maire de Strasbourg.

A la direction générale, Yvonnick Huet a passé le relais à Elphège Ghestem-Zahir en juillet 2020. La nouvelle organisation au sein de l'équipe opérationnelle - également renforcée - a permis d'assurer avec succès la transition préparée depuis le printemps 2019.

Agrisud a donc passé avec succès une période de transition qui s'est déroulée en 2019 et en 2020 et qui a permis de conforter ses fondamentaux.

Les équipes de l'association, au siège et sur les terrains d'intervention, envisagent ainsi l'avenir avec détermination et optimisme pour poursuivre et amplifier les actions en accompagnement de la transition agro-écologique des territoires.

# En 2020, nos actions pour des systèmes alimentaires performants et durables

De mars à octobre, Agrisud a réalisé un important travail d'analyse portant sur les systèmes alimentaires, leur performance et leur durabilité.

Sur la base d'observations de terrain croisées avec une revue bibliographique, cette analyse a porté sur :

- les effets de la crise Covid-19 dans nos contextes d'intervention ;
- les facteurs déterminants de la performance et de la durabilité des systèmes alimentaires.

**Ce travail confirme la pertinence des trois éléments fondamentaux de notre démarche pour une agriculture durable :**

- 1 l'agro-écologie**
- 2 l'intégration économique des exploitations agricoles familiales**
- 3 les projets de territoire multi-acteurs et pluri-secteurs**

**PROGRAMME AGRITER** Les travaux d'analyse ont été réalisés dans le cadre du programme AGRITER (Phase 1, 2018-2020). Grâce à ce programme soutenu entre autres par l'AFD et la Région Nouvelle-Aquitaine, Agrisud et ses partenaires se donnent les moyens d'analyser et de capitaliser les expériences sur différents terrains et de contribuer à la mise en œuvre de politiques publiques en faveur d'un développement agricole durable.



1

## L'AGRO-ÉCOLOGIE

- **Pour une moindre dépendance aux facteurs externes à l'exploitation** et donc une moindre vulnérabilité aux fluctuations de prix ou aux ruptures de stock en cas de crise.
- **Pour une meilleure répartition des risques** par la diversification des activités et des produits.
- **Pour une prévention des crises** par la contribution à l'atténuation du changement climatique et la réduction des risques de dégradation des agrosystèmes.



2

## L'INTÉGRATION ÉCONOMIQUE DES EXPLOITATIONS

- Pour une meilleure capacité d'adaptation des systèmes de production aux évolutions du milieu économique.
- Pour une sécurisation de l'écoulement des produits et une meilleure valorisation sur les différents canaux de commercialisation.



3

## LES PROJETS DE TERRITOIRE MULTI-ACTEURS ET PLURI-SECTEURS

- Pour identifier et partager les enjeux du territoire pour une agriculture durable.
- Pour sécuriser le développement des exploitations et préserver le capital naturel productif.
- Pour assurer la transition agro-écologique des territoires.

*3 métiers  
pour porter de véritables changements  
au bénéfice des populations en précarité*



## MÉTIER >1 CONDUITE DE PROJETS DE TERRAIN

P.08

**Mettre en œuvre des projets structurants centrés sur une agriculture durable et sur le développement des territoires.**

A travers ses projets, Agrisud International fait émerger des entreprises et crée des richesses pour les pays du Sud. Les entrées sont économique et agro-écologique, enrichies de volets complémentaires (nutrition, protection de l'environnement...) pour un développement durable des territoires.



## MÉTIER >2 TRANSFERT DE SAVOIRS ET DE SAVOIR-FAIRE

P.18

**Transférer des méthodes et des outils pour améliorer les capacités d'intervention.**

A travers ses travaux de capitalisation, ses cycles de formation, ses appuis à la maîtrise d'œuvre, Agrisud International renforce les pratiques des organisations au Nord et au Sud pour un effet démultiplicateur : gestion de projets, agro-écologie, conseil de gestion et entrepreneuriat, projets de territoire pour une agriculture durable.



## MÉTIER >3 SENSIBILISATION & PLAIDOYER

P.20

**Mener des actions au Nord et au Sud pour un changement dans les pratiques et politiques de développement.**

A travers ses actions de sensibilisation et de plaidoyer menées en direct ou dans le cadre de réseaux, Agrisud International promeut des conditions favorables au développement durable des activités soutenues.

# Chiffres clés

Depuis  
1992

**75 424**  
TPE agricoles  
familiales soutenues



**377 120**  
personnes sorties  
de la pauvreté



**443**  
organisations locales  
accompagnées



**26**  
pays  
d'intervention



En  
2020

**14 435**  
TPE agricoles  
familiales soutenues



**72 175**  
personnes sorties  
de la pauvreté



**13**  
entreprises  
engagées  
à nos côtés

**46**  
organisations locales  
accompagnées



**13**  
pays  
d'intervention

**13**  
collectivités  
impliquées dans  
nos actions

## Résultats

### AU PLAN AGRO-ENVIRONNEMENTAL



**17 322**  
hectares en transition  
agro-écologique



**259 830**  
tonnes de nourriture  
produite



**352 728**  
arbres plantés

### AU PLAN SOCIO-ÉCONOMIQUE



**182**  
millions d'euros  
de chiffre d'affaires  
généré



**146**  
millions d'euros  
de revenus nets  
estimés



**21 653**  
emplois agricoles  
directs créés ou  
préservés

# En 2020, Agrisud a conduit 34 projets dans 13 pays

Nos actions sont centrées sur :

- l'agriculture durable
- les filières responsables
- le développement des territoires

Elles contribuent à l'atteinte de plusieurs Objectifs de Développement Durable.

Nos équipes travaillent avec une grande diversité de partenaires engagés à nos côtés sur le long terme.

**OBJECTIFS**  **DE DÉVELOPPEMENT DURABLE**

auxquels contribuent directement nos actions



Légende :



Nombre de projet en cours par pays



dont 3 nouveaux projets :

## AU MAROC



### AVACLIM

« Agro-écologie,  
une voie pour l'adaptation  
au changement climatique »

Projet multi-acteurs et multi-pays dont l'objectif est de promouvoir l'agro-écologie en zones sèches. Les actions visent à renforcer les capacités des acteurs, à capitaliser les savoirs, à évaluer des initiatives agro-écologiques dans 7 pays et à porter le plaidoyer en faveur de politiques publiques favorables à l'agro-écologie.

> Voir page 14

## A MADAGASCAR



### ARENA

« Appui à la résilience  
économique, nutritionnelle et  
alimentaire des familles rurales  
vulnérables »

Projet issu de l'initiative « Covid-19 - Santé en commun » du MEAE et de l'Agence Française de Développement en réponse à la crise sanitaire dans les pays en développement. L'objectif est de relancer durablement l'activité agricole des familles et de lutter contre la malnutrition notamment celle des enfants.

> Voir page 16

## AU LAOS



### SOLIDAE-ANAMAY

« Réduction de la  
production de déchets ménagers  
en zone rurale »

Projet de sensibilisation et d'actions avec les communautés rurales pour préserver les ressources naturelles. Le projet vise à retrouver un environnement de vie sain en sensibilisant les villageois sur la gestion des déchets et en les mobilisant autour d'alternatives locales pour réduire la pollution liée à l'usage des emballages et contenants non putrescibles.

> Voir page 17

MADAGASCAR  
DEPUIS 2005

8

1 MAURICE  
DEPUIS 2019

CHINE  
DEPUIS 2019

1

LAOS  
DEPUIS 2004

4

2

1

VIETNAM  
DEPUIS 2016

CAMBODGE  
DEPUIS 1995

1

BALI  
DEPUIS 2014

# Thématiques transversales à tous nos projets



Madagascar, Région Itasy

Connecter les exploitations et les entreprises :  
un levier fort pour le développement des filières  
et des territoires

**Agrisud et ses partenaires facilitent la mise en place de partenariats commerciaux durables et équitables entre des exploitations agricoles familiales en précarité et des entreprises de divers secteurs : hôtellerie-restauration, cosmétique, alimentaire...**

Il s'agit de promouvoir des connexions basées un principe « gagnant-gagnant » et impactant positivement le territoire.

**Un principe gagnant-gagnant** > Des exploitations familiales en situation de précarité augmentent leurs revenus par l'amélioration de la production et par la diversification des débouchés. Des entreprises bénéficient de produits de qualité, d'une traçabilité et d'une image positive valorisée auprès de leurs clients.

**Un impact positif sur le territoire** > Des modes de production agro-écologiques sont mis en place pour améliorer la productivité et préserver les ressources naturelles ; des richesses sont créées et des mécanismes de juste redistribution sont établis ; l'empreinte écologique des activités est réduite et les modes de production et produits locaux sont valorisés.

**Ces partenariats s'inscrivent dans le cadre d'une démarche globale RSE et en réponse aux exigences d'une clientèle de plus en plus en attente de produits sains, sensible à des modes de consommation « responsables » et à la redistribution équitable de la valeur ajoutée sur les filières.**

Valoriser les espaces agricoles,  
restaurer et protéger les ressources naturelles

**Agrisud et ses partenaires mettent en œuvre un mode de gestion intégrée des ressources naturelles.**

Il s'agit d'accompagner les exploitations familiales et leurs organisations pour aménager les zones de cultures fortement menacées de dégradation. Ces aménagements sont valorisés au plan agricole et préservent les ressources naturelles du territoire.

**Un aménagement intégré qui fait ses preuves** > Sur les zones agricoles aménagées, les sols sont protégés de l'érosion et la production vivrière est durablement améliorée. Les plantes fourragères installées sur les dispositifs antiérosifs permettent aux familles de développer l'élevage et de générer des revenus complémentaires. Les essences forestières plantées sont exploitables en bois d'œuvre après 10 ans.

**Un impact positif sur la biodiversité, le territoire et le climat** > La biodiversité est préservée sur l'ensemble des zones aménagées. Les débits des sources d'eau sont stabilisés et l'approvisionnement des populations en eau potable est amélioré tant en régularité qu'en qualité. Les plantations d'espèces forestières et fruitières et la promotion de systèmes de cultures agro-écologiques permettent de limiter les émissions de gaz à effet de serre et de séquestrer du Carbone.

**Ces projets de territoire ont des effets directs sur le développement durable de l'agriculture. Ils génèrent des externalités positives aux plans de l'environnement et de la préservation des services écosystémiques. En Haïti, au Laos, à Madagascar ou encore au Sénégal, l'aménagement et la valorisation agro-écologique des espaces agricoles renforcent la résilience des exploitations familiales face au dérèglement climatique et préservent les potentiels de production.**



Vietnam, Coopérative Hoàng Liên

## Fournir des biens et créer de la valeur : le double enjeu de l'agro-transformation

**Agrisud et ses partenaires accompagnent le développement de la transformation des produits agricoles dans les territoires en développement.**

La transformation peut être réalisée à l'échelle artisanale ou semi-industrielle, par des TPE ou des organisations professionnelles, et selon divers procédés - des plus simples, comme le séchage pour la conservation des produits, aux plus complexes, comme l'extraction d'huile essentielle.

Ces activités représentent un intérêt en termes de sécurité alimentaire, de création de valeur ajoutée et d'emplois, au bénéfice des exploitations agricoles familiales, des autres acteurs des filières et des territoires.

**Une valorisation alimentaire des produits agricoles** > Les activités de transformation permettent de disposer d'aliments de base de qualité (farine, huile...), de conserver des produits, de valoriser les produits bruts.

**Une valorisation non-alimentaire des produits agricoles** > Les activités de transformation permettent de disposer de composants pour la cosmétique, la parfumerie, la médecine et de créer de nouvelles filières.

**Des activités économiques stimulées** > Les activités de transformation entraînent la promotion de petites activités économiques durables, génèrent des revenus additionnels et redistribuent de la valeur ajoutée économique et sociale dans les territoires.

Au Cambodge, en Indonésie, au Maroc ou en Côte d'Ivoire, la transformation de produits agricoles est un élément clé de systèmes alimentaires territorialisés, durables et créateurs de richesses.

## Initier et mettre en œuvre des projets de territoire portés par une diversité d'acteurs

**Agrisud et ses partenaires interviennent pour sécuriser le développement des exploitations familiales et des filières agricoles en accompagnant les transitions agro-écologiques des territoires.**

Accompagner les transitions agro-écologiques, c'est imaginer des solutions techniques aux problématiques agricoles spécifiques des exploitations mais aussi mettre en place un environnement porteur aux plans politique, économique, socio-culturel. C'est donc travailler dans les territoires avec un ensemble d'acteurs de différents secteurs pour y développer des projets où équité sociale, viabilité économique et responsabilité écologique sont mises en avant.

**Un travail multi-acteurs** > Les actions sont menées avec les exploitations agricoles, les opérateurs économiques à l'amont et à l'aval de la production, les élus et collectivités, les bailleurs de fonds publics, les fondations et entreprises, les organismes de recherche, les services techniques et les associations locales.

**Pour des territoires durables** > Avec la promotion d'activités génératrices de revenus, une équité des échanges dans les chaînes de valeurs, des organisations socio-professionnelles de services, l'aménagement des espaces de production agricole, une gestion concertée des ressources naturelles, des partenariats et une cogestion efficaces des projets...

Parce que le développement agricole durable n'est pas que l'affaire des exploitations, l'implication des acteurs de différents secteurs est un des éléments clés pour que les territoires deviennent des espaces de vie socialement équitables, économiquement viables et écologiquement responsables.



# Activités en Amérique du Sud & Caraïbes

## HAÏTI

### Aménagement durable du Bassin versant de Limbé - Nord-Haïti

**Objectif** : 310 TPE - **Partenariat** : GRADIMIRH, les communes  
**Budget** : 380 K€ sur 2018-2020 - **Financement** : AFD, Région Nouvelle-Aquitaine, BNPP Asset Management

PROGRAMME  
AGRITER

### Relance économique et sécurité alimentaire, communes de Port-Salut, Roche-à-Bateau et Saint-Jean-du-Sud - Sud-Haïti

**Objectif** : 250 TPE - **Partenariat** : GRADIMIRH, les communes  
**Budget** : 178 K€ sur 2018-2020 - **Financement** : Région Nouvelle-Aquitaine, Fondation Léa Nature, Fondation Lemarchand, Agrisud

### Transition agro-écologique des familles paysannes et gestion durable des ressources naturelles - Bassin versant de Limbé (Bory Beaulieu)

**Objectif** : 150 TPE - **Partenariat** : GRADIMIRH, Commune de Limbé  
**Budget** : 175 K€ sur 2018-2021 - **Financement** : Misereor, Agrisud

### Adaptation des activités agricoles au changement climatique et territoire - Commune de St Raphaël

**Objectif** : 500 TPE - **Partenariat** : IRD, Université de Limonade, GRADIMIRH  
**Budget** : 870 K€ sur 2019-2022 - **Financement** : Banque Interaméricaine de Développement

## BRÉSIL

### Renforcement des filières locales d'approvisionnement en produits frais - Rio das Pedras et São Paulo

**Objectif** : 2 coopératives - **Partenariat** : Coopérative COMISFLU, Coopérative Ecoverde, CDRS, Club Med  
**Budget** : 32 K€ sur 2020 - **Financement** : Club Med, Agrisud



# Activités en Afrique

## MAROC

### Amélioration durable des performances du secteur agricole (Phase 1) - Ghassate

**Objectif** : 350 TPE - **Partenariat** : ORMVAO, Fondation Norsys

**Budget** : 640 K€ sur 2016-2020 - **Financement** : MASEN, Acwa Power, AFD, LSDH

### Amélioration durable des performances du secteur agricole (Phase 2) - Ghassate

**Objectif** : 500 TPE - **Partenariat** : ORMVAO, Fondation Norsys

**Budget** : 700 K€ sur 2020-2023 - **Financement** : AFD, LSDH, Agrisud et partenaires

### AVACLIM - Agro-écologie, une voie pour l'adaptation au changement climatique

Projet multi-pays : Afrique du Sud, Brésil, Burkina Faso, Ethiopie, Inde, Maroc, Sénégal

**Objectif** : Promouvoir l'agro-écologie en zone sèche - **Coordinateur** : CARI

**Partenaires de mise en œuvre au Maroc** : Agrisud, Fondation Norsys

**Budget** : 3 000 K€ sur 2020-2023 - **Financement** : FFEM, GEF

### Renforcement de la filière oléicole - Palmeraie de Skoura

**Objectif** : 1 coopérative fournisseur d'huile d'olive de qualité - **Partenariat** : L'Oréal, Olvea, Coopérative Al Mohammedia, Fondation Norsys, ORMVAO

**Budget** : 315 K€ sur 2018-2020 - **Financement** : L'Oréal, subventions locales (via ORMVAO)

### Renforcement et développement durable des activités agricoles - Palmeraie de Marrakech

**Objectif** : 50 TPE pilotes - **Partenariat** : Fondation Norsys, Fondation Mohammed VI pour la Protection de l'Environnement

**Budget** : 239 K€ sur 2018-2020 - **Financement** : Fondation OCP, Fondation Norsys, Club Med, Agrisud

### Transfert de compétences méthodologiques et techniques en agro-écologie à Caritas Maroc

Mission d'accompagnement 2016-2020 - **Partenariat** : Caritas Maroc, Fond. Norsys

**Budget** : 50 K€ pour accompagnement par Agrisud & Fond. Norsys - **Financement** : Caritas Maroc

### Transfert de compétences en conseil de gestion aux TPE à Migrations et Développement

Mission d'accompagnement sur 2020 - **Partenariat** : Migrations et Développement, Fondation Norsys

**Budget** : 9 K€ pour accompagnement par Agrisud & Fond. Norsys - **Financement** : Migrations et Développement

### Professionalisation des exploitations fruitières - Asni, Palmeraie de Marrakech

**Objectif** : 2 coopératives - **Partenariat** : Fondation Norsys, Coopérative Tifawine, Coopérative Guindo, Club Med

**Budget** : 13,5 K€ sur 2020 - **Financement** : Club Med, Agrisud





## SÉNÉGAL

### Redynamisation de la production agricole des exploitations familiales - Régions de Diourbel et de Fatick

PROGRAMME  
AGRITER

**Objectif :** 350 TPE - **Partenariat :** collectivités locales, Réseau des agro-écologistes de la Région de Fatick, CIPA, CEAS

**Budget :** 326 K€ sur 2018-2020 - **Financement :** AFD, Région Nouvelle-Aquitaine, IFAID, BNPP AM, CEAS, Fonds Pierre Castel

### Renforcement des filières locales d'approvisionnement - Cap Skirring

**Objectif :** 141 TPE / 1 GIE de 4 groupements - **Partenariat :** CPAS, GIE Batiaye, Club Med

**Budget :** 9 K€ sur 2020 - **Financement :** Club Med, GIE Batiaye, Agrisud

## GUINÉE BISSAU

### Appui au pôle de compétences locales en agro-écologie

Mission d'accompagnement 2015-2021

**Partenariat :** Swissaid (maître d'œuvre)

**Budget :** 100 K€ sur 2015-2021

**Financement :** Swissaid



# Activités en Afrique & Océan Indien

## MADAGASCAR

### Mahavotra : foresterie, agroforesterie et aménagement du territoire - Région Itasy

PROGRAMME  
AGRITER

**Objectif** : 1 370 TPE - **Partenariat** : CEAS, AMADESE, Ilofosana, Région Nouvelle-Aquitaine, IFAID

**Budget** : 521 K€ sur 2019-2020 - **Financement** : AFD, Région Nouvelle-Aquitaine, CEAS, IFAID, BNPP AM, A Tree for You

### ARENA : Appui à la résilience économique, nutritionnelle et alimentaire des familles rurales vulnérables - Région Itasy

**Objectif** : 560 familles - **Partenariat** : ORN, APDRA

**Budget** : 400 K€ sur 2020-2022 - **Financement** : AFD

### Amélioration de la sécurité nutritionnelle - Région Itasy

**Objectif** : 940 familles et 3 760 enfants - **Partenariat** : Office Régional de la Nutrition, SAF-FJKM, ARIF

**Budget** : 74 K€ sur 2017-2020 - **Financement** : Fondation Bel, projet Mahavotra

### Préservation des écosystèmes et amélioration des conditions de vie des populations riveraines du massif forestier de Beampingaratsy

**Objectif** : 1 750 TPE - **Partenariat** : Nitidæ

**Budget** : 1 770 K€ (composante agricole) sur 2018-2021 - **Financement** : AFD

### Gestion intégrée de la ressource en eau - Haute Matsiatra

**Objectif** : 550 TPE - **Partenariat** : Région Haute Matsiatra, Lyon Métropole, Nitidæ

**Budget** : 516 K€ sur 2016-2021 - **Financement** : Lyon Métropole, Agence de l'eau Rhône-Méditerranée-Corse, A Tree for You, Association RQE

### Amélioration de la productivité agricole à Madagascar - Vatovavy Fitovinany & Atsimo-Atsinanana

**Objectif** : 3 920 TPE - **Partenariat** : WHH et SD Mad

**Budget** : 1 116 K€ sur 2017-2021 - **Financement** : Ministère de l'Agriculture Malgache / AFD

### Amélioration de la productivité agricole à Madagascar - Vakinankaratra

**Objectif** : 1 372 TPE - **Partenariat** : SD Mad

**Budget** : 686 K€ sur 2017-2021 - **Financement** : Ministère de l'Agriculture Malgache / AFD

### Formation agricole et rurale en Itasy

Mission d'appui à l'intégration de la formation agricole et rurale dans les politiques d'enseignement public - **Partenariat** : Région Nouvelle-Aquitaine, Région Itasy, IESSI, lycées techniques et professionnels

**Budget** : 59 K€ sur 2019-2021 - **Financement** : AFD, Région Nouvelle-Aquitaine, Agrisud

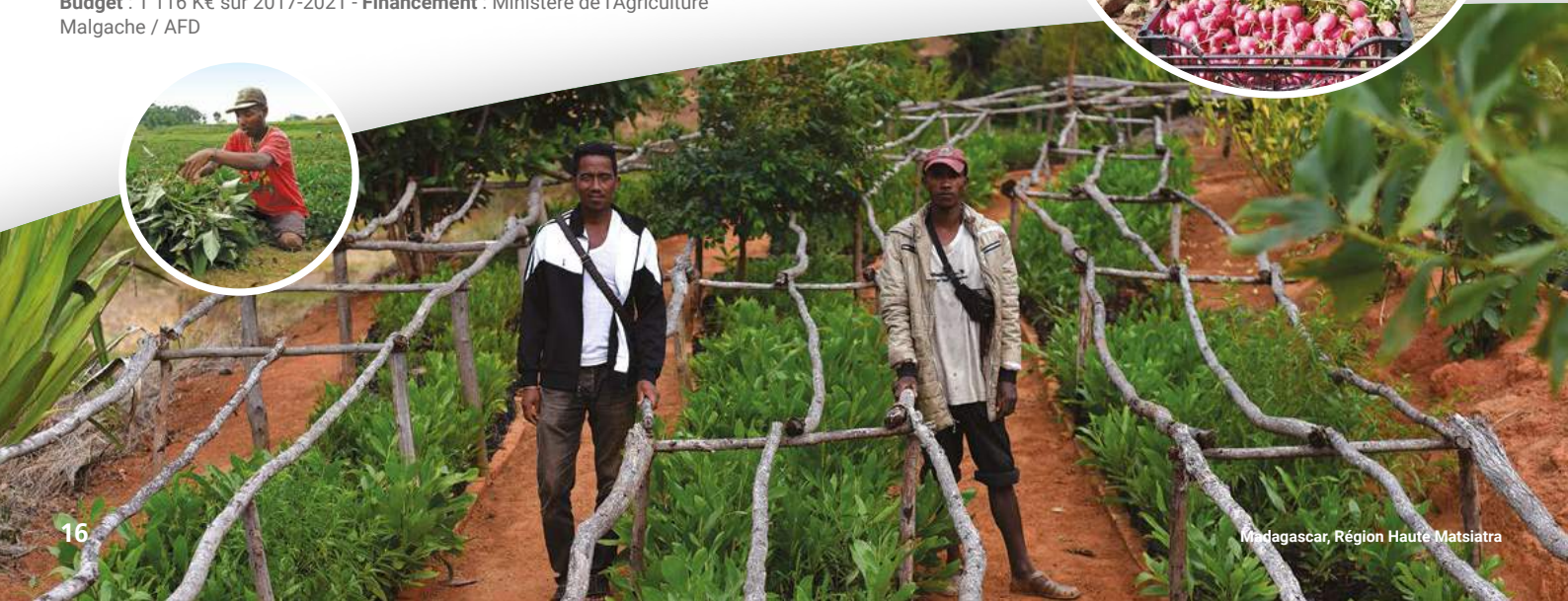
## MAURICE

### Mise en place de filières locales d'approvisionnement en produits frais

**Objectif** : 15 TPE - **Partenariat** : Club Med

**Budget** : 25 K€ sur 2020

**Financement** : Club Med, Agrisud





# Activités en Asie

## LAOS

### Foresterie et agro-écologie en zone de montagne au Nord-Laos Province de Luang Prabang

PROGRAMME  
AGRITER

**Objectif** : 460 TPE - **Partenariat** : GCDA, Union des Femmes Lao, PAFO, DAFO, District de Viengkham, DONRE, DEO

**Budget** : 346 K€ sur 2018-2020 - **Financement** : AFD, Swiss Philantropy Found., Fondation Ensemble, France Volontaires

### + SOLIDAE-ANAMAY : Réduction de la production de déchets ménagers en zone rurale

**Objectif** : 13 villages et 16 écoles - **Partenariat** : Xon Phao Disabled People Working Group, DONRE, DEO

**Budget** : 150 K€ 2020-2022 - **Financement** : Mairie de Paris, Agrisud et partenaires

### Amélioration de la nutrition des familles d'agriculteurs des Hautes-Terres - Oudomxay et Huaphan

**Objectif** : 4 000 familles - **Partenariat** : SNV (maître d'œuvre)

**Budget** : 1 100 k€ (composante agricole) sur 2016-2020 - **Financement** : SADC, France Volontaires

### Community engagement and livelihood protection - District Nakaï, Nam Theun

**Objectif** : 48 villages situés en périphérie ou dans le Parc national de Nakaï Nam Theun, Province de Khammouane - **Partenariat** : WCA (Wildlife Conservation Association), CLL (Creative Literacy Laos) et projet Anoulak

**Budget** : 90 K€ sur 2017-2020 - **Financement** : WMPA - Banque Mondiale

## INDONÉSIE (BALI)

### Renforcement des filières locales d'approvisionnement en produits frais

**Objectif** : 1 coopérative - **Partenariat** : Club Med

**Budget** : 12 K€ sur 2020 - **Financement** : Club Med, Agrisud

## CAMBODGE

### Intensification agro-écologique et diversification de l'agriculture familiale - Siem Reap

**Objectif** : 1 050 TPE - **Partenariat** : Srer Khmer, Département des Hauts-de-Seine  
**Budget** : 1 310 K€ sur 2019-2022 - **Financement** : AFD, Département des Hauts-de-Seine, BNPP AM, Archaeology and Development Foundation, A Tree for You, Planet Urgence, Templantation

### Structuration et gestion de la filière « boues de vidange » et production de fertilisants organiques - Siem Reap

**Objectif** : 500 tonnes d'humus produits par an - **Partenariat** : Province de Siem Reap, SIAAP, AIMF, AESN

**Budget** : 1 700 K€ 2020-2024 - **Financement** : Province de Siem Reap, SIAAP, AIMF, AESN

## VIETNAM

### Renforcement et diversification des activités agricoles pour les minorités ethniques du Parc National de Hoàng Liên - Province de Lào Cai

**Objectif** : 400 TPE - **Partenariat** : Parc national de Hoàng Liên, Bureau de l'agriculture de Sa Pa, CRCO, Région Nouvelle-Aquitaine

**Budget** : 630 K€ sur 2018-2021 - **Financement** : AFD, Région Nouvelle-Aquitaine, France Volontaires, Parc national de Hoàng Liên, IFAID

## CHINE

### Mise en place de filières socio-éco responsables - Guilin

**Objectif** : 10 TPE - **Partenariat** : Club Med

**Budget** : 22 K€ sur 2020

**Financement** : Club Med, Agrisud



## Objectif de la démarche

Renforcer les compétences et garantir dans la durée la qualité des interventions de nos équipes et des organisations de développement : ONG, associations, organisations professionnelles, services techniques...

42 CYCLES

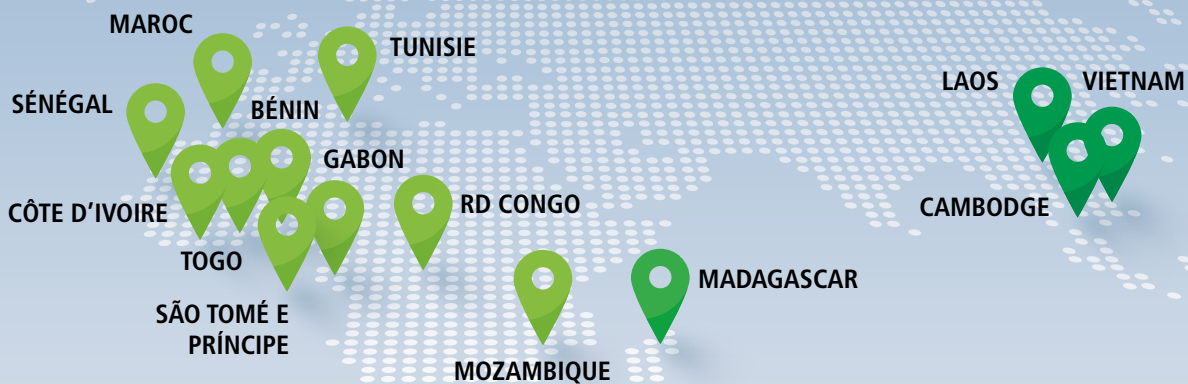
15 PAYS

Plus de ORGANISATIONS  
380 FORMÉES

Depuis  
2010



HAÏTI



# 3 outils pédagogiques complémentaires

Conçus et réalisés par nos équipes, ces 3 guides présentent des outils et des méthodes pour mettre en œuvre des actions de développement agricole durable. Ils s'adressent aux techniciens, animateurs, coordinateurs, conseillers... qui accompagnent au plus près les familles et leurs organisations professionnelles dans les activités agricoles.

## "L'AGRO-ÉCOLOGIE EN PRATIQUES"



Guide ciblé sur les pratiques agro-écologiques au niveau des ateliers de production.

**Objectif : améliorer les systèmes et les pratiques agricoles**



Cycle d'apprentissage associé :

### BONNES PRATIQUES AGRO-ÉCOLOGIQUES

- Comprendre l'agro-écologie et ses dimensions économique, sociale et environnementale
- Comprendre les principes de gestion durable d'un agro-système
- Analyser un contexte d'intervention, identifier les pratiques agro-écologiques adaptées
- Être en capacité de diffuser ces pratiques aux TPE

## "CONSEIL DE GESTION AUX TPE AGRICOLES FAMILIALES"



Guide ciblé sur les résultats technico-économiques des TPE.

**Objectif : améliorer la gestion des activités**



Cycle d'apprentissage associé :

### CONSEIL DE GESTION AUX TPE AGRICOLES FAMILIALES

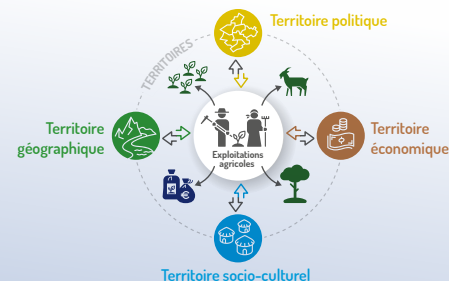
- Comprendre la démarche globale de conseil et les notions agroéconomiques de base
- Identifier des indicateurs de résultats des activités de production des TPE
- Être outillé pour collecter et traiter les données liées aux résultats des TPE
- Être en capacité d'analyser les résultats d'une TPE et d'aider à la prise de décision

## "AGRICULTURE & DYNAMIQUES DE TERRITOIRES"



Guide ciblé sur les interventions au niveau du territoire.

**Objectif : favoriser et sécuriser le développement des exploitations**



Cycle d'apprentissage associé :

### PROJETS DE TERRITOIRE POUR UNE AGRICULTURE DURABLE

- Comprendre les territoires et le rôle des acteurs
- Identifier les interactions entre les TPE et les territoires
- Identifier les actions multi-acteurs / pluri-secteurs pour favoriser et sécuriser la transition agro-écologique des territoires
- Être outillé pour mettre en œuvre ces actions

**Des cycles sur mesure** : chacun des cycles d'apprentissage est adapté au contexte. Il est également possible de combiner ces 3 cycles en réponse à des demandes spécifiques.

## Soutenons des agricultures familiales et durables !

Le **secteur agricole** est **stratégique**. Il assure :

- la sécurité alimentaire et nutritionnelle des populations,
- la création de richesses et d'emplois (40 % de la population active mondiale mènent des activités liées à l'agriculture),
- la préservation des ressources naturelles (37 % des terres émergées sont agricoles),
- l'atténuation et l'adaptation aux dérèglements climatiques (résilience des TPE, réduction de l'empreinte Carbone...).

**Aujourd'hui, les défis sont nombreux** en termes de réduction de la pauvreté et des inégalités, de diminution des vulnérabilités, de responsabilité climatique, de préservation de la biodiversité, d'accès des populations à un avenir meilleur...

*Alors, l'agriculture peut-elle encore porter des solutions ?*

**OUI**, si nous repensons nos modes de production et de consommation.

Dans tous nos terrains d'intervention, nous défendons une agriculture familiale durable, basée sur l'agro-écologie, l'équité des échanges dans les chaînes de valeurs et l'équilibre dans la gestion des ressources des territoires.

4 principes guident nos actions : la qualité agro-écologique des produits, la proximité entre les acteurs des chaînes de valeurs, la viabilité économique et l'équité sociale, l'autonomie et les complémentarités des territoires.

Forts de nos expériences dans des contextes variés, nous menons des actions de sensibilisation et de plaidoyer au Sud comme au Nord pour **informer, interpeller et accompagner le changement**.





## INFORMER



... en partageant notre expertise

Dans le cadre du **Festival ALIMENTERRE** porté par le Comité Français pour la Solidarité Internationale, Agrisud International et ses partenaires ont organisé 4 événements dans 4 pays : au Vietnam, au Sénégal, au Maroc et à Madagascar.

Ces rencontres ont permis d'informer différents publics, notamment les jeunes, sur les enjeux des systèmes agricoles et alimentaires durables.

### FOCUS sur les événements virtuels en fin d'année 2020



Agrisud a été invitée à partager son analyse « Risques et facteurs de résilience des systèmes alimentaires » avec un large public (professionnels du développement, scientifiques, étudiants, citoyens...) lors de plusieurs interventions : **Forum Alimentation et Territoires**, **Festival des Solidarités** et **4<sup>ème</sup> Conférence Internationale sur la Sécurité Alimentaire Mondiale**.



## INTERPELLER



... en diffusant notre vision

Une campagne de communication digitale réalisée au cours du dernier trimestre a permis de promouvoir nos solutions pour des systèmes agricoles et alimentaires durables : agro-écologie, proximité entre les acteurs des chaînes de valeurs, coopération entre territoires...

**8 mini-vidéos** ont porté les messages de cette campagne sur les réseaux sociaux auprès d'un large public.



### « Solutions Durables » pour produire et consommer mieux

5 courtes vidéos pour faire évoluer les idées reçues.



### « Regards d'Experts »

3 interviews complémentaires des 5 vidéos « Solutions Durables » portant le regard d'un universitaire, d'une élue et d'un entrepreneur.



## ACCOMPAGNER LE CHANGEMENT



... en œuvrant collectivement

Agrisud est membre de plusieurs collectifs nationaux qui œuvrent pour un monde plus solidaire, plus juste et plus durable.

Au Nord : Comité Français pour la Solidarité Internationale, Coordination Sud, Groupe Initiatives, Groupe de Travail sur les transitions Agroécologiques, Groupe Travail Désertification, RADSI Nouvelle-Aquitaine

Au Sud : DyTAES au Sénégal, ALISEA en Asie du Sud-Est...

L'implication au sein de ces réseaux s'illustre de différentes manières : groupes de travail, actions de terrain ou événements publics... et contribue à faire évoluer les pratiques et les politiques de solidarité internationale.



### FOCUS sur une action au Sénégal pour favoriser la transition agro-écologique

Une grande diversité d'acteurs, dont Agrisud, s'est rassemblée au sein de la **Dynamique pour la transition agro-écologique au Sénégal (DyTAES)** pour accompagner l'Etat dans la mise en œuvre de la transition agro-écologique du pays en partant des préoccupations de la société civile.

# Des partenaires dans plusieurs secteurs

## Organisations et ONG du Nord

AFDI - Agriculteurs français et développement international  
AIMF - Association internationale des maires francophones  
APDRA - Pisciculture paysanne (membre du GI)  
Archaeology & Development (Angleterre)  
AVSF - Agronomes et vétérinaires sans frontières (membre du GI)  
CARI - Centre d'action et de réalisations internationales  
CEAS - Centre écologique Albert Schweitzer (Suisse)  
Enabel - Agence belge de développement  
FERT - Association internationale pour le développement rural  
France Volontaires - Echanges et solidarité internationale  
GERES - Groupe énergies renouvelables, environnement et solidarités (membre du GI)  
GIZ - Agence allemande de coopération internationale

Gret - Professionnels du développement solidaire (membre du GI)  
IFAID - Institut de formation et d'appui aux initiatives de développement  
ID - Initiatives et Développement (membre du GI)  
Inter Aide - Développement rural (membre GI)  
IRAM - Expertise indépendante pour un monde plus solidaire (membre du GI)  
Migrations et développement - Organisation de solidarité franco-marocaine  
Nitidæ - Filières et territoires  
Planète Urgence - Développement local, biodiversité, environnement  
Secours Catholique - Lutte contre la pauvreté et solidarité  
SNV - Organisation néerlandaise de développement  
WHH - Welthungerhilfe - Agro-action-allemande

## Institutionnels

Agence de l'eau Rhône-Méditerranée-Corse  
Agence de l'eau Seine-Normandie  
AFD - Agence française de développement  
BID - Banque interaméricaine de développement  
FAO - Organisation des Nations Unies pour l'alimentation et l'agriculture  
FFEM - Fonds français pour l'environnement mondial  
Groupe CDC - Caisse des dépôts et consignations  
MEAE - Ministère français de l'Europe et des affaires étrangères  
MAAF - Ministère français de l'agriculture, de l'agroalimentaire et de la forêt  
UE - Union européenne  
UNCCD - Convention des Nations Unies pour la lutte contre la désertification  
UNCCC - Convention des Nations Unies pour la lutte contre le changement climatique

## Organisations et ONG du Sud

AMEE - Agence marocaine pour l'efficacité énergétique  
AIM - Association inter-coopération malgache  
AMADESE - Association malagasy pour le développement économique, social et environnemental (Madagascar)  
Caritas Maroc - Lutte contre la pauvreté et l'exclusion  
CDRS (ex-CATI) - Services techniques brésiliens, Etats de São Paulo et Rio (Brésil)  
CIPA - Centre d'initiation et de perfectionnement agricole (Diourbel)  
COMISFLU - Cooperativo mista do sul Fluminense (Brésil)  
Coopérative agricole Al Mohammedia (Maroc)  
Coopérative agricole Tifawine (Maroc)  
CPAS - Centre de promotion agricole et sociale de Diembing (Sénégal)  
CTHT - Centre technique horticole de Tamatave (Madagascar)  
DAFO - District agriculture and forestry offices (Laos)  
DRAEP - Directions régionales de l'agriculture, de l'élevage et de la pêche (Madagascar)  
Ecoverde - Coopérative agricole, São Paulo (Brésil)  
ENDA Pronat - Environnement développement action pour la protection naturelle des terroirs (Sénégal)  
Fondation Norsys (Maroc)  
GCDA - Green community development association (Laos)

GRADIMIRH - Groupe recherche-action pour le développement du milieu rural haïtien (Haïti)  
Green Farmers Siem Reap Association (Cambodge)  
IDEP Foundation - Autonomisation des communautés, Bali (Indonésie)  
IGAD - Institut gabonais d'appui au développement (Gabon)  
Ilofosana CRFPA - Centre régional de formation professionnelle agricole (Madagascar)  
LWU - Lao women's union (Laos)  
Bukit Mesari - Groupement agricole (Bali)  
ORMVAO - Office régional de mise en valeur agricole de Ouarzazate (Maroc)  
ORN - Office régional de la nutrition, Itasy (Madagascar)  
PADED - Plateforme d'acteurs agro-écologistes (Haïti)  
PAFO - Provincial agriculture and forestry office, Luang Prabang, Oudomxay et Huaphan (Laos)  
PNHL - Parc national de Hoàng Liên (Vietnam)  
RAEF - Réseau des agro-écologistes de Fatick (Sénégal)  
SD MAD - Semis direct Madagascar  
Srer Khmer (Cambodge)  
WMPA - Watershed management and protection authority (Laos)  
Xon Phao Disabled Working Group (Laos)

## Formation et Recherche

AgroParisTech - Institut des sciences et industrie du vivant et de l'environnement  
Cirad - Centre international de recherche agronomique pour le développement  
CSFD - Comité scientifique français sur la désertification  
Ecoles hôtelières de Siem Reap (Cambodge)  
INRAE - Institut national pour la recherche agronomique et l'environnement  
Institut Agro - Montpellier  
IOGA - Institut et observatoire de géophysique d'Antananarivo (Madagascar)  
IRD - Institut de recherche pour le développement  
ISRA - Institut sénégalais de recherche agronomique  
ISTOM - École supérieure d'agro-développement international  
Université Antananarivo / LRI - Laboratoire des radio-isotopes (Madagascar)  
Université d'Etat d'Haïti, campus H. Christophe de Limonade  
Université de Port-au-Prince, faculté d'agronomie et médecine vétérinaire (Haïti)

## Entreprises

Acwa Power (Maroc)  
Amundi  
Atout RH  
BNP-Paribas Asset Management  
Bodia (Cambodge)  
Chanel  
Club Med  
Crédit Agricole Aquitaine  
Crédit Coopératif Aquitaine  
Groupe LSDH - Laiterie de Saint-Denis-de-l'Hôtel  
HavaMad (Madagascar)  
Hom&Ter Développement  
Jacaranda (Madagascar)  
L'Oréal  
Masen (Maroc)  
Olvea

Pernod Ricard  
Pierre Fabre  
SIAAP - Syndicat interdépartemental pour l'assainissement de l'agglomération parisienne  
Symrise Entreprise Origine  
Total Gabon

De France  
Pierre Castel  
Léa Nature  
Lemarchand  
Misereor (Allemagne)  
Mohammed VI pour la Protection de l'Environnement (Maroc)  
OCP (Maroc)  
Roger Godino  
Roi Baudouin (Belgique)  
Swissaid (Suisse)  
Swiss Philanthropy  
Foundation (Suisse)

## Fondations

Avril  
Bel  
Brageac  
Caritas  
Club Med  
Ensemble

## Réseaux techniques et de solidarité

ALiSEA - Agroecology learning alliance in south-east Asia  
CFSI - Comité français pour la solidarité internationale  
Coordination Sud - Rassembler et agir pour la solidarité internationale  
CUF - Cités Unies France  
DyTAES - Dynamique pour la transition agro-écologique au Sénégal  
GI - Groupe Initiatives - Expertise d'associations professionnelles de développement  
GSDM - Groupement semis direct Madagascar  
GTAE - Groupe de travail sur les transitions agro-écologiques  
GTD - Groupe de travail sur la désertification  
Occitanie Coopération  
RADD0 - Réseau de développement durable des oasis  
RADSI Aquitaine - Développement et solidarité internationale  
RESAD - Réseau Sahel désertification  
So Coopération - Coopération et solidarité internationale  
TaFAé - Task Force multi-acteurs pour la promotion de l'agro-écologie au Sénégal

## Collectivités

Communes du Cambodge, Haïti, Madagascar, Maroc, Sénégal, Vietnam  
Département des Hauts-de-Seine  
Départements de Fatick, Mbacké, Bambey et Diourbel (Sénégal)  
District autonome d'Abidjan (Côte d'Ivoire)  
Métropole de Lyon  
Province de Lào Cai (Vietnam)  
Province de Luang Prabang (Laos)  
Province de Siem Reap (Cambodge)  
Région Itasy (Madagascar)  
Région Haute Matsiatra (Madagascar)  
Région Nouvelle-Aquitaine

## Plateformes de solidarité

A Tree for You / Trip & Tree - Compensation carbone  
Hello Asso - Solution de paiement pour les associations  
Lilo - Moteur de recherche responsable  
One Heart / Amundi - Finance et solidarité  
1% for the Planet - Entreprises responsables

## Les collectifs dont Agrisud International est membre



Agrisud fait partie des associations agréées en France



# Nos activités en 2020

3 986 451 €  
Charges

4 028 482 €  
Produits

42 031 €  
Excédent

## COMPTE DE RÉSULTAT

198 personnes sur le terrain  
réparties dans 13 pays

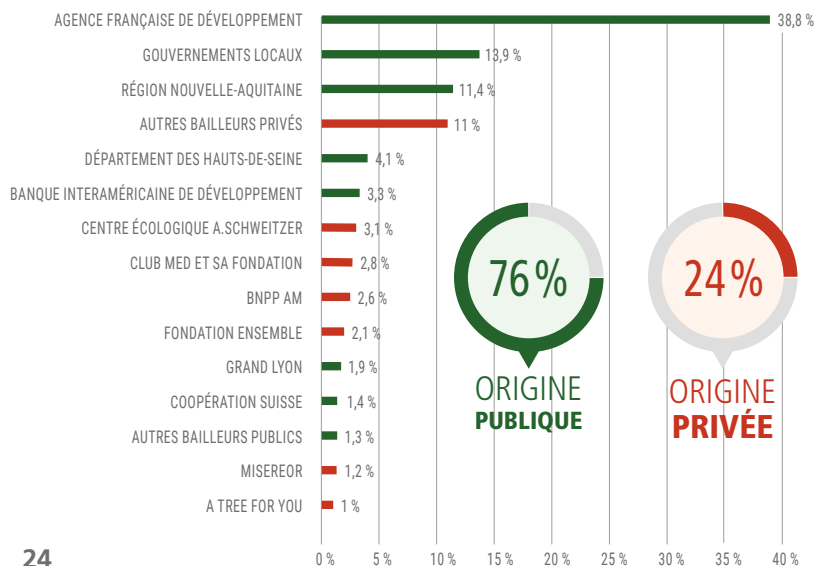
9 personnes au siège

## RESSOURCES HUMAINES



## RÉPARTITION DES EMPLOIS

## RÉPARTITION DES RESSOURCES



2,98%  
Identification,  
préparation de  
nouvelles opérations

84,31%  
Opérations  
de terrain

1,12%  
Démarches stratégie  
& communication

11,59%  
Frais de structure

La version détaillée des comptes annuels est déposée sur le site du Journal Officiel après leur approbation par l'Assemblée Générale et disponible sur [www.agrisud.org](http://www.agrisud.org)





# Nos équipes

*L'engagement et le professionnalisme sur le terrain...*

**BRÉSIL - Julie Terzian**

Rio de Janeiro • +55 21 981 465 688  
jterzian@agrisud.org

**CAMBODGE - Picheth Seng**

Siem Reap • +855 12 426 807  
pseng@agrisud.org

**CHINE - Julie Terzian**

+55 21 981 465 688  
jterzian@agrisud.org

**GABON - Sébastien Koumba**

IGAD - Libreville • +241 5 540 451  
skoumba@agrisud.org

**GUINÉE BISSAU - Sylvain Berton**

+33 971 53 91 06  
sberton@agrisud.org

**HAÏTI - Hérauld Museau**

Cap-Haïtien • +509 37 089 956  
hmuseau@agrisud.org

**INDONÉSIE (BALI) - Julie Terzian**

+55 21 981 465 688  
jterzian@agrisud.org

**LAOS - Khamphao Thongchanh**

Viengkham • +856 20 22 437 999  
kthongchanh@agrisud.org

**MADAGASCAR - Adrien Lepage**

Antananarivo • +261 32 07 671 16  
alepage@agrisud.org

**MAROC - Imane Taaime**

Fondation Norsys - Marrakech  
+212 5 24 30 04 62  
itaaime@norsys.fr

**MAURICE - Julien Boulle**

+230 5 795 2206  
jboulle@agrisud.org

**SÉNÉGAL - Louis-Etienne Diouf**

Mbour • +221 77 551 7363  
lediouf@agrisud.org

**VIETNAM - Công Huy Lê**

Sa Pa • +84 86 208 30 68  
clehuy@agrisud.org

*Une page se tourne pour Agrisud et l'histoire continue...*



**Le 1<sup>er</sup> juillet 2020, Yvonnick Huet a passé le relais à Elphège Ghestem Zahir après 28 ans aux commandes d'Agrisud**, « la petite ONG d'une grande cause » qu'il a contribué à créer en 1992 aux côtés de Jacques Baratier, et à développer aux côtés de Robert Lion grâce à l'engagement exceptionnel des collègues au siège et des équipes de terrain.

Après un parcours particulièrement riche aux 4 coins de la planète, c'est sans surprise la Bretagne qu'il a choisie comme destination pour sa retraite.

Elphège, forte d'un parcours de plus de 15 ans chez Agrisud où elle assurait jusqu'en juin la double fonction de Directrice-adjointe des Opérations et de Représentante au Maroc, mise avant tout sur la force du collectif, une des marques de fabrique d'Agrisud pour faire face aux défis qui se présentent.

# Notre gouvernance

## DIRECTION GÉNÉRALE

### DIRECTRICE GÉNÉRALE

**Elphège Chestem-Zahir**  
Sciences-Po Bordeaux - IEDES Paris

### DIRECTEUR ADMINISTRATIF & FINANCIER

**Didier Gensous**  
DECF Eiffel Bordeaux

### ASSISTANTE DIRECTION ADMINISTRATIVE & FINANCIÈRE

**Cindy Bernardeau**  
BTS Gustave Eiffel

### DIRECTRICE COMMUNICATION

**Karine Vial**  
ECV Paris - ISCPA Lyon

### DIRECTEUR DES OPÉRATIONS

**Sylvain Berton**  
Agronome, Institut Agro - Montpellier

### DIRECTEUR ADJOINT DES OPÉRATIONS

**Sylvain Deffontaines**  
Agronome, ISTOM

### RESPONSABLE PROGRAMME AGRITER

**Simon Baliteau**  
Agronome, AgroParisTech

### RESPONSABLE PROGRAMME DEFI

**Julie Terzian**  
Panthéon Sorbonne (Paris I)

### RESPONSABLE DE LA GESTION DES CONNAISSANCES

**Claire Kieffer**  
Paris X (Nanterre), IEDES Paris

## CONSEIL D'ADMINISTRATION

### PRÉSIDENT

**Joël Lebreton**  
Président d'honneur du groupe Keolis

### TRÉSORIER & SECRÉTAIRE

**Marc Gastambide**  
Agronome, ancien directeur de la Fédération  
des Parcs Naturels Régionaux

### ADMINISTRATEURS

**Patrice Burger**  
Président et fondateur du CARI

**Alain Chamla**  
Président d'Albert Ménès

**Christian de Perthuis**  
Professeur d'économie à l'université  
Paris-Dauphine

**Roland Ries**  
Ancien maire de Strasbourg et  
ancien président de Cités Unies France

**Agnès Weil**  
Directrice du Développement Durable -  
Déléguée générale de la Fondation d'entreprise  
chez Club Med

## CONSEIL D'ORIENTATION

### Nouzha Alaoui

Secrétaire générale de la Fondation Mohammed VI  
pour la Protection de l'Environnement (Maroc)

### Sylvain Breuzard

Président du Groupe Norsys,  
ancien président du CJD

### Michel Destot

Ancien député-Maire de Grenoble

### Pierre Ducret

Contrôleur général et conseiller climat,  
Groupe Caisse des Dépôts

### Eric Dupont

Galeriste

### Geneviève Féron-Creuzet

Co-fondatrice et présidente de Casabee

### Jacques Godfrain

Ancien ministre de la Coopération

### Marianne Huve-Allard

Directrice de la Marque et de la Communication,  
BNP Paribas Asset Management

### Charles Josselin

Ancien ministre de la Coopération

### Frédéric Pascal

Ancien président du Comité de la Charte

### Virginie Seghers

Présidente de Prophil, Economy & Philantropy

### Emmanuel Vasseneix

Président du Groupe Laiterie Saint-Denis-de-l'Hôtel

### Hubert Védrine

Ancien ministre des Affaires étrangères

### Stéphane Voisin

Expert en finance responsable

## 2 personnalités rejoignent le conseil d'administration et l'enrichissent de nouvelles compétences :



**Christian de Perthuis**  
apporte son expertise sur  
le lien entre agriculture et  
climat.



**Roland Ries**  
partage son expérience  
avec les collectivités  
territoriales.



“ Des solutions existent  
pour garantir la sécurité alimentaire et  
nutritionnelle des populations et préserver  
l’environnement en dépit des crises.

Il est urgent de les considérer et d’accélérer le changement  
vers des systèmes agricoles et alimentaires durables. ”

SUIVEZ-NOUS !



[www.agrisud.org](http://www.agrisud.org)

**Siège social :** 7, avenue du Maréchal Foch 33500 Libourne - Tél./Fax. : +33 (0)5 57 25 17 06

**Contact :** [agrisud@agrisud.org](mailto:agrisud@agrisud.org)