



2021

Rapport d'activité



“ **Entreprise** | **Agro-écologie** | **Territoires**

C'est ce triptyque qui permet depuis 30 ans
une action efficace pour sortir durablement
les populations de la précarité. ”



Joël Lebreton
Président



Elphège Ghestem Zahir
Directrice générale

En 2021, la situation sanitaire liée à la pandémie de Covid-19 a continué à peser sur le déroulement des activités.

Pour autant, l'Action d'Agrisud s'est poursuivie dans nos pays d'intervention et plusieurs nouveaux projets ont été initiés, représentant une croissance de l'ordre de 3 % de nos engagements. C'est le cas au Sénégal, à Madagascar, au Cambodge et en Haïti, malgré le séisme et le contexte politique et sécuritaire extrêmement difficile de ce pays.

Nous avons également démarré un projet en Côte d'Ivoire, nouveau pays d'intervention, pour développer une agriculture vivrière familiale centrée sur le manioc et les cultures maraîchères en périphérie d'Abidjan.

Tous ces nouveaux projets relancent une forte dynamique que la pandémie avait interrompue.

Agir avec les acteurs des territoires

Sur le plan de nos opérations, le principal fait marquant est le lancement de la seconde phase triennale du programme Agriter (2021-2023). Cofinancé par l'Agence Française de Développement, ce programme accompagne la transition agro-écologique des territoires avec la mobilisation de différents acteurs publics et privés pour un environnement favorable à une agriculture durable.

Agriter combine des projets de terrain dans cinq pays et des activités transversales de renforcement de capacités via des actions de formation, de sensibilisation et de plaidoyer dans l'ensemble des pays d'intervention d'Agrisud.

Nouveauté de cette phase : le recours au numérique avec la création d'une médiathèque en ligne et d'une plateforme de e-learning pour faciliter l'accès à nos connaissances et à nos métiers.

Des partenariats renforcés

2021 conforte nos partenariats avec des entreprises soucieuses de l'impact de leur activité au niveau économique, social et environnemental. Les exemples très concrets de projets présentés dans ce rapport montrent qu'il est possible de concilier l'activité économique d'une entreprise avec une action de solidarité internationale.

En partenariat avec les collectivités du Nord et du Sud, Agrisud a également renforcé cette année les projets de coopérations de territoires à territoires, pour adresser des défis de développement local en réponse aux enjeux mondiaux.

Nous souhaitons continuer à renforcer ces axes de collaboration et de coopération avec les entreprises et les collectivités car ils font sens pour Agrisud, ONG de développement économique tournée vers l'entrepreneuriat et à la recherche d'un réel impact sur les territoires.

Un avenir qui se construit

Cette année, Agrisud a conduit 34 projets dans 13 pays en appui à 13 367 très petites entreprises agricoles. Les résultats de ces TPE assurent sécurité alimentaire (248 000 t de nourriture produite), génération de revenus (173 M€ de CA généré) et préservation des ressources naturelles (16 520 ha en transition agro-écologique).

Agrisud a également partagé ses méthodes et ses outils avec 24 organisations pour un renforcement de leur capacité d'intervention.

Enfin, en lien avec son engagement pour soutenir des agricultures familiales durables, Agrisud a continué en 2021 à informer et à interpeller un large public pour un changement de comportements et de politiques.

Plus que jamais, nous entamons 2022 - année où Agrisud va fêter ses 30 ans - en développant notre action selon le triptyque **entreprise** (base d'un tissu économique local dynamique) | **agro-écologie** (développement de systèmes agricoles durables) | **territoires** (approche pluri-acteurs et multi-secteurs).

C'est ce triptyque qui permet depuis 30 ans une action efficace pour sortir durablement les populations de la précarité.

En 2021, nos actions au service

- ▶ des TPE et des filières agricoles
- ▶ de la transition agro-écologique des territoires

Agrisud développe avec ses partenaires sur le terrain **des projets de territoire pour une agriculture durable**, privilégiant une complémentarité d'intervention :

1 **Au niveau des exploitations familiales et des filières**, pour mettre en œuvre des solutions aux problématiques agroenvironnementales, économiques et socio-organisationnelles.

2 **Au niveau des autres acteurs des territoires**, collectivités, services techniques d'appui... pour créer un environnement propice au développement de systèmes agricoles et alimentaires durables.

PROGRAMME En 2021, Agrisud démarre une nouvelle phase de **3 ans du programme Agriter**.

AGRITER Soutenu entre autres par l'AFD et la Région Nouvelle Aquitaine, ce programme permet de capitaliser les savoirs et les savoir-faire et de les diffuser pour renforcer les capacités des intervenants sur le terrain et contribuer à la mise en œuvre de politiques publiques en faveur d'un développement agricole durable.



APPUI AUX TPE ET AUX FILIÈRES AGRICOLES

- **pour intensifier** la production et s'adapter aux contraintes environnementales
- **pour préserver** les ressources naturelles
- **pour gérer** l'exploitation comme une petite entreprise
- **pour mieux connecter** l'offre et la demande sur les chaînes de valeurs
- **pour développer** des partenariats commerciaux équilibrés



2

APPUI AUX ACTEURS DES TERRITOIRES

- **pour identifier et partager** des trajectoires vers des systèmes agricoles et alimentaires performants et durables
- **pour mutualiser** les compétences et les moyens
- **pour s'organiser et mettre en œuvre** des actions spécifiques en lien avec les trajectoires partagées : aménagement d'espaces de production agricole, réfection d'infrastructures de commercialisation, adaptation des cadres réglementaires favorables à l'agro-écologie...



3 métiers complémentaires pour promouvoir les TPE agricoles et assurer la transition agro-écologique des territoires



MÉTIER>1 CONDUITE DE PROJETS DE TERRAIN

P.08

A travers ses projets, Agrisud International fait émerger des petites entreprises agricoles qui créent des richesses pour les pays du Sud. Les entrées sont économique et agro-écologique, enrichies de volets complémentaires (nutrition, protection de l'environnement...) pour un développement durable des territoires.



MÉTIER>2 TRANSFERT DE SAVOIRS ET DE SAVOIR-FAIRE

P.20

A travers ses travaux de capitalisation, ses cycles d'apprentissage et ses appuis à la maîtrise d'œuvre, Agrisud International renforce les pratiques des organisations au Nord et au Sud pour un effet démultiplicateur. 4 thématiques clés sont proposées : gestion de projet, agro-écologie, conseil de gestion et entrepreneuriat, projets de territoire pour une agriculture durable.



MÉTIER>3 SENSIBILISATION & PLAIDOYER

P.24

A travers ses actions de sensibilisation et de plaidoyer menées en direct ou dans le cadre de réseaux, Agrisud International promeut des changements dans les pratiques et les politiques publiques pour des systèmes agricoles et alimentaires performants et durables.

Chiffres clés

Depuis
1992

78 481
TPE agricoles
familiales soutenues



392 405
personnes sorties
de la précarité



467
organisations locales
formées



26
pays
d'intervention



En
2021

13 767
TPE agricoles
familiales soutenues



68 835
personnes sorties
de la précarité



14
entreprises
engagées
à nos côtés

24
organisations locales
formées



13
pays
d'intervention

46
collectivités
impliquées dans
nos actions

Résultats

AU PLAN AGRO-ENVIRONNEMENTAL



16 520
hectares en transition
agro-écologique



247 806
tonnes de nourriture
produite



462 567
arbres plantés

AU PLAN SOCIO-ÉCONOMIQUE



17,3
millions d'euros
de chiffre d'affaires
générés



13,9
millions d'euros
de revenus nets
estimés



20 651
emplois agricoles
directs créés ou
préservés

En 2021, Agrisud a conduit 34 projets dans 13 pays

EN HAÏTI



CONVERSE

« Conservation des systèmes Vétiver et responsabilité sociale et environnementale »

Projet construit en réponse aux enjeux forts de protection des ressources naturelles dans les systèmes de culture de Vétiver au Sud d'Haïti. L'objectif est d'accompagner les exploitations dans l'amélioration des systèmes de cultures tout en diversifiant les activités agricoles.

> Voir page 15

EN CÔTE D'IVOIRE



PROFIT

« Promotion de filières agricoles territorialisées »

Projet inscrit dans le cadre du programme multi-pays Agriter et mis en œuvre dans 2 communes du District Autonome d'Abidjan. Le projet vise à développer l'agriculture familiale en accompagnant entre autres la structuration des filières d'agro-transformation (attiéké) qui valorisent le manioc local.

> Voir page 16

AU SÉNÉGAL



POP-ART

« Partenariat OP-Agropole pour une relance économique territoriale »

Projet inscrit dans le cadre du Plan Sénégal Emergeant dont l'axe 1 cible le développement d'un secteur industriel inclusif et durable. Le projet vise à professionnaliser les exploitations et leurs organisations professionnelles agricoles pour constituer une offre en produits en réponse à la demande des entreprises de l'Agropole de Thiès.

> Voir page 17

Légende :



Nombre de projet en cours par pays

4 HAÏTI DEPUIS 2010

1 BRÉSIL DEPUIS 2009

3 SÉNÉGAL DEPUIS 2009

5 MAROC DEPUIS 2003

1 CÔTE D'IVOIRE DEPUIS 2021

3 GABON DEPUIS 1992

FRANCE
siège social

dont 5 nouveaux projets :

A MADAGASCAR



SANUVA

« Sécurité alimentaire et nutritionnelle des ménages dans la Région Vakinankaratra »

Projet instruit en réponse à l'enjeu de sécurité alimentaire et nutritionnelle à Madagascar. Il met en complémentarité les compétences en agriculture-élevage, pisciculture et nutrition d'organisations partenaires locales et internationales. Les ménages très vulnérables au plan alimentaire et nutritionnel sont concernés par ce projet.

> Voir page 18

AU CAMBODGE



FAST

« Développement d'une filière locale d'approvisionnement en alcool de riz de qualité »

Projet co-construit avec Pernod Ricard Singapour pour mettre en place et développer une filière « alcool de riz » avec les exploitations agricoles familiales de la Province de Takeo. L'objectif est double : promouvoir un développement économique local et soutenir des modèles agricoles à faible impact sur l'environnement.

> Voir page 19

OBJECTIFS DE DEVELOPPEMENT DURABLE

auxquels contribuent directement nos actions



MADAGASCAR
DEPUIS 2005



MAURICE
DEPUIS 2019

CHINE
DEPUIS 2019



LAOS
DEPUIS 2004



VIETNAM
DEPUIS 2016

CAMBODGE
DEPUIS 1995



BALI
DEPUIS 2014

4 thématiques transversales à tous nos projets

Filières



Connecter les exploitations et les entreprises : un levier fort pour le développement des filières et des territoires

EXEMPLE / Développement de chaînes locales d'approvisionnement d'un opérateur touristique, le Club Med, à partir d'exploitations familiales en précarité

ACTEURS CLÉS



- Exploitations agricoles
- Coopérative COOPASAT
- Club Med
- CATI (service technique agricole brésilien)

CHIFFRES CLÉS

40 %

des approvisionnements en produits locaux du Club Med de Lake Paradise sont des produits de la COOPASAT

20 %

du chiffre d'affaires de la COOPASAT est réalisé grâce aux ventes au Club Med de Lake Paradise

Le contexte

La région de Mogi das Cruzes fait partie de la ceinture verte de l'Etat de São Paulo, l'une des plus importantes zones de production de maraîchage au Brésil. Les exploitations familiales sont de petite taille (de 1 à 5 ha) et cultivent avec des modes de production conventionnels. La Coopérative agricole COOPASAT regroupe 21 exploitations en situation vulnérable. Depuis quelques années, ces exploitations font face à des baisses de productivité et à une très forte hausse du prix des intrants.

Le projet

Connecter les exploitations familiales de la COOPASAT avec le Club Med selon un principe gagnant-gagnant : les exploitations augmentent leurs revenus par l'amélioration de la production (agro-écologie), la réduction de la dépendance aux intrants et par la diversification des débouchés // le village du Club Med bénéficie de produits de qualité, d'une traçabilité et d'une image positive valorisée auprès de leurs clients.



Edmilson José DA SILVA,
Vice-président de la
COOPASAT

« J'étais complètement dépendant d'intermédiaires peu fiables (...) J'avais 3 produits dont la ciboule que tout le monde cultive. Cela devenait de plus en plus difficile, j'ai pensé arrêter... Lorsque nous avons créé la COOPASAT, notre premier client a été le Club Med. Nous avons diversifié la production et aujourd'hui j'ai au moins 25 types de légumes. La confiance du Village Club Med a été indispensable pour avoir nos premiers revenus et gagner en expérience. »



Cleber NASCIMENTO,
Chef de cuisine Village Club
Med de Lake Paradise

« Le plus frappant dans ce projet, c'est la proximité avec les producteurs et notre village pour travailler tout au long de l'année, en planifiant chaque saison, en respectant chaque cycle. L'impact est direct sur les gens, leur engagement et leur volonté d'aller plus loin (...) En tant que chef, c'est une belle opportunité que de travailler avec des produits plus frais et de meilleure qualité. C'est une grande satisfaction en cuisine ! »



David RODRIGUES,
Directeur de la CATI,
Mogi das Cruzes

« Le travail d'équipe à la CATI, l'implication des partenaires et la détermination des agriculteurs ont été fondamentaux pour formaliser la coopérative et diversifier leur offre. Livrer à un client exigeant comme le Club Med a été un grand défi et un apprentissage pour la COOPASAT qui a étendu depuis sa clientèle. Ce type de collaboration vertueuse, avec une complémentarité d'acteurs, est non seulement possible mais surtout nécessaire. »

Valoriser les espaces agricoles, restaurer et protéger les ressources naturelles

EXEMPLE / Mise en place d'un programme GIRE - Gestion Intégrée de la Ressource en eau - dans le cadre d'une coopération décentralisée avec Lyon Métropole



Ressources naturelles

Le contexte

Le manque d'eau s'accroît dans la Région Haute Matsiatra. Les modes traditionnels de valorisation des espaces naturels et agricoles contribuent à la diminution des couverts herbacés et boisés. Les terres mises à nues perdent leurs capacités d'infiltration, les eaux de pluie ruissellent sur les pentes provoquant l'érosion des sols et l'ensablement des bas-fonds. La ressource en eau ne parvient pas à satisfaire tous les usages. Cette situation est régulièrement source de conflits entre les différentes catégories d'usagers.

Le projet

Contribuer au renforcement de capacités en matière de GIRE au niveau régional avec :

- des actions de gouvernance locale pour fixer et atteindre des objectifs d'optimisation de la ressource en eau ;
- des actions d'aménagements des bassins versants ;
- des actions de transfert de bonnes pratiques au niveau des exploitations agricoles.

ACTEURS CLÉS



- Région Haute Matsiatra et Communes
- Lyon Métropole
- Agence de l'eau Rhône Méditerranée Corse
- Services techniques déconcentrés de l'État
- Jirama (société d'État distributrice d'eau et d'électricité)
- A Tree for You
- Exploitations agricoles

CHIFFRES CLÉS DEPUIS 2016

263

ha de terres aménagés sur 10 bassins versants, dans 9 communes

1342

exploitations agricoles familiales accompagnées dans la mise en œuvre de pratiques agro-écologiques



Yves Georges RANDRIANIRINA,
Maire d'Ambalavao,
Région Haute Matsiatra

« Les tensions autour de la ressource en eau sont récurrentes sur notre commune de 45 000 habitants, entre les usages agricoles et domestiques. A cela s'ajoute une saison sèche de plus en plus longue (...). Agrisud, en collaboration avec les acteurs locaux, a proposé des actions pour atténuer ces tensions. Des renforcements de capacités ont été réalisés et l'approche GIRE a été promue pour gérer plus durablement l'eau tout en assurant une production agricole élevée. »



Riana ANDRIANARIJAONA,
Technicienne, Direction Régionale
de l'Eau, de l'Assainissement et
l'Hygiène (DREAH)

« La mise en place d'un cadre légal de concertation (en mobilisant les acteurs à tous les niveaux) et la promotion de l'approche GIRE ont pu apporter des solutions concrètes sur le partage de l'eau. Les aménagements réalisés dans les bassins versants ont aussi contribué à la préservation des ressources en eau et permis de garder les débits de certaines sources à leur niveau normal. »



Jean-Baptiste RANDRIANASOLO,
Exploitant agricole dans le bassin
versant de Soarano

« Les techniques que nous avons apprises (foresterie, agroforesterie, courbes de niveau) permettent de préserver l'eau en améliorant son infiltration dans le sol et en limitant son évaporation. De nombreuses autres pratiques agricoles ont été mises en place et ont démontré leur efficacité au niveau de la production : SRI/SRA, compost, biofertilisant liquide (...). Ces pratiques sont adaptées à notre situation et simples à réaliser. »

4 thématiques transversales à tous nos projets



Fournir des biens et créer de la valeur : le double enjeu de l'agro-transformation

EXEMPLE / Création d'une entreprise de transformation de légumes en jus, dans la Commune de Ghassate au Maroc

ACTEURS CLÉS

- Exploitations agricoles
- Autoentreprise
- Commune de Ghassate
- ORMVAO (Service technique agricole marocain)
- Laiterie Saint-Denis-de-l'Hôtel
- Agence Française de Développement
- Fondation Norsys



CHIFFRES CLÉS

70

exploitations agricoles familiales collaborent aujourd'hui avec Fatima et alimentent son entreprise en carottes, betteraves et tomates

2500 litres

de jus : objectif de production de Fatima sur la saison prochaine

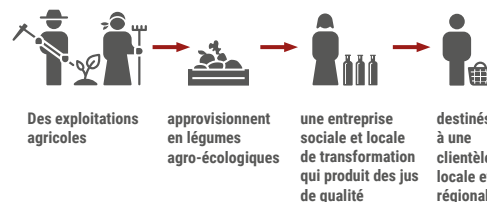
Le contexte

Dans la Commune de Ghassate, Province de Ouarzazate, l'agriculture est la principale activité des familles mais elle peine à être performante : l'accès non sécurisé à l'eau et les aléas climatiques rendent les cultures difficiles, les exploitations familiales sont de très petite taille (moins de 1 ha), l'accès aux intrants de qualité ou à la formation est limité, la plupart des familles ne maîtrise pas la gestion économique et est déconnectée du marché.

Il existe de forts enjeux en termes de « mise en économie » des populations.

Le projet

Créer et développer une entreprise locale de fabrication de jus à partir des légumes agro-écologiques issus des exploitations familiales.



Fatima AMGOUN,
Cheffe d'entreprise de fabrication de jus

« J'ai toujours rêvé d'être à la tête de mon entreprise mais entreprendre n'est pas chose facile ! J'ai saisi ma chance en remportant le concours entrepreneurial lancé dans ma commune pour monter une entreprise d'agro-transformation de produits locaux. Mon ambition aujourd'hui est de développer ce projet qui aligne parfaitement "qui je suis" avec "ce que je veux faire" et améliore les revenus de ma famille. Entreprendre a transformé ma vie en lui donnant du sens ! »



Abderrahmane ASSOUBEN MOHAMED, Directeur des services de la Commune de Ghassate

« Nous soutenons toutes les bonnes initiatives menées par les acteurs sur notre territoire (...) Ce projet apporte des innovations et valorise la production locale. Il est mis en œuvre en partenariat avec la commune et au profit des populations de la commune. Nous sommes convaincus que ce projet apportera une réelle valeur ajoutée aux dynamiques agricoles locales. »



Imane TAAIME,
Directrice de la Fondation Norsys, Superviseur du projet

« Le projet est innovant dans l'activité qui est inexistante dans la zone et dans le modèle économique développé à savoir une entreprise sociale avec des modes de production durables, un prix juste aux exploitations agricoles familiales et une rémunération décente à l'entrepreneuse. Nous avons opté pour un business-model construit sur la base de "travailler mieux et ensemble pour gagner plus" contrairement à ce que nous entendons parfois "travailler plus pour gagner plus". »

Initier et mettre en œuvre des projets de territoire portés par une diversité d'acteurs

EXEMPLE / Mise en place d'un Plan Interdépartemental pour une Agriculture Durable (PIAD) avec l'Entente Interdépartementale des Régions de Diourbel et de Fatick



Territoires

Le contexte

Depuis 2013, Agrisud intervient dans le cadre d'une coopération décentralisée entre la Région Nouvelle Aquitaine et la Région de Diourbel. Suite à la réforme administrative des territoires au Sénégal, en 2014, cette coopération décentralisée est établie avec l'Entente Interdépartementale.

Initialement démarrée avec une relance de la production maraîchère dans le Département de Bambey, l'action s'est étendue aux autres départements et aux autres activités agricoles : cultures pluviales, élevage et agro-transformation.



« Notre réseau agit pour promouvoir l'agro-écologie au niveau régional. Nous sommes partenaires d'Agrisud et avons planté plus de 10 000 arbres avec leur appui en 2021 (...) Nous souhaitons aller plus loin avec la production de semences, l'organisation de marchés locaux agro-écologiques ou la transformation des fruits et légumes. Le RAEF a été associé depuis le début à la réalisation du PIAD et les travaux sont vraiment très intéressants et utiles pour l'avenir. »

Le projet

Accompagner différents acteurs (autorités, services techniques, société civile...) pour identifier et mettre en œuvre des actions visant à créer un cadre favorable à la transition agro-écologique des territoires.

Pour ce faire, un **plan interdépartemental pour une agriculture durable (PIAD)** a été élaboré et se décline aujourd'hui en « projets de territoires » qui combinent des actions auprès des exploitations et des actions territoriales sur la gestion concertée des ressources naturelles, le développement des savoirs et des savoir-faire, la mise en place d'un cadre institutionnel favorisant une agriculture durable...



« La réalisation du PIAD a beaucoup apporté à notre département. L'approche a été très participative et donc toutes les parties prenantes sont actives pour sa mise en œuvre. Ce plan stratégique est décliné à l'échelle des communes au travers de plans d'occupation et d'aménagement des sols. Actuellement, 6 communes pilotes sont appuyées par Agrisud, les autres communes pourront s'en inspirer et les autorités étendre la démarche. »

ACTEURS CLÉS



- Entente Interdépartementale des Régions de Diourbel et de Fatick
- Agences Régionales de Développement (ARD) de Diourbel et de Fatick
- Communes
- Services techniques déconcentrés de l'État
- Réseau des Agro-Écologistes de la Région de Fatick (RAEF)
- CEAS
- Centres de formation professionnelle

CHIFFRES CLÉS

980

exploitations agricoles familiales avec des activités de maraîchage irrigué, cultures vivrières pluviales et élevage (environ 5880 personnes) opèrent une transition agro-écologique de leurs systèmes de production

13

collectivités territoriales (6 départements ; 7 communes) ont renforcé leur savoir-faire en matière de montage et de mise en œuvre de projets de territoire pour une agriculture durable qui associe une diversité d'acteurs





Activités en Amérique du Sud & Caraïbes

HAÏTI

Aménagement durable du bassin versant de Limbé - Nord-Haïti

Objectif : 400 TPE - **Partenariat :** GRADIMIRH, les Communes
Budget : 390 K€ sur 2021-2023 - **Financement :** AFD, Région Nouvelle-Aquitaine, Misereor

PROGRAMME
AGRITER

+ CONVERSE : Amélioration et diversification des systèmes de production Vétiver - Commune des Cayes

Objectif : 75 TPE - **Partenariat :** Fondation Givaudan, FRAGER, Coopérative KPVMFB, L'Oréal
Budget : 101 K€ sur 2021-2023 - **Financement :** Fondation Givaudan, L'Oréal

Transition agro-écologique des familles paysannes et gestion durable des ressources naturelles - Bassin versant de Limbé, Bory Beaulieu

Objectif : 300 TPE - **Partenariat :** GRADIMIRH, Commune de Limbé
Budget : 190 K€ sur 2021-2024 - **Financement :** Misereor, Agrisud

Adaptation des activités agricoles au changement climatique et territoire - Commune de St Raphaël

Objectif : 500 TPE - **Partenariat :** IRD, Université de Limonade, GRADIMIRH
Budget : 870 K€ sur 2019-2023 - **Financement :** Banque Interaméricaine de Développement

BRÉSIL

Renforcement des filières locales d'approvisionnement en produits frais - Rio das Pedras et São Paulo

Objectif : 2 coopératives - **Partenariat :** Coopérative COMISFLU, Coopérative COOPASAT, CATI, Club Med
Budget : 30 K€ sur 2021 - **Financement :** Club Med, Agrisud

Diagnostic pour la mise en place de filières locales d'approvisionnement - État de Bahia

Partenariat : Club Med
Budget : 10 K€ sur 2021
Financement : Club Med, Agrisud



Activités en Afrique

MAROC

Amélioration durable des performances du secteur agricole - Ghassate

Objectif : 500 TPE - **Partenariat** : ORMVAO, Fondation Norsys
Budget : 700 K€ sur 2020-2023 - **Financement** : AFD, LSDH, Agrisud et partenaires

AVACLIM - Agro-écologie, une voie pour l'adaptation au changement climatique

Projet multi-pays : Brésil, Inde, Afrique du Sud, Burkina Faso, Sénégal, Ethiopie, Maroc - **Coordinateur** : CARI

Objectif : Promouvoir l'agro-écologie en zone sèche - **Partenaires de mise en œuvre au Maroc** : Agrisud, Fondation Norsys

Budget : 112 K€ sur 2020-2023 - **Financement** : FFEM, GEF

Elaboration d'une stratégie nationale de plaidoyer pour l'agro-écologie

Partenariat : Fondation Norsys, Fondation Heinrich Böll
Budget : 11 K€ sur 2021 - **Financement** : Fondation Heinrich Böll

Renforcement de la filière oléicole - Palmeraie de Skoura

Objectif : 2 coopératives oléicoles - **Partenariat** : L'Oréal, Olvea, Coopérative Al Mohammedia, Coopérative Hassania, Fondation Norsys, ORMVAO
Budget : 336 K€ sur 2018-2022 - **Financement** : L'Oréal, subventions locales (via ORMVAO)

Professionnalisation des exploitations fruitières - Asni

Appui au développement de la Coopérative Guindo - Marrakech

Objectif : 2 coopératives - **Partenariat** : Fondation Norsys, Coopérative Tifawine, Coopérative Guindo, Club Med

Budget : 13 K€ sur 2021 + 5 K€ en soutien Fondation Club Med via partenaire local - **Financement** : Club Med, Agrisud

CÔTE D'IVOIRE

PROFIT - Promotion de filières agricoles territorialisées - Abidjan

Objectif : 180 TPE - **Partenariat** : District Autonome d'Abidjan, Institut de Géographie Tropicale

Budget : 387 K€ sur 2021-2023 - **Financement** : AFD, Fonds Pierre Castel, District Autonome d'Abidjan





SÉNÉGAL

Redynamisation de la production agricole des exploitations familiales - Régions de Diourbel et de Fatick

PROGRAMME
AGRITER

Objectif : 800 TPE - **Partenariat** : collectivités locales, RAEF, CEAS, CFP Diourbel
Budget : 511 K€ sur 2021-2023 - **Financement** : AFD, Région Nouvelle-Aquitaine, CEAS

+ POP ART : Partenariat organisations professionnelles et agropole pour une relance économique territoriale - Sine Saloum

Objectif : 50 OP, 1000 TPE - **Budget** : 649 k€ sur 2021-2023 - **Financement** : Enabel

Renforcement des filières locales d'approvisionnement - Cap Skirring

Objectif : 1 GIE de 4 groupements - **Partenariat** : CPAS, GIE Batiaye, Club Med
Budget : 6 K€ sur 2021 + 10 K€ en soutien Fondation Club Med via partenaire local - **Financement** : Club Med, GIE Batiaye, Agrisud



GABON

Valorisation d'espaces agricoles avec l'Agence Nationale des Parcs Nationaux

Objectif : Développement des cultures vivrières dans des périmètres sécurisés (protégés des dégâts des éléphants) au profit des populations de 2 localités - Simintang et Ovan (22 exploitations) - **Budget** : 127 K€ sur 2019-2022 - **Financement** : ANPN - AFD

Formation professionnelle avec l'Office National de l'Emploi

Objectif : 50 agripreneurs formés aux métiers agricoles (formation diplômante) - **Partenariat** : Institut gabonais d'appui au développement
Budget : 47 K€ sur 2021 - **Financement** : ONE - PRODECE

Projet de Développement Agricole et Rural

Objectif : appui logistique et technique - **Partenariat** : Institut gabonais d'appui au développement
Budget : 50 K€ sur 2021-2022 - **Financement** : FIDA, Etat gabonais

Activités en Afrique & Océan Indien

MADAGASCAR

Mahavotra : foresterie, agroforesterie et aménagement du territoire Région Itasy

PROGRAMME
AGRITER

Objectif : 1485 TPE - **Partenariat** : CEAS, AMADESE, Ilofosana, Région Nouvelle-Aquitaine

Budget : 720 K€ sur 2021-2023 - **Financement** : AFD, Région Nouvelle-Aquitaine, CEAS, A Tree for You

+ SANUVA : Sécurité alimentaire et nutritionnelle dans le Vakinankaratra

Objectif : 7980 TPE - **Partenariat** : AVSF, GSDM, APDRA, ONN, DRAEP

Budget : 1705 K€ sur 2021-2025 - **Financement** : Union européenne, Agrisud et partenaires

Appui à la résilience économique, nutritionnelle et alimentaire des familles rurales vulnérables - Région Itasy

Objectif : 560 TPE - **Partenariat** : ORN, APDRA

Budget : 400 K€ sur 2020-2022 - **Financement** : AFD

Préservation des écosystèmes et amélioration des conditions de vie des populations riveraines du massif forestier de Beampingaratsy

Objectif : 1750 TPE - **Partenariat** : Nitidæ

Budget : 1770 K€ (composante agricole) sur 2018-2022 - **Financement** : AFD

Gestion intégrée de la ressource en eau - Région Haute Matsiatra

Objectif : 715 TPE - **Partenariat** : Région Haute-Matsiatra, Lyon Métropole

Budget : 475 K€ sur 2021-2025 - **Financement** : Lyon Métropole, Agence de l'eau Rhône-Méditerranée-Corse, A Tree for You

Amélioration de la productivité agricole à Madagascar - Vatovavy Fitovinany & Atsimo-Atsinanana

Objectif : 3920 TPE - **Partenariat** : WHH et SD Mad

Budget : 1116 K€ sur 2017-2021 - **Financement** : Ministère de l'Agriculture Malgache / AFD

Amélioration de la productivité agricole à Madagascar - Vakinankaratra

Objectif : 1372 TPE - **Partenariat** : SD Mad

Budget : 686 K€ sur 2017-2021 - **Financement** : Ministère de l'Agriculture Malgache / AFD

Formation agricole et rurale en Itasy

Mission d'appui à l'intégration de la formation agricole et rurale dans les politiques d'enseignement public - **Partenariat** : Région Nouvelle-Aquitaine, Région Itasy, IESSI, lycées techniques et professionnels

Budget : 59 K€ sur 2019-2022 - **Financement** : AFD, Région Nouvelle-Aquitaine, Agrisud

MAURICE

Mise en place de filières locales d'approvisionnement en produits frais

Objectif : 1 coopérative et 1 groupement agricole - **Partenariat** : Club Med

Budget : 25 K€ sur 2021 + 6 K€ soutien de la Fondation Club Med via partenaire local - **Financement** : Club Med, Agrisud



Activités en Asie

LAOS

Foresterie et agro-écologie en zone de montagne au Nord-Laos Province de Luang Prabang



Objectif : 500 TPE - **Partenariat** : GCDA, Union des Femmes Lao, PAFO, DAFO, District de Viengkham, DONRE, DEO

Budget : 382 K€ sur 2021-2023 - **Financement** : AFD, Fondation Ensemble

Réduction de la production de déchets ménagers en zone rurale

Objectif : 13 villages et 16 écoles - **Partenariat** : Xon Phao Disabled People Working Group, DONRE, DEO

Budget : 150 K€ 2020-2022 - **Financement** : Mairie de Paris, Sycptom

INDONÉSIE (BALI)

Renforcement des filières locales d'approvisionnement en produits frais

Objectif : 2 coopératives - **Partenariat** : Club Med

Budget : 12 K€ sur 2021 + 15 K€ soutien de la Fondation Club Med via partenaire local - **Financement** : Club Med, Agrisud

VIETNAM

Renforcement et diversification des activités agricoles pour les minorités ethniques du Parc National de Hoàng Liên - Province de Lào Cai

Objectif : 500 TPE - **Partenariat** : Parc National de Hoàng Liên, Région Nouvelle-Aquitaine

Budget : 650 K€ sur 2021-2023 - **Financement** : AFD, Région Nouvelle-Aquitaine, IFAID, Parc National de Hoàng Liên

CAMBODGE

Intensification agro-écologique et diversification de l'agriculture familiale - Siem Reap

Objectif : 1050 TPE - **Partenariat** : Srer Khmer, Département des Hauts-de-Seine
Budget : 1310 K€ sur 2019-2022 - **Financement** : AFD, Département des Hauts-de-Seine, Archaeology and Development Foundation, ATFY, Planet Urgence

FAST : Développement d'une filière locale d'alcool de riz de qualité - Siem Reap

Objectif : 15 TPE - **Partenariat** : Pernod Ricard Singapour, Distill Co
Budget : 56 K€ sur 2021-2023 - **Financement** : Pernod Ricard Singapour

Structuration et gestion de la filière « boues de vidange » et production de fertilisants organiques - Siem Reap

Partenariat : Province de Siem Reap, SIAAP, AIMF, AESN
Budget : 182 K€ 2020-2024 - **Financement** : SIAAP, AIMF, AESN

CHINE

Mise en place de filières locales d'approvisionnement en produits frais - Guilin

Objectif : 1 groupement agricole - **Partenariat** : Club Med
Budget : 20 K€ sur 2021 - **Financement** : Club Med, Agrisud



Cambodge, conseil technique dans la Province de Siem Reap



Objectif de la démarche

Renforcer les compétences et garantir dans la durée la qualité des interventions de nos équipes et des organisations de développement : ONG, associations, organisations professionnelles, services techniques...

51 CYCLES

15 PAYS

941 PARTICIPANTS

Plus de **ORGANISATIONS**
460 FORMÉES

Depuis
2010



HAÏTI



3 outils pédagogiques complémentaires

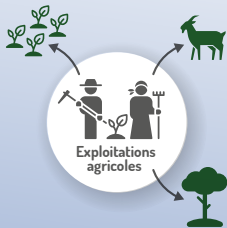
Conçus et réalisés par nos équipes, ces 3 guides présentent des outils et des méthodes pour mettre en œuvre des actions de développement agricole durable. Ils s'adressent aux techniciens, animateurs, coordinateurs, conseillers... qui accompagnent au plus près les exploitations et leurs organisations professionnelles dans les activités agricoles.

“L'AGRO-ÉCOLOGIE EN PRATIQUES”



Guide ciblé sur les pratiques agro-écologiques au niveau des ateliers de production.

Objectif : améliorer les systèmes et les pratiques agricoles



Cycle d'apprentissage associé :

BONNES PRATIQUES AGRO-ÉCOLOGIQUES

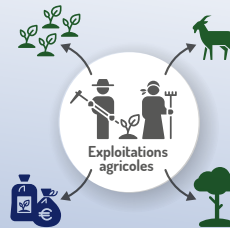
- Comprendre l'agro-écologie et ses dimensions économique, sociale et environnementale
- Comprendre les principes de gestion durable d'un agro-système
- Analyser un contexte d'intervention, identifier les pratiques agro-écologiques adaptées
- Être en capacité de diffuser ces pratiques aux TPE

“CONSEIL DE GESTION AUX TPE AGRICOLES FAMILIALES”



Guide ciblé sur les résultats technico-économiques des TPE.

Objectif : améliorer la gestion des activités



Cycle d'apprentissage associé :

CONSEIL DE GESTION AUX TPE AGRICOLES FAMILIALES

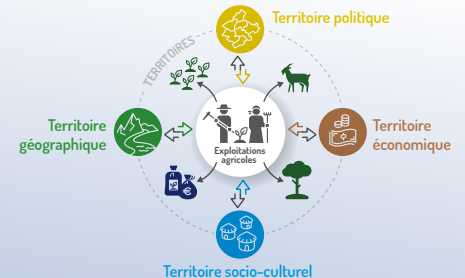
- Comprendre la démarche globale de conseil et les notions agroéconomiques de base
- Identifier des indicateurs de résultats des activités de production des TPE
- Être outillé pour collecter et traiter les données liées aux résultats des TPE
- Être en capacité d'analyser les résultats d'une TPE et d'aider à la prise de décision

“AGRICULTURE & DYNAMIQUES DE TERRITOIRES”



Guide ciblé sur les interventions au niveau du territoire.

Objectif : favoriser et sécuriser le développement des exploitations



Cycle d'apprentissage associé :

PROJETS DE TERRITOIRE POUR UNE AGRICULTURE DURABLE

- Comprendre les territoires et le rôle des acteurs
- Identifier les interactions entre les TPE agricoles et les territoires
- Identifier les actions multi-acteurs / pluri-secteurs pour favoriser et sécuriser la transition agro-écologique
- Être outillé pour mettre en œuvre ces actions

Des cycles d'apprentissage sur mesure et adaptés aux contextes

Organisés sous forme d'ateliers alternant des séances théoriques et des travaux pratiques, les cycles d'apprentissage favorisent l'appropriation des méthodes et des outils et facilitent leur mise en œuvre effective sur le terrain.





Soutenons des agricultures familiales et durables

Le secteur agricole est stratégique pour assurer la sécurité alimentaire et nutritionnelle des populations, créer des richesses et des emplois, préserver les ressources naturelles et lutter contre le changement climatique.

Les défis sont nombreux. Forts de nos expériences dans des contextes variés, nous menons des actions de sensibilisation et de plaidoyer pour :

INFORMER



... en partageant notre expertise

A l'occasion de la journée mondiale de l'environnement (5 juin 2021), Agrisud, en partenariat avec le photographe Johnson Sabin et la Région Nouvelle-Aquitaine, a organisé **une exposition photos sur le thème de l'agriculture familiale en Haïti**.

Les images, issues des projets menés sur le terrain, montrent Haïti sous un autre jour : celui des agriculteurs et agricultrices qui produisent durablement, valorisent les espaces agricoles et préservent l'environnement.

Agrisud au Festival ALIMENTERRE



Pour la 2^{ème} année consécutive, Agrisud a organisé avec plusieurs acteurs et partenaires locaux 7 événements dans 7 pays. Près de 900 personnes ont été sensibilisées aux enjeux agricoles et alimentaires de leur territoire et à l'international.

INTERPELLER



... en diffusant notre vision

La rencontre « Penser et agir ensemble autrement », organisée à Paris en juin 2021, a réuni des personnalités issues d'horizons différents : politique, entreprise, fondation, finance, recherche...

Les prises de paroles et échanges ont permis d'identifier des leviers pour renforcer les actions d'Agrisud et impacter positivement les territoires. Premier résultat : une intervention au Club du Droit, organisée par le Conseil Supérieur du Notariat, sur le thème des « Villes agricoles » qui a été relayée dans un article du JDD.



ACCOMPAGNER LE CHANGEMENT



... en œuvrant collectivement

Agrisud est membre des collectifs GTD et GTAE sur les transitions agro-écologiques.

Dans le cadre du Groupe de Travail sur la Désertification (GTD), animé par le CARI, Agrisud a contribué à un travail de capitalisation sur les démarches de mise en œuvre de projets de territoire en zones sèches incluant la gestion durable des terres et des agrosystèmes.

Dans le cadre du Groupe de travail sur les Transitions Agro-Écologiques (GTAE)*, Agrisud contribue au projet FAIR Sahel mené par le Cirad. Nous apportons notre expertise sur l'évaluation de l'agro-écologie et sur le processus de capitalisation en appui aux équipes au Sénégal, au Burkina Faso et au Mali.

Agrisud est aussi porteur, pour le GTAE, du projet OSCAR pour la production d'un guide d'évaluation de l'agro-écologie (effets socio-économiques et agro-environnementaux) et des conditions de son développement afin d'outiller les praticiens de terrain. Ce guide sera le support de formations pour les équipes de projets et leurs partenaires.

* GTAE : Agrisud, AVSF, CARI, Gret

Des enjeux environnementaux interconnectés

Désertification

Les changements climatiques affectent directement la biodiversité (faune et flore), des milieux naturels et des espèces cultivées. Ils participent au processus de dégradation des terres et ce, d'autant plus que les sols sont en **dépendance des terres** (niveau de vie) et à l'accompagnement du désertification de l'agriculture (perte de la fertilité et de l'augmentation de l'émission de CO₂ à l'Etat de Sème (SES)).

Climat

Biodiversité

Au cœur des enjeux l'agriculture : problème ou solution ?

Climat

Désertification

Biodiversité



Tout dépend des modèles développés !

Des systèmes agro-écologiques permettent de rétablir les équilibres et réduisent les effets des spirales négatives : dérèglement climatique, perte de biodiversité et dégradation des terres.

L'agro-écologie solution

à la crise environnementale

Climat

Désertification

Biodiversité

L'agro-écologie permet :

- La réduction des émissions de CO₂
- La réduction du carbone dans les sols et la limitation des engrais azotés
- La limitation de la dégradation des terres agricoles
- La préservation de la biodiversité
- Le développement de l'agro-biodiversité

Comment ?

- La mise en œuvre de pratiques agro-écologiques
- La mise en œuvre de pratiques agro-écologiques
- La mise en œuvre de pratiques agro-écologiques
- La mise en œuvre de pratiques agro-écologiques
- La mise en œuvre de pratiques agro-écologiques
- La mise en œuvre de pratiques agro-écologiques
- La mise en œuvre de pratiques agro-écologiques
- La mise en œuvre de pratiques agro-écologiques
- La mise en œuvre de pratiques agro-écologiques
- La mise en œuvre de pratiques agro-écologiques



Focus sur une action réalisée en 2021

L'agriculture : au cœur des enjeux environnementaux

Cette infographie, diffusée au moment du Congrès de l'UICN, montre le rôle de l'agro-écologie face aux enjeux interconnectés de la biodiversité, du climat et de la désertification.



SCANNER pour voir l'infographie & PARTAGEZ-LA sans modération !



Pour scanner, utilisez votre appareil photo ou téléchargez une application gratuite pour lire ce QR code



Des partenaires dans plusieurs secteurs

Organisations et ONG du Nord

AIMF - Association internationale des maires francophones
APDRA - Pisciculture paysanne (membre du GI)
Archaeology & Development (Angleterre)
AVSF - Agronomes et vétérinaires sans frontières (membre du GI)
CARI - Centre d'action et de réalisations internationales
CEAS - Centre écologique Albert Schweitzer (Suisse)
Enabel - Organisation belge de développement
FERT - Association internationale pour le développement rural
France Volontaires - Echanges et solidarité internationale
GERES - Groupe énergies renouvelables, environnement et solidarités (membre du GI)
GIZ - Coopération allemande

Grandir Dignement
Gret - Professionnels du développement solidaire (membre du GI)
IFAID - Institut de formation et d'appui aux initiatives de développement
ID - Initiatives et Développement (membre du GI)
Inter Aide - Développement rural (membre GI)
IRAM - Expertise indépendante pour un monde plus solidaire (membre du GI)
Nitidæ - Filières et territoires
Planète Urgence - Développement local, biodiversité, environnement
Sentinelles (Suisse)
WHH - Welthungerhilfe - Agro-action-allemande

Organisations et ONG du Sud

AMADESE - Association malagasy pour le développement économique, social et environnemental (Madagascar)
CATI - Service technique agricole, Etat de São Paulo (Brésil)
CEFFEL Madagascar
COMISFLU - Cooperativo mista do sul Fluminense (Brésil)
COOPASAT - Cooperativa de Produtores Agrícolas Solidários do Alto Tietê (Brésil)
Coopérative agricole Al Mohammedia (Maroc)
Coopérative agricole El Hassania (Maroc)
Coopérative agricole Guindo (Maroc)
Coopérative agricole Tifawine (Maroc)
CPAS - Centre de promotion agricole et sociale de Diembering (Sénégal)
DRAEP - Directions régionales de l'agriculture, de l'élevage et de la pêche (Madagascar)
Direction régionale de l'éducation nationale Itasy (Madagascar)
Direction régionale de l'environnement et du développement durable Haute Matsiatra (Madagascar)
Direction régionale de l'eau, de l'assainissement et de l'hygiène Haute Matsiatra (Madagascar)
ENDA Pronat - Environnement développement action pour la protection naturelle des terroirs (Sénégal)
Fondation Norsys (Maroc)

GIE Batiaye (Sénégal)
GCDA - Green community development association (Laos)
GRADIMIRH - Groupe recherche-action pour le développement du milieu rural haïtien (Haïti)
Green Farmers Siem Reap Association (Cambodge)
IDEP Foundation - Autonomisation des communautés (Bali)
IGAD - Institut gabonais d'appui au développement (Gabon)
Ilofosana CRFPA - Centre régional de formation professionnelle agricole (Madagascar)
LWU - Lao women's union (Laos)
Bukit Mesari - Groupement agricole (Bali)
ORMVAO - Office régional de mise en valeur agricole de Ouarzazate (Maroc)
ORN - Offices régionaux de la nutrition, Itasy et Vakinankaratra (Madagascar)
PAFO - Provincial agriculture and forestry office, Luang Prabang (Laos)
Parc National de Hoàng Liên (Vietnam)
Partage (Madagascar)
RAEF - Réseau des agro-écologistes de Fatick (Sénégal)
Srer Khmer (Cambodge)
Xon Phao Disabled Working Group (Laos)

Institutionnels

Agence de l'eau Rhône-Méditerranée-Corse
Agence de l'eau Seine-Normandie
AFD - Agence française de développement
BID - Banque interaméricaine de développement
FAO - Organisation des Nations Unies pour l'alimentation et l'agriculture
FFEM - Fonds français pour l'environnement mondial
Groupe CDC - Caisse des dépôts et consignations
MEAE - Ministère français de l'Europe et des affaires étrangères
MAAF - Ministère français de l'agriculture, de l'agroalimentaire et de la forêt
SYCTOM - Agence métropolitaine des déchets ménagers
UE - Union européenne
UNCCD - Convention des Nations Unies pour la lutte contre la désertification
UNCCC - Convention des Nations Unies pour la lutte contre le changement climatique

Formation et Recherche

AgroParisTech - Institut des sciences et industrie du vivant et de l'environnement
Cirad - Centre international de recherche agronomique pour le développement
CFP - Centre de Formation Professionnelle, Diourbel
CSFD - Comité scientifique français sur la désertification
Ecoles hôtelières de Siem Reap (Cambodge)
INRAE - Institut national pour la recherche agronomique et l'environnement
Institut Agro - Montpellier
Institut de géographie tropicale (Côte d'Ivoire)
IOGA - Institut et observatoire de géophysique d'Antananarivo (Madagascar)
IRD - Institut de recherche pour le développement
ISRA - Institut sénégalais de recherche agronomique
ISTOM - École supérieure d'agro-développement international
Université Antananarivo / LRI - Laboratoire des radio-isotopes (Madagascar)
Université d'Etat d'Haïti, campus H. Christophe de Limonade

Collectivités / Etablissements publics

Communes du Cambodge, Madagascar, Maroc, Sénégal
Département des Hauts-de-Seine
Départements de Fatick, Mbacké, Bambey, Diourbel,
Foundiougne, Gossas (Sénégal)
District autonome d'Abidjan (Côte d'Ivoire)
Mairie de Paris
Métropole de Lyon
Province de Lào Cai (Vietnam)
District de Viengkham (Laos)
Province de Siem Reap (Cambodge)
Région Itasy (Madagascar)
Région Haute Matsiatra (Madagascar)
Région Nouvelle-Aquitaine
SIAAP - Syndicat interdépartemental pour
l'assainissement de l'agglomération parisienne

Réseaux thématiques

ALiSEA - Agroecology learning alliance in south-east Asia
CFSI - Comité français pour la solidarité internationale
COSTEA - Comité scientifique et technique eau agricole
CUF - Cités unies France
Coordination Sud - Rassembler et agir pour la solidarité
internationale
DyTAES - Dynamique pour la transition agro-écologique au
Sénégal
GI - Groupe Initiatives - Expertise d'associations
professionnelles de développement
GSDM - Groupement semis direct Madagascar
GTAE - Groupe de travail sur les transitions agro-
écologiques
GTD - Groupe de travail sur la désertification
Initiative internationale « 4 pour 1000 » pour la sécurité
alimentaire et le climat
Occitanie Coopération
PADED - Plateforme agro-écologique et de développement
durable (Haïti)
RADD0 - Réseau de développement durable des oasis
RADSI Aquitaine - Développement et solidarité
internationale
RESAD - Réseau Sahel désertification
So Coopération - Coopération et solidarité internationale
TaFAé - Task Force multi-acteurs pour la promotion de
l'agro-écologie au Sénégal

Entreprises

Amundi
BNP-Paribas Asset Management
Bodia (Cambodge)
Chanel
Club Med
Crédit Agricole Aquitaine
Crédit Coopératif Aquitaine
Frager (Haïti)
Groupe LSDH - Laiterie de Saint-Denis-de-l'Hôtel
Hom&Ter Développement
Jacaranda (Madagascar)
L'Oréal
Olvea
Pernod Ricard Singapour
Pierre Fabre
SD MAD - Semis direct Madagascar
Symrise Entreprise Origine
Total Gabon

Fondations

Avril
Club Med
Ensemble
Givaudan (Suisse)
De France
Fonds Pierre Castet
Léa Nature
Lemarchand
Misereor (Allemagne)
Swissaid (Suisse)

Plateformes de solidarité

A Tree for You - Opérateur de plantation d'arbres
Hello Asso - Solution de paiement pour les associations
Lilo - Moteur de recherche responsable
One Heart / Amundi - Finance et solidarité



Agrisud fait partie des associations
agrées en France

Les collectifs dont
Agrisud International
est membre



Nos activités en 2021

4 106 648 €
Produits

4 071 564 €
Charges

35 084 €
Excédent

COMPTE DE RÉSULTAT

235 personnes sur le terrain
réparties dans 13 pays

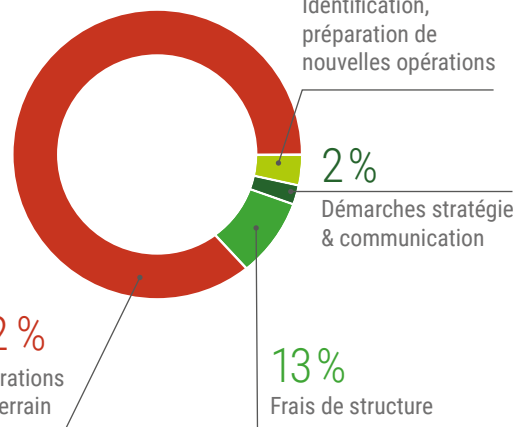
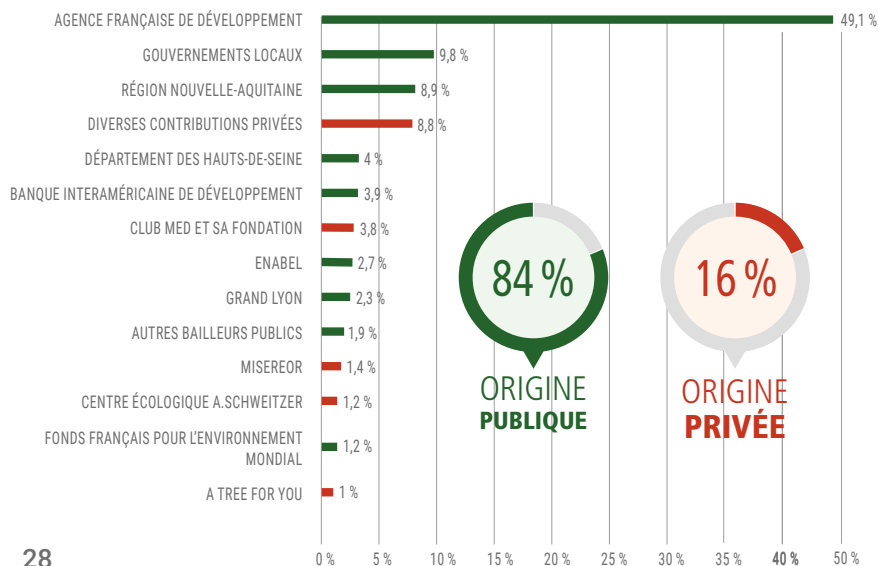
10 personnes au siège

RESSOURCES HUMAINES



RÉPARTITION DES EMPLOIS

RÉPARTITION DES RESSOURCES



La version détaillée des comptes annuels est déposée sur le site du Journal Officiel après leur approbation par l'Assemblée Générale et disponible sur www.agrisud.org



Nos équipes

L'engagement et le professionnalisme sur le terrain...

BRÉSIL - Julie Terzian

+33 7 81 84 22 40

jterzian@agrisud.org

CAMBODGE - Picheth Seng

Siem Reap • +855 12 426 807

pseng@agrisud.org

CHINE - Julie Terzian

+33 7 81 84 22 40

jterzian@agrisud.org

CÔTE D'IVOIRE - Camille Moulène

Abidjan • +225 07 77 61 65 59

cmoulene@agrisud.org

GABON - Sébastien Koumba

IGAD - Libreville • +241 5 540 451

skoumba@agrisud.org

HAÏTI - Hérauld Museau

Cap-Haïtien • +509 37 089 956

hmuseau@agrisud.org

INDONÉSIE (BALI) - Julie Terzian

+33 7 81 84 22 40

jterzian@agrisud.org

LAOS - Khamphao Thongchanh

Viengkham • +856 20 22 437 999

kthongchanh@agrisud.org

MADAGASCAR - Adrien Lepage

Antananarivo • +261 32 07 671 16

alepage@agrisud.org

MAROC - Imane Taaime

Fondation Norsys - Marrakech

+212 5 24 30 04 62

itaaime@norsys.fr

MAURICE - Julien Boule

+230 5 795 2206

jboule@agrisud.org

SÉNÉGAL - Louis-Etienne Diouf

Mbour • +221 77 551 7363

lediouf@agrisud.org

VIETNAM - Công Huy Lê

Sa Pa • +84 86 208 30 68

clehuy@agrisud.org



Notre gouvernance

DIRECTION GÉNÉRALE

DIRECTRICE GÉNÉRALE

Elphège Chestem-Zahir
Sciences-Po Bordeaux - IEDES Paris

DIRECTEUR ADMINISTRATIF & FINANCIER

Didier Gensous
DECF Eiffel Bordeaux

ASSISTANTE DIRECTION ADMINISTRATIVE & FINANCIÈRE

Cindy Bernardeau
BTS Gustave Eiffel

DIRECTRICE COMMUNICATION

Karine Vial
ECV Paris - ISCPA Lyon

DIRECTEUR DES OPÉRATIONS

Sylvain Berton
Agronomie, Institut Agro - Montpellier

DIRECTEUR ADJOINT DES OPÉRATIONS

Sylvain Deffontaines
Agroéconomie, ISTOM

RESPONSABLE PROGRAMME AGRITER

Simon Baliteau
Agroéconomie, AgroParisTech

RESPONSABLE PROGRAMME DEFI

Julie Terzian
Relations internationales, Panthéon Sorbonne (Paris I)

RESPONSABLE DE LA GESTION DES CONNAISSANCES

Claire Kieffer
Ethnologie, Paris X (Nanterre) - IEDES Paris

CONSEIL D'ADMINISTRATION

PRÉSIDENT

Joël Lebreton
Président d'honneur du groupe Keolis

TRÉSORIER & SECRÉTAIRE

Marc Gastambide
Agronome, ancien directeur de la Fédération
des Parcs Naturels Régionaux

ADMINISTRATEURS

Patrice Burger
Président et fondateur du CARI

Alain Chamla
Président d'Albert Ménès

Christian de Perthuis
Professeur d'économie à l'université
Paris-Dauphine

Roland Ries
Ancien maire de Strasbourg et
ancien président de Cités Unies France

Agnès Weil
Directrice du Développement Durable -
Déléguée générale de la Fondation d'entreprise
chez Club Med

CONSEIL D'ORIENTATION

Nouzha Alaoui

Secrétaire générale de la Fondation Mohammed VI
pour la Protection de l'Environnement (Maroc)

Sylvain Breuzard

Président du Groupe Norsys,
ancien président du CJD

Michel Destot

Ancien député-Maire de Grenoble

Pierre Ducret

Contrôleur général et conseiller climat,
Groupe Caisse des Dépôts

Eric Dupont

Galeriste

Geneviève Féron-Creuzet

Co-fondatrice et présidente de Casabee

Jacques Godfrain

Ancien ministre de la Coopération

Yvonnick Huet

Ancien directeur général d'Agrisud

Marianne Huve-Allard

Directrice de la Marque et de la Communication,
BNP Paribas Asset Management

Charles Josselin

Ancien ministre de la Coopération

Sophie Lièvre

Directrice générale, Omoyé

Xavier Lièvre

Notaire associé

Frédéric Pascal

Ancien président du Comité de la Charte

Virginie Seghers

Présidente de Prophil, Economy & Philantropy

Emmanuel Vasseneix

Président du Groupe Laiterie Saint-Denis-de-l'Hôtel

Hubert Védrine

Ancien ministre des Affaires étrangères

Stéphane Voisin

Expert en finance responsable



SUIVEZ-NOUS !



www.agrisud.org

Siège social : 7, avenue du Maréchal Foch 33500 Libourne - Tél./Fax. : +33 (0)5 57 25 17 06

Contact : agrisud@agrisud.org