

## ÉDITO

Chers amis, Chères amies,

Dans les pays du Sud, la pandémie de Covid-19 rime davantage avec crise économique plutôt qu'avec crise sanitaire.

En effet, son évolution ne semble pas atteindre pour le moment les proportions dramatiques que nous connaissons en Europe et en Amérique du Nord.

En revanche, ces derniers mois les équipes d'Agrisud ont pu mesurer, lors de leurs interventions sur le terrain, la fragilité économique de ces pays et la dépendance de leurs systèmes alimentaires par rapport aux pays du Nord.

Plus que jamais, cette crise met en lumière l'intérêt de soutenir une agriculture familiale agro-écologique, plus diversifiée en productions et plus équilibrée en modes de commercialisation.

Pour autant, cette période est aussi l'occasion de voir émerger des initiatives originales, comme celle du Club Med, l'un des grands partenaires d'Agrisud.

Ensemble, nous menons depuis une dizaine d'années une action de développement économique autour des villages de vacances, par un approvisionnement en produits frais venant de petites exploitations agricoles familiales.

La pandémie et la fermeture des villages a suspendu cette action. Mais le Club Med, pour ne pas mettre en péril ces filières, a mobilisé sa fondation pour prendre le relais et mener une action de solidarité au bénéfice des populations locales.

Passer **du développement économique à la solidarité**, dans une période très compliquée où l'entreprise Club Med est fragilisée, n'était pas évident. Cette initiative n'en est que plus remarquable.

Agrisud, par sa capacité de montage de projets et son ancrage sur le terrain, en a facilité la mise en œuvre. C'est pourquoi, nous souhaitons dans ce numéro de Champs d'Action vous présenter cette belle réalisation initiée au Sénégal et qui se développe maintenant dans plusieurs pays.

Pour avoir des nouvelles plus complètes d'Agrisud, n'hésitez pas à aller sur notre site [www.agrisud.org](http://www.agrisud.org) ou à nous contacter directement.

Bonne lecture.

Joël Lebreton  
Président



PAGE 2

### Un autre regard

**Le Club Med et sa fondation se mobilisent et inventent de nouvelles formes de solidarités !**  
Entretien avec Agnès Weil et Nathalie Prost



PAGE 4

### Un autre regard

**Découvrir l'initiative solidaire du Club Med et de sa fondation en image**  
Vidéo du projet



PAGE 5

### Sur le terrain

**Les TPE agricoles au cœur d'une dynamique de solidarité**  
Sénégal - Bali - Île Maurice



PAGE 8

### Brèves

**2 nouvelles personnalités au Conseil d'administration**  
-  
**Agrisud intervient désormais en République de Côte d'Ivoire**

## Le Club Med et sa fondation se mobilisent et inventent de nouvelles formes de solidarités !

Entretien avec Agnès Weil et Nathalie Prost



Avec l'appui de partenaires-clés, le Club Med et sa fondation s'engagent et soutiennent la production locale et une alimentation saine. Agnès Weil, Directrice Développement Durable et Déléguée générale de la Fondation Club Med et Nathalie Prost, Responsable opérations Fondation Club Med témoignent de la dernière initiative lancée par la fondation en réponse à la crise Covid-19.

**Agrisud : Quel impact de la crise Covid-19 sur l'activité du Club Med ?**

**A. Weil :** La crise a eu un impact très important sur notre activité en 2020. Il y a même eu un moment au début du mois d'avril où tous les villages Club Med du monde étaient fermés, ce qui n'était encore jamais arrivé en 70 ans. Notre secteur d'activité est extrêmement touché, mais les clients ont répondu présents dès qu'il y avait des possibilités de reprise temporaire ou locale, ce qui est remarquable et heureux. Cela demande, en particulier aux équipes opérationnelles et commerciales, une très forte agilité dans la durée.

**Agrisud : Quelles retombées pour les populations autour des villages Club Med ?**

**A. Weil :** Les villages Club Med génèrent de nombreux emplois directs et indirects. Avec la fermeture, c'est toute la chaîne de valeurs liée à l'activité du Club Med qui est impactée et

inévitavelmente les populations locales. Concrètement, cela se retrouve notamment au travers des achats de produits auprès des producteurs et productrices accompagné-e-s par Agrisud.

De plus, les aides apportées aux populations dans les pays où nous sommes implantés ne sont pas les mêmes partout et ne remontent pas les chaînes de la même façon. Plus les sous-traitants sont dépendants d'un secteur très impacté, plus ils sont également touchés eux-mêmes.

**N. Prost :** Cette variabilité des indemnisations publiques concerne également le personnel des villages de vacances. C'est pourquoi, lorsque cela était possible, le Club Med a mis en place des « pactes sociaux » afin d'accompagner les salariés locaux les plus vulnérables. C'est le cas au Sénégal où tous les emplois saisonniers qui devaient être affectés cette saison ont été soutenus.

### **Agrisud : Comment est née l'initiative de la Fondation Club Med dans ce contexte ?**

**A. Weil :** L'idée de cette initiative est partie du constat qui a été fait à Cap Skirring, au Sénégal, où il y a une forte dépendance à l'activité du Club Med. Au niveau socio-économique, la décision de ne pas ouvrir le village a été très lourde pour l'ensemble des personnes qui en vivent. Nous avons tout de suite pensé aux salariés et aux saisonniers mais aussi à ces femmes maraîchères, dont une partie de l'équilibre économique repose sur la production et la livraison de produits au Club Med, et à toutes ces familles qui seraient impactées indirectement. Nous avons souhaité agir pour les soutenir.

### **Agrisud : Pouvez-vous nous décrire en quelques mots le fonctionnement et la mise en place de cette initiative ?**

**A. Weil :** L'objectif est de continuer à acheter des produits frais aux maraîchères, non plus pour qu'ils arrivent sur les buffets du Club Med puisqu'il est fermé, mais pour qu'ils soient distribués aux familles locales les plus fragilisées par la situation. Ce « don à deux vitesses » bénéficie ainsi à deux groupes de personnes : les maraîchères et les familles de Cap Skirring. Les maraîchères continuent à percevoir un revenu, cela permet également de conserver la dynamique de production, la fierté de produire pour soi et pour les autres et pas simplement de recevoir une subvention.

Cette idée a été accueillie avec enthousiasme ; mais cela ne pouvait fonctionner qu'à condition d'avoir sur place des partenaires de confiance notamment pour distribuer ces paniers de fruits et légumes de manière légitime et équitable auprès de familles bénéficiaires. Nous avons la chance d'être suffisamment bien implantés à Cap Skirring, c'est donc naturellement que nous avons proposé à Agrisud et à Casamasanté de participer au projet. C'est grâce à cet ancrage que ce projet multi-partites a pu se mettre en place très rapidement.

### **Agrisud : Où est mise en place cette initiative ? Quels en sont les bénéficiaires ?**

**N. Prost :** Avant de mettre en place ce projet au Sénégal nous avons fait un test à Bali. Là-bas, l'association SOS (Scholars of Sustenance Foundation) distribue des repas aux personnes les plus vulnérables. Nous étions déjà partenaires avec eux dans le cadre de la lutte anti-gaspillage de nos restaurants.

Sur ce test il y avait moins d'acteurs à coordonner, c'est vraiment au Sénégal où nous avons développé le projet auprès des 180 maraîchères et où le besoin était le plus important selon nous. Chaque semaine de janvier à juin 2021, 30 familles différentes recevront un panier de 15 kg environ accompagné d'une bouteille de 10 litres offert par un autre partenaire, la Casamançaise. Ce seront ainsi 660 familles de 22 quartiers de la commune de Diembéring qui bénéficieront de cette action. Au global, le nombre de bénéficiaires est estimé à 7 000 personnes (maraîchères et familles).

Après Bali et le Sénégal, nous mettons actuellement en place ce projet à l'Île Maurice. Les étapes sont bien engagées avec nos partenaires locaux, les livraisons de paniers devraient avoir lieu à la fin du 1<sup>er</sup> trimestre 2021. En parallèle, un 4<sup>e</sup> pays est à l'étude, il s'agit du Maroc.

### **Agrisud : Quels sont les premiers retours ?**

**N. Prost :** Les premiers retours sont très positifs. Les familles et les maraîchères nous remercient pour cette action qui est essentielle pour de nombreuses personnes en cette période difficile. Cette démarche est aussi saluée par nos partenaires et les autorités locales. Par exemple, le maire de Diembéring a assisté à la 3<sup>ème</sup> distribution et il a remercié tous les partenaires qui ont contribué à la réalisation de ce projet.

**A. Weil :** C'est un projet qui nous tient à cœur et c'est pourquoi, si nous en avons la possibilité, nous pourrions continuer cette démarche de solidarité dans le temps y compris lorsque les villages ré-ouvriront, et ainsi donner une nouvelle ampleur à cette action. ■

*« Nous avons à cœur d'être toujours présents malgré les difficultés notamment via notre fondation. Cette initiative, c'est avant tout du bon sens, et de solides partenariats pour la mettre en œuvre. »*

*Henri Giscard d'Estaing,  
Président du Club Med*

*Complément de l'interview page suivante >*





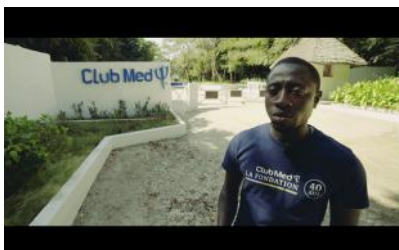
### Découvrir l'initiative solidaire du Club Med et de sa fondation en image...

Cliquer sur l'image pour voir la vidéo ou rendez-vous sur la chaîne Youtube d'Agrisud.



Ce projet a pu être réalisé grâce à l'appui de plusieurs partenaires.

- **Fondation Club Med** : finance le projet (don au profit de l'association Casamasanté pour l'achat des produits auprès du GIE\* Batiaye)
- **GIE Batiaye soutenu par Agrisud et le CPAS\*\*** : produit les fruits et légumes agro-écologiques et les vend à l'association Casamasanté
- **Casamançaise** : fait don d'une bouteille de 10 litres par famille en complément du panier
- **Association Casamasanté** : reçoit la livraison du GIE et de la Casamançaise, prépare les paniers de fruits-légumes-eau et organise la distribution
- **Les représentants des villages** : sélectionnent les familles vulnérables dans la commune de Diembéring



\* Groupement d'Intérêt Economique  
\*\* Centre de Promotion Agricole et Sociale de Diembéring

## SÉNÉGAL - BALI - ÎLE MAURICE

# Les TPE agricoles au cœur d'une dynamique de solidarité



Les exploitations familiales agricoles accompagnées par Agrisud et travaillant avec le Club Med ont subi de plein fouet l'impact de la crise Covid-19 avec la fermeture des villages de vacances. Au Brésil, au Sénégal et à Maurice, des chaînes de solidarité ont été mises en place avec un triple intérêt : maintien de l'activité professionnelle pour les producteurs et productrices, accès à des produits alimentaires de qualité pour les familles en précarité et acte concret d'engagement pour les entreprises.

### Genèse d'une initiative vertueuse au Brésil

Dès le début de la pandémie, la société civile brésilienne (ONGs, associations de quartiers, groupes de consommateurs) s'est mobilisée pour soutenir les familles en difficultés en achetant des produits frais aux producteurs et productrices privés de leurs canaux de commercialisation habituels et en les redistribuant aux plus démunis.

La coopérative Ecoverde, accompagnée par Agrisud, a participé à cette mobilisation en livrant des légumes agro-écologiques.

Inspirée par ce modèle vertueux, le Club Med a eu l'idée de répliquer l'expérience dans les pays où le partenariat avec Agrisud est en place et où les hôtels n'ont pas pu rouvrir leurs portes, créant d'une part un manque à gagner important pour les exploitations familiales et d'autre part des situations de vulnérabilité accrue pour les populations.





### Un modèle de solidarité répliqué dans plusieurs pays

**A Bali**, le groupement Bukit Mesari a vu ses livraisons avec le Club Med chuter drastiquement en 2020 (2 t vs 15 t livrées en 2019). Dans cette situation, un soutien de la Fondation Club Med prenait tout son sens.

Un partenariat a été établi avec l'association SOS (Scholars of Sustenance)\*\*, qui a permis d'acheter des produits frais auprès de Bukit Mesari et de les cuisiner pour livrer 4 393 repas de qualité.

Les livraisons s'étant très bien déroulées, les partenaires ont décidé de poursuivre leur collaboration en 2021.

*\*\* Association de lutte contre la faim et le gaspillage alimentaire*



**Au Sénégal**, l'association Casamasanté bénéficie d'un budget de 10 000 euros provenant de la Fondation Club Med pour distribuer des paniers à 660 familles pendant 6 mois.

Chaque semaine, le GIE Batiaye leur livre des fruits et légumes qui sont reconditionnés par les membres de l'association.

> voir « Un autre regard » P2 à 4.





## Sur le terrain...

**Enfin, à l'île Maurice**, un partenariat prometteur avec l'association Terre de Paix et les deux groupements agricoles accompagnés par Agrisud (Baie du Tombeau et La Chaumière) se met en place.

Terre de Paix gère plusieurs centres pour l'enfance et ce seront 5 d'entre eux qui s'approvisionneront directement auprès des groupements grâce au soutien de la fondation (6 000 euros).

En plus des livraisons aux centres, les enfants bénéficieront de visites pédagogiques dans les exploitations des producteurs et productrices. ■



## 2 nouvelles personnalités au Conseil d'administration

Le C.A s'est enrichi en décembre dernier de 2 personnalités qui apportent de nouvelles compétences d'une part sur le lien entre agriculture et climat, d'autre part sur la relation avec les collectivités territoriales.



**Christian de Perthuis,**

professeur d'économie à l'université Paris Dauphine a dirigé la Mission climat de la Caisse des Dépôts, puis a fondé la chaire Économie du Climat de l'université.

Ses travaux sur la tarification carbone font référence. Auteur d'une dizaine d'ouvrages, il a

publié en 2019 « Le tic-tac de l'horloge climatique » chez De Boeck Supérieur.

Son dernier ouvrage « Covid-19 et réchauffement climatique » (De Boeck Supérieur) analyse les interactions entre la crise sanitaire et la crise climatique.



**Roland Ries,**

ancien maire de Strasbourg et ancien président de Cités Unies-France (CUF).

Activement engagé tout au long de son parcours sur les questions liées au transport et à la mobilité urbaine durable, il a présidé le Groupement des Autorités Responsables

du Transport (GART). Son expertise dans ce domaine lui vaut une reconnaissance internationale.

En tant que président du CUF et du CGLU (Cités et Gouvernements Locaux Unis), il a œuvré pour promouvoir la coopération décentralisée et l'action internationale des collectivités locales.

## Un nouveau pays d'intervention pour Agrisud : la Côte d'Ivoire

Inscrit dans le cadre du programme multi-pays AGRITER dont la phase II a démarré le 1<sup>er</sup> janvier 2021, le **projet PROFIT** - « **Promotion de Filières Agricoles Territorialisées** » - est mis en œuvre dans 2 communes du District Autonome d'Abidjan.

Il vise à renforcer les dynamiques économiques et sociales pour promouvoir durablement une agriculture vivrière familiale et une filière attiéké\* valorisant le manioc local.

### Les objectifs spécifiques du projet :

- concevoir et mettre en œuvre des **projets d'agriculture durable à l'échelle du territoire**, autour des filières vivrières et attiéké local
- accompagner les exploitations agricoles dans la **transition agro-écologique**
- renforcer les **performances des unités de transformation**
- développer les savoirs dans le territoire par des actions de **transfert de compétences**, de **sensibilisation** et de **plaidoyer**

**300 TPE** seront concernées par cette action pilote.

\* semoule de manioc fermenté



### CONTEXTE DU PROJET

L'agriculture familiale en périphérie d'Abidjan participe à la sécurité alimentaire de la capitale économique et a une vocation commerciale.

Elle est pourtant menacée : urbanisation croissante, baisse des rendements, risques sanitaires et environnementaux liés à la surutilisation de produits chimiques de synthèse, insuffisance de dispositifs d'accompagnement...

Le **manioc** constitue l'une des principales cultures de rente en Côte d'Ivoire. Cependant, les unités de transformation artisanales ou semi-industrielles du manioc en attiéké (semoule de manioc fermenté), ont de faibles performances technico-économiques.